

# 「平成10年度全国公立高校海外修学旅行実施状況調査報告」(その二)

## 一(財)全国修学旅行研究協会調査一

### 実施状況

#### 4、旅行日数と実施月

#### (1) 旅行日数

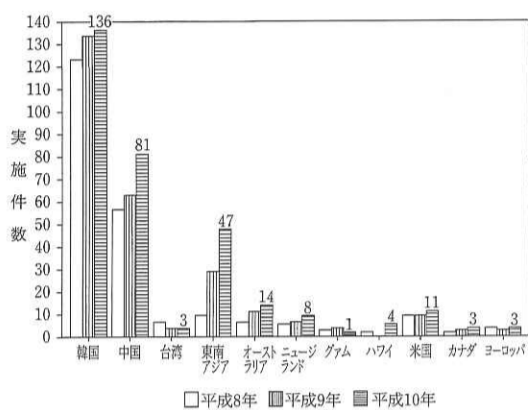
旅行日数は、各教育委員会の修学旅行実施基準に基づいて実施されている関係から、海外旅行と言えども国内修学旅行とほぼ同じ日数であった。

数で実施されていた。一部地域においては、国内旅行よりも長い日数を許可している地区もある。(北海道、鳥取等)

又、専門課程(音楽、美術、国際科)の一部では、長期間の日数で実施しているケースがあった。

#### 5、旅行先

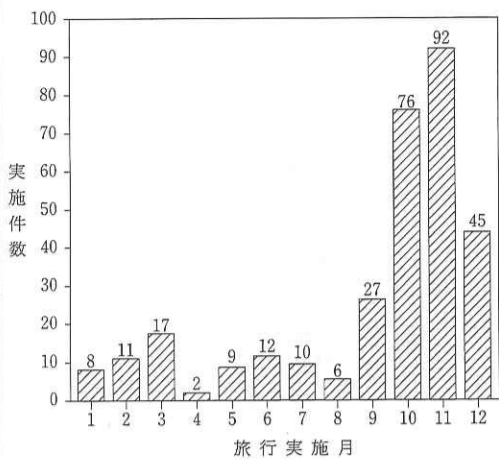
グラフ6 旅行先推移(平成8~10年)(全国件数)



#### (1) 全国傾向

海外修学旅行先は、隣国、とオーストラリア・ニュージーランドである。韓国・中国で全体の70%を占めている。韓国・中国が多数を占める理由は、我が国と歴史的・経済的・文化的にも関係が深く、又、距離的にも近い。旅行費用も国内旅行に比しても割安故と思われる。ここ数年、急激な増加を示すのが東南アジア(マ

グラフ5 旅行実施月(件校)



実施月は、国内旅行と同様に秋季(特に、十月、十一月)に集中していた。キー修学旅行実施時からの継続と思われる。

グラフ7 旅行先比率(平成10年)(全国件数)

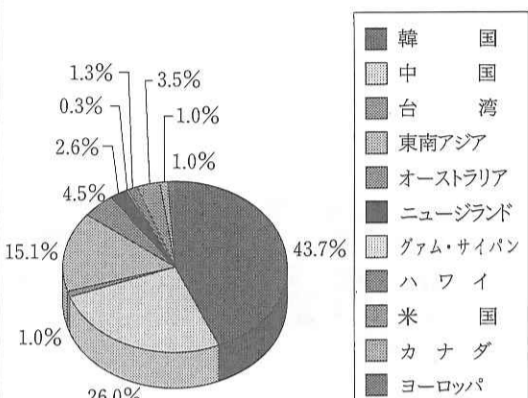


表-2 地方別旅行先(平成10年)(実施件数・参加人員)

旅行先	北海道・東北		関東		中部		近畿		畿外	
	件数	生徒数	件数	生徒数	件数	生徒数	件数	生徒数	件数	生徒数
韓国	24	3,098	3	357	22	2,553	13	3,530		
中国	4	405	3	516	3	149	6	456		
台湾										
東南アジア	7	989	1	39	6	426	8	296		
オーストラリア										
ニュージーランド										
グアム・サイパン										
ハワイ	1	33								
米国	3	99			1	147	2	82		
カナダ										
ヨーロッパ	1	41								
計	40	4,665	7	912	32	3,275	31	4,433		

旅行先	中国		四国		九州		全国計	
	件数	生徒数	件数	生徒数	件数	生徒数	件数	生徒数
韓国	27	3,903	16	2,609	31	4,911	136	20,961
中国	3	401			62	16,814	81	18,741
台湾					3	397	3	397
東南アジア	8	1,164	1	105	16	3,292	47	6,311
オーストラリア					14	2,511	14	2,511
ニュージーランド					8	2,932	8	2,932
グアム・サイパン								
ハワイ	1	68			2	70	4	171
米国					5	1,004	11	1,332
カナダ					3	405	3	405
ヨーロッパ					1	78	3	162
計	39	5,536	17	2,714	145	32,414	311	53,949

地域傾向  
北海道・東北・中部・近畿・中国・四国地区  
韓国がほとんどで、特に九州地区は、中国が韓国よりも多い。九州内の各チャーター便による地方空港と中国との定期路線活用も要因となっている。用とチャーター便設定が可能な九州地区は、オーストラリア・ニュージーランドが圧倒的に多い。

修学旅行費の国庫補助金を三地区連合修旅委と協会で文部省に陳情

去る、8月2日(月)午後、要保護・準要保護家庭の児童生徒に対する修学旅行費・校外学習費の国庫補助金を文部省に陳情した。陳情は文部省助成局教育助成局財務課(勝山浩司課長補佐)を訪ね、陳情団は、関東・東海・近畿三地区公立中学校修学旅行連合委員会(代表として、高梨真佐副会長、関東地区公立中学校修学旅行委員会(代表として、谷合理事長、鴻田常務理事、飯塚部長が訪問した。

- 1. 要保護準要保護家庭の児童生徒に対する補助金  
行事種別 学校種別 要望額  
修学旅行 中学校 58,500円  
小学校 21,400円  
校外活動  
中学校 宿泊を伴う 6,300円  
宿泊を伴わない 2,400円  
小学校 宿泊を伴う 3,800円  
宿泊を伴わない 1,700円
- 2. へき地校の児童・生徒に対する補助金  
3級以上のへき地校  
上記の要保護・準要保護家庭の児童・生徒の補助金と同額

### スペースキャンプ

宇宙を遊ぶ。宇宙に学ぶ。

スペースキャンプは、アメリカ、スペースキャンプ財団とのライセンス契約によって誕生した日本で唯一の本格的宇宙体験施設です。

インストラクターが全カリキュラムをサポートいたします

### スペースワールド

インフォメーションセンター TEL093-672-3600  
団体予約センター TEL093-672-3400  
〒805-0002 北九州市八幡東区スペースワールド

### 関西汽船

直行便：大阪南港 ⇄ 別府  
松山寄港便：大阪南港・神戸 ⇄ 松山 ⇄ 別府

さんふらわあ あいぼり 9,300トン

大阪支社 大阪市港区弁天6-7-15 ☎(06)6574-8500  
東京駐在 東京都中央区八丁堀4-10-1甲東ビル804号 ☎(03)3523-5530

### 動物たちとふれあいながら楽しく学ぶ。

九州自然動物公園 アフリカンサファリ

●営業受付時間  
9:00~17:00 (3月16日~11月15日)  
9:30~16:00 (11月16日~3月15日)

●修学旅行料金(消費税含む)  
高校生 1,200円 中学生 900円  
小学生 800円  
※ガイドラジオ バス1台につき1,100円

〒872-0722 大分県宇佐郡安楽町大字南畑  
TEL(0978)48-2331代 FAX(0978)48-2330

### 首都東京を見て、何かを!

東京ドームもすぐ近く  
お泊りは 都心の  
経験豊かな

### 本郷の旅館へ

本郷旅館協同組合

〒113-0033 東京都文京区本郷4-36-3 TEL 03-3813-9381

環境学習旅行ガイド⑫

全てが環境学習の教室

亜熱帯の自然・文化・生活・歴史 「沖繩」(3)

〈学習のポイント〉

◎海水淡水化プラントと水資源問題

四方、海に囲まれた沖繩は古来より水の確保に苦労してきた。

沖繩本島北部にはたくさんのが建設されているが、それらのほとんどは飲料水、農業・工業用水としてのダムであり、一方、電力事情もその結果芳しくなく、ほとんどが火力発電に



たよってきた。 これら水・電力問題を解決する方策として本土ではなかなか見ることの出来ない

い施設が沖繩に建設されている。 水対策としては「海水淡水化プラント」である。海水を真水に変えるに技術は解決しているが、問題はコストと大量生産システムと言われている。



那覇市には日本最大級の「海水淡水化センター」があり、このセンターでは施設見学と沖繩の水事情についての学習が出来る。

◎宮古島でエネルギー問題

宮古島には太陽光と風力を利用した発電所がある。宮古島では、今日まで火力発電で電気をまかなってきたが、増加する電力需要を充足させるには、発電コストの低減と環境への配慮

から、無尽蔵・無公害である自然エネルギー利用がのぞまれた。 太陽光発電システムは、性質の違う2つの半導体を重ね合わせた太陽電池を太陽下におき、半導体の一方にマイナスの電子、もう一方にプラスの電子を集めること、電圧を発生することを利用して、これを発電に応用したものが太陽光発電である。



風力発電システムは、風力を利用して風車(発電機)を回し、電気を起こす。直径3M、5つの風車がプロペラのように回転し、平均速度15Mで出力1700キロワットの発電をする。発電所とは別に宮古島には、水を透しやすいう球状石灰岩の層と、水を透しにくい層を利用し、地下水の流れを利用して、地下水の流

◎南海(石垣島、竹富島)の自然と人の営み



石垣・竹富・西表島などがある八重山諸島は、日本の中でまだ自然がいっぱい残っている南海の楽園である。 これらの島々には、大自然の中で自然と共生する人々の生活がある。 この遠く離れた島々にも環境破壊が迫っており、

この島を訪れて、単に自然の美しさに感動するだけでなく、この環境をどう保全するか、又、人々の生活をどう成り立たせるか、それぞれが真剣に考える機会としてほしい。

「問い合わせ先」 近隣連教育旅行部会沖繩ブロック 代表 沖繩都ホテル 田中支配人 0998-887-1111



石舞台古墳

飛鳥路の中で、修学旅行生が必ず訪れるのは、島の和初期の本格的な調査の結果、果、支那の長約七六メートル、幅約三・五メートル、高さ約四・七メートルと計測された。

ろう封土はすでになく、昭和初期の本格的な調査の結果、果、支那の長約七六メートル、幅約三・五メートル、高さ約四・七メートルと計測された。

大和路遍歴(29) 飛鳥(3) 西国三十三か所第七番札所として、観音信仰と厄除祈願によるものだ。

西国三十三か所第七番札所として、観音信仰と厄除祈願によるものだ。 本尊如意輪観音像(重ナゲ・アジサイなど境内は花の寺として名高い。昭和六十一年、弘法大師記念事業として再興された三重塔も花の中にある。

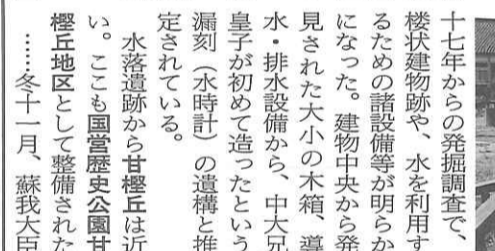


水落遺跡 十七年からの発掘調査で、神社の酒造器から酒粕製造器もあり、最近、出た酒粕の考証から、庭園に水を引く設備であるの見解が強くなってきた。

その上を覆っていたであろう、権勢を誇った蘇我馬子が亡くなった。日本書紀はその墓についてこのように述べる。この辺りを島の庄といひ、馬子自身島人臣と呼ばれたことから、石舞台古墳は、馬子の墓と推定されている。

周囲は国営歴史公園石舞台地区としてすっかり整備され、芝生の広場や休憩所は、歩き疲れた人の格好の憩いの場となっている。 ……十一日、朝まだき宿りを発ちて、岡寺に詣つ。

……十一日、朝まだき宿りを発ちて、岡寺に詣つ。 創建は定かでないが、七世紀末、義淵僧正開基と伝



……冬十一月、蘇我大臣(全修協大阪・北條直樹)

南北600Kmを 行く かごしま 霧島・牧園・鹿児島・桜島・知覧・指宿・山川・開聞・出水・串木野・川内・宮之城・与論・屋久島・種子島

楽しみながら歴史が体験できる大型テーマパーク。 株式会社時代村では、4つの時代村を体験学習が出来る「礼節研修道場」と位置づけています。

とっておきの思い出に。 学んで、遊んで、楽しめる。注目のアミューズメントリゾート、鈴鹿サーキット。広大な敷地のなかには多機能型の宿泊施設、各種スポーツ施設、最新設備の整った研修センターや交通教育センターなど、多彩な施設を揃えています。

学びランド東北 自然や歴史・文化など、「体験学習の宝庫」東北。 日頃、体験できない「生きた学習」で、個性溢れる夢をたくさん咲かせてください。