

## 第12回 全国修学旅行研究大会 研究発表要旨

—11月28日 大阪府教育会館—

一、本校の概要  
本校は大阪府の南東部に位置した河内長野市にある。近年新興住宅が増え、地元の子供に加え、小学校のころに転居して来た生徒も多い。市内には77の中学校があり、その中央に位置し、かつてマスコミ等で報道されたこともある荒れた学校であった。この数年そうした荒れを克服する取り組みが精力的に実践され、今回の報告が出来るような地点に、やっと至った。

二、修学旅行の位置づけ  
「荒れ」の克服は生徒自らの立ちあがり、自主活動



江口教諭

三、修学旅行への取り組み  
日頃の生徒の実態と、一、二年生での校外行事の反省をもとに修学旅行の目的を「自治、学習、友情」の三つの視点でとらえ、九州、長崎方面への旅行を計画した。

三、修学旅行の三つの柱  
(一)自主活動として  
修学旅行での見学場所は

キャンプ、立杭焼の実習、餅つき、鉢伏山登山などを計画した。この中で思いきり自然に触れ、普通科学校内では体験できない貴重な学習をしたこと、行事の計画を教師から少しづつ生徒へと任せていったことなどが中心となり、作っていくものであるという認識をもつことができた。

三、修学旅行の三つの柱  
(二)平和学習  
修学旅行を三週間続けてきた「平和学習のまとめの機会」として

三、修学旅行の三つの柱  
(三)音楽活動  
修学旅行では被爆者の体



伝刀教諭



中山教諭

### 生徒の主体性を重んじた 修学旅行の創造

大阪府河内長野市立長野中学校

教諭 中山 宏  
伝刀 永一

この音楽活動は入学時から学年目標として掲げてきた「歌声のひびく学年」の活動であった。出発前、「修学旅行に行つてまで歌いたくない」という一部生徒たちの意見をパトリイターを中心に乗りこえ、現地で大合唱を成功させたのはまさに圧巻であった。

三、修学旅行の三つの柱  
(一)自主活動として  
修学旅行での見学場所は

三、修学旅行の三つの柱  
(二)平和学習  
修学旅行を三週間続けてきた「平和学習のまとめの機会」として

三、修学旅行の三つの柱  
(三)音楽活動  
修学旅行では被爆者の体

三、修学旅行の三つの柱  
(四)まとめ  
今回の修学旅行は企画、実施、反省という一貫した活動を各委員会や係を中心に行ってきたことで、準備段階から予想以上に意欲的に取り組むことができた。

三、修学旅行の三つの柱  
(一)自主活動として  
修学旅行での見学場所は

三、修学旅行の三つの柱  
(二)平和学習  
修学旅行を三週間続けてきた「平和学習のまとめの機会」として

三、修学旅行の三つの柱  
(三)音楽活動  
修学旅行では被爆者の体

三、修学旅行の三つの柱  
(四)まとめ  
今回の修学旅行は企画、実施、反省という一貫した活動を各委員会や係を中心に行ってきたことで、準備段階から予想以上に意欲的に取り組むことができた。

三、修学旅行の三つの柱  
(一)自主活動として  
修学旅行での見学場所は

三、修学旅行の三つの柱  
(二)平和学習  
修学旅行を三週間続けてきた「平和学習のまとめの機会」として

三、修学旅行の三つの柱  
(三)音楽活動  
修学旅行では被爆者の体

## スペースキャンプ

### 21世紀の校外学習が、ここにあります。

スペースキャンプは、アメリカ、スペースキャンプ財団とのライセンス契約によって誕生した日本唯一の本格的宇宙体験施設です。

## スペースワールド®

TEL093-672-3600 TEL093-672-3400

大阪南港 ↔ 別府  
大阪南港 ↔ 松山 ↔ 別府

関西汽船

## 「動物たちのあったカラ・ン・ド」

●営業受付時間  
9:00~17:00 (3月16日~11月15日)  
9:30~16:00 (11月16日~3月15日)

●修学旅行料金 (消費税含む)  
高校生 1,100円 中学生 800円  
小学生 700円 ガイドラジオ  
バス1台につき1,030円

別府あじむ草原 博物館相当施設

## アフリカンサファリ

〒872-07 大分県宇佐郡安楽町大字南畑  
(0978) 48-2331(代)  
FAX (0978) 48-2330

## 美しくに 伊勢志摩 伊勢内宮前 岩戸屋

内宮前でのお食事は階上・階下共1,500名様までお楽にお食事が出来ます。お食事ご休憩にご利用下さい。

おみやげコーナーは伊勢参拝記念の土産を豊富に販売致しております。

伊勢市内宮前

## 岩戸屋

伊勢内宮前 (〒516)  
TEL <0596> 23-3188(代)  
テレックス 4969-503 イセイワトヤ



北条時頼墓

今の季節の鎌倉は、小春日和のやわらかい日射しを浴びてそぞろ歩く観光客の中に、東京都内や近県から遠足に来ている子どもたちも、真剣なまなこで古都の文化を探り歩かざるを得ない。目立つ時期である。鎌倉の文化は、大きく分けて、頼朝から実朝の時代における京都や平泉の



問屋場跡は旅行者に

クオリティ ミニガイド  
宿場 京都など置かれ、集落は次第に宿場町へと発展していった。今も城下町、門前町、港町などとともに、宿場町を起源とする都市は全国に数多く存在する。  
本陣 宿場で大名などが泊まった公認の宿舎。大名宿とも呼ばれる。  
脇本陣 本陣の副的な宿舎。本陣だけでは人員を収容できない場合に備えたもの。  
旅籠屋 庶民の旅宿。まかない・入浴つきの平旅籠宿(はた)・問屋場、

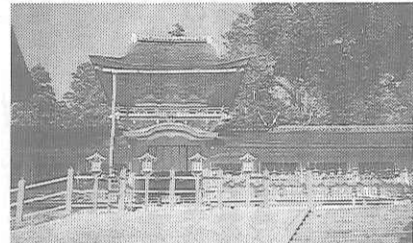
クオリティ ミニガイド

宿場

（ひらはた）飯盛（めし）もり女を置く飯盛り旅籠もあつた。  
問屋場 宿場で伝馬人足や飛脚、本陣の休泊などの宿場業務を監督する所。問屋役人が昼夜交替で勤務していた。  
茶店 街道沿いや村の境内などで、休息する人に茶や菓子類などを提供する小屋掛けの店。出茶屋、掛け茶屋、立て場茶屋。

情報発信基地

奈良の春日大社が式年造替行事を完了  
奈良市の春日大社は、第五十九次式年造替（ぞうたい）を終え、正遷宮が行われた。  
二十一年に一度、約千二百年間絶えることなく続けられてきた神事で、社殿などを造り替え・修理する制度である。今回は本殿の松皮葺（ひわだかま）屋根のふき替えや、六百年ぶりの西回廊の解体修理も実施された。  
十一月五日の本殿遷座祭に続き、奉祝の諸行事が十一月中旬まで行われ、朱色鮮やかな社殿に、修学旅行生も歓声をあげていた。



秋空に映える春日大社

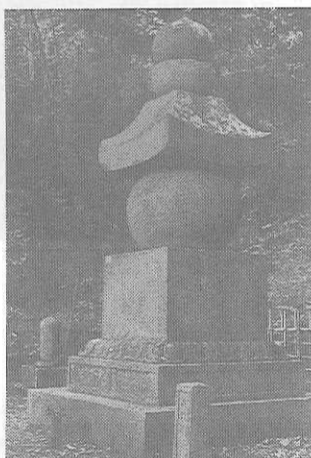
ふるさとプラザ東京が原宿にオープン  
財団法人ふるさと情報センターは、東京・原宿にふるさとプラザ東京を十一月十八日オープンした。  
農林水産省の「中山間・都市交流拠点整備事業」の一環として誕生した総合交流拠点で、一階はイベント広場と情報コーナー、地下にはふるさと商店街が昭和三十年代の雰囲気を感じられる。全国各地から郷土色豊かな土産物が交えて出品・販売されている。  
十一月五日の本殿遷座祭に続き、奉祝の諸行事が十一月中旬まで行われ、朱色鮮やかな社殿に、修学旅行生も歓声をあげていた。  
明治通りに面してオープンして知られるのは、宋の高僧蘭渓道隆（大覚禪師）を開山に招き自ら開基となった、我が国最初の禅宗道場である建長寺を建立した（とある。建長寺の落慶供養は建長五年（一二三三）十一月に行われた。のち蘭溪道隆を戒師として出家し最明寺入道と称した。出家後の諸国行脚の話（大立記）や謡曲「鉢の木」の話は伝説であり史実とは認め難い。

鎌倉の再発見 ① 石の鎌倉

吾妻鏡にみる  
今回は石造文化財の中心として生まれ、寛元四年（一二三二）をなす石塔類の代表的なものを幾つか訪ねてみた。  
北条時頼墓塔  
アジサイ寺の別名でよく知られる明月院の参道を入ってすぐ左にそれる奥に、五代執権北条時頼の廟所とその墓がひっそりと立っている。墓は一見宝篋印塔の如くであるが、寺伝による

忍性菩薩五輪塔

忍性（建保五年・一二三二）七・嘉元元年（一二三三）は字（あきな）を良観といひ、大和国大寺を中興した叔父に師事して受戒出家し、建長四年（一二三三）関東に下り、常陸清涼院に住す。療病院・悲田院の開設など、坂ノ下馬病舎の設置な



忍性菩薩塔

なす石塔類の代表的なものを幾つか訪ねてみた。  
北条時頼墓塔  
アジサイ寺の別名でよく知られる明月院の参道を入ってすぐ左にそれる奥に、五代執権北条時頼の廟所とその墓がひっそりと立っている。墓は一見宝篋印塔の如くであるが、寺伝による  
吾妻鏡にみる  
今回は石造文化財の中心として生まれ、寛元四年（一二三二）をなす石塔類の代表的なものを幾つか訪ねてみた。  
北条時頼墓塔  
アジサイ寺の別名でよく知られる明月院の参道を入ってすぐ左にそれる奥に、五代執権北条時頼の廟所とその墓がひっそりと立っている。墓は一見宝篋印塔の如くであるが、寺伝による

表参道や竹下通りだけでなく、自分のふるさとを見付けたい非非立ちたい所がある。  
毎日10時～19時。第2月曜日・月末日及び年末年始は休館。  
〒150東京都渋谷区神宮前1-18-10ラフォーレ原宿  
電話：5413・2310  
営団地下鉄千代田線明治神宮前5番出口又はJR山手線原宿駅下りから徒歩、明治通り西側、表参道と竹下通りの中間。正面のボンネットバスが目印。  
サトウハチロー記念館  
が11月末日に閉館  
来年北京で再開予定  
東京・文京区の「サトウハチロー記念館」が十一月三十日に閉館した。  
詩人サトウハチロー氏の再開する予定である。



書斎とハゼの木も見納め

表参道や竹下通りだけでなく、自分のふるさとを見付けたい非非立ちたい所がある。  
毎日10時～19時。第2月曜日・月末日及び年末年始は休館。  
〒150東京都渋谷区神宮前1-18-10ラフォーレ原宿  
電話：5413・2310  
営団地下鉄千代田線明治神宮前5番出口又はJR山手線原宿駅下りから徒歩、明治通り西側、表参道と竹下通りの中間。正面のボンネットバスが目印。  
サトウハチロー記念館  
が11月末日に閉館  
来年北京で再開予定  
東京・文京区の「サトウハチロー記念館」が十一月三十日に閉館した。  
詩人サトウハチロー氏の再開する予定である。

**学びランド東北**

自然や歴史・文化など、「体験学習の宝庫」東北。日頃、体験できない「生きた学習」で、個性溢れる夢をたくさん咲かせてください。

**東北地方修学旅行誘致実行委員会**

青森県観光課	〒030-70 青森市長島1丁目1-1	TEL.0177-22-5080
岩手県観光課	〒020-70 盛岡市内丸10-1	TEL.0196-51-3111
秋田県観光課	〒010-70 秋田市山王4丁目1-1	TEL.0188-60-2266
宮城県観光課	〒980-70 仙台市青葉区本町3丁目8-1	TEL.022-211-2743
山形県観光課	〒990-70 山形市松波町2丁目8-1	TEL.0236-30-2373
福島県観光課	〒960-70 福島市杉妻町2-16	TEL.0245-21-7286

山形県・蔵王の樹氷

**とっておきの思い出に。**

学んで、遊んで、楽しめる。注目のアミューズメントリゾート、鈴鹿サーキット。広大な敷地のなかに多機能型の宿泊施設、各種スポーツ施設、最新設備の整った研修センターや交通教育センターなど、多彩な施設を揃えています。趣向を凝らした修学旅行など、目的・用途・人数などに合わせて、幅広くご利用ください。

体験学習のご案内  
●モータースポーツ観戦 ●二輪交通安全教室 ●レーシングコースバス走行 ●ホンダコレクションホール見学 ●チームマナー他

待望の温泉オープン！

**SUZUKA CIRCUIT**

お問い合わせは  
●鈴鹿サーキット/三重営業所 ☎0593(78)1111 ●東京営業所 ☎03(3271)5888  
●大阪営業所 ☎06(372)1526 ●名古屋営業所 ☎052(571)7176

**修学旅行の可能性を求めて**

よりよい修学旅行づくりに努力しています。

**東急観光**

東急観光の修学旅行サービス

**生の芝居とハビジョン映画で歴史体験する。**

北海道の広大な大自然を背景に戦国から江戸時代を再現した「登別時代村」では、映像とライブが合体したスーパーライブの他、生の芝居とさまざまな映像で歴史体験学習ができます。

**「片倉小十郎物語」**

北海道開拓の祖 3章にあたって見せたいドラマは圧巻！

**登別時代村**

学生団体料金  
道中車・船・徒歩の全てに入场できます。

●中学・高校生	1,260円
●幼稚園・小学生	940円

☎0143(83)3311 北海道登別市 登別町55-1