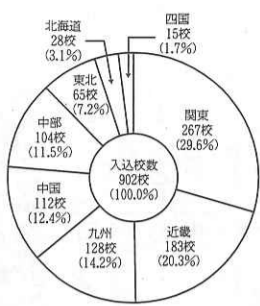
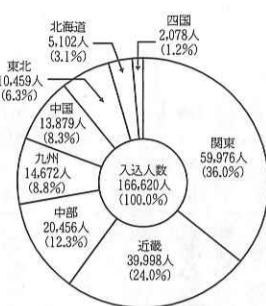


平成8年修学旅行入込校数の構成



平成8年修学旅行入込人数の構成



年次別・月別修学旅行入込状況

年次別	入込校数	入込人数	合計	1月	2月	3月	4月	5月	6月	7月	8月	9月	10月	11月	12月
昭和54年	118	1,118	18,270	1	5	13	3	13	9	13	3	20	9	16	13
55年	127	1,270	19,988	1	7	18	9	14	16	15	6	12	10	10	9
56年	133	1,330	20,550	2	7	23	12	12	13	9	10	11	8	19	13
57年	201	2,010	32,608	5	24	51	26	19	31	28	16	14	23	20	21
58年	258	2,580	34,029	3	6	15	14	14	14	15	14	9	31	27	19
59年	314	3,140	46,236	5	8	20	11	21	33	45	39	15	37	44	52
60年	283	49,458	3	6	11	21	21	34	41	45	14	30	27	24	
61年	291	2,910	47,395	7	8	31	22	22	33	49	33	22	40	19	12
62年	347	3,470	62,317	10	11	37	18	27	31	38	31	26	37	47	34
63年	421	4,210	72,330	11	16	60	17	19	41	42	42	34	57	46	36
64年	474	4,740	85,293	9	18	53	18	44	41	48	44	31	73	61	34
平成元年	503	5,030	85,293	18	24	55	20	37	40	39	23	24	78	81	64
2年	535	5,350	98,367	3,378	2,979	8,325	2,819	4,344	6,322	4,265	2,856	1,486	14,684	18,856	14,969
3年	535	5,350	104,976	4,136	4,890	9,381	3,411	6,471	5,866	6,411	7,276	1,806	17,245	21,236	16,847
4年	650	6,500	110,279	5,749	6,503	9,477	3,244	9,760	6,325	4,761	3,506	1,768	17,881	23,348	17,957
5年	787	7,870	132,801	5,090	4,310	11,377	4,850	3,657	7,085	7,621	6,057	3,851	27,952	32,226	19,259
6年	878	8,780	144,102	5,898	9,102	15,372	6,007	8,971	7,413	5,832	4,543	2,294	26,988	32,276	18,496
7年	902	9,020	166,620	7,820	12,397	18,583	6,631	6,346	8,464	6,576	3,719	5,470	35,144	35,872	19,589

修学旅行の入込人数は十六万七千人、校数は九百二十校となり、前年より二万三千人(15.6%)、二十四校(2.7%)増加した。月別では十一月の三万六千人(構成比21.5%)が最も多い。

沖繩県への修学旅行客は、毎年増加を続けている。月がこれに続き、逆に少ない月は八月、九月、五月と減っている。

学校種別では高校が十三千人、百五十二校が最も多。公立五百四校、八百五千人に對し、私立は三百九十八校、八万二千人となり、公立の増加が著しく、初めて私立を上回った。

宿泊地別では、那覇市の七百四十校が最も多く、恩納村四百十校がこれに続順となっている。

滞在日数別校数は、三泊四日の五万七校(構成比56.2%)が最も多く、以下二泊三日の二万七千一校(同30.0%)、四泊五日の九千七校(同10.3%)、一泊二日は十三校(同1.4%)であった。

沖繩への平成八年の総観光客数は三百四十六万人で、目標の三百四十万人を上回り、前年比105.5%(十八万人増)となつて、伸び悩みの傾向は解消した。月別では八月の三十九万九千人が最も多く、次いで三月、七月、十一月の順となり、逆に最も少ないのは五月、続いて六月、九月であった。

県と沖繩コンベンションビューローでは、修学旅行が秋、特に十一月に集中する傾向が一層顕著になっていることを懸念し、その他の月へ実施時期を分散化することを望んでいる。

### 年内に続々開通 鉄道・高速道路

十月一日の長野新幹線(北陸新幹線)の開業を筆頭に、各地で鉄道・高速道路が次々に開通し、修学旅行の地区も大きく塗りかえられることとなる。主なものを開通日順に紹介する。

- ①大阪高速鉄道モノレール 8月22日延長
- ②大阪市営地下鉄長堀鶴見緑地線 8月29日延長
- ③JR長野新幹線(北陸新幹線) 10月1日開業
- ④JR東海新幹線(東海道新幹線) 10月1日開業
- ⑤土佐くろしお鉄道 10月1日延長
- ⑥京都市営地下鉄東西線 10月12日開業
- ⑦二条線開通が望みの新二条線が開通

王を延長、水田町では有楽町線・半蔵門線と銀座線・丸の内線(赤坂見附)へ、溜池山王では銀座線と丸の内線・千代田線(国会議事堂前)へ乗換可能となり、都心の交通が一層便利に。

④JR長野新幹線(北陸新幹線) 10月1日開業

高崎・長野間。列車名は「あさま」、東京・長野間一日24往復、最短1時間19分。

途中駅は「安中榛名」軽井沢「佐久平」「上田」。車両は新型E2系八両編成、グリーン車一両を含め600席。最高時速200km、各駅停車でも2時間以内で到達。更に東京・軽井沢間に4往復。

開業に伴い、信越本線は横川・軽井沢間をバスに転換、軽井沢・篠ノ井間は第三セクターの「しののめ」線となり、新幹線高崎以遠軽

井沢方面への営業キロ程を改定(現行より延長)。

また、長野から大宮経由東北方面へ、新幹線の臨時列車も計画可能に。

⑤土佐くろしお鉄道 10月1日延長

中村・宿毛間を延長。JR四国の特急が岡山・高知から合計6往復直通。

⑥京都市営地下鉄東西線 10月12日開業

二条・醍醐間が望みの新二条線が開通

規開業。途中駅は「二条城前」「烏丸御池」「京都市役所前」「三条京阪」「東山」「蹴上」「御陵」「山科」「東野」「柳辻」「小野」。二条と山科でJRに、烏丸御池で地下鉄烏丸線に、三条京阪で京阪にそれぞれ接続するほか、京阪京津線が京都市役所前・御陵間に乗り入れ、浜大津に直通。これまでバスに限られた二条城や随心院、勤修寺、三寶院などが便利に。

⑦JR大系線 11月29日復旧全通

平成七年夏の集中豪雨により不通となっていた雨小谷・小瀧間の復旧工事が進み、全線が平常運転に。

⑧警視自動車道 10月1日全通

西会津・津川間が完成、いわき・新潟間全線開通。

財団法人全国修学旅行研究協会の大分県支部長に、九月一日付で廣瀬孝三氏が就任した。

大分県教育庁支部長、大分県内の公立小学校、養護学校に勤務し、平成八年四月から大分県教職員互助会事務局長。

新支部長紹介 大分県支部長に廣瀬氏

財団法人全国修学旅行研究協会の大分県支部長に、九月一日付で廣瀬孝三氏が就任した。

大分県教育庁支部長、大分県内の公立小学校、養護学校に勤務し、平成八年四月から大分県教職員互助会事務局長。

## 修学旅行は鹿児島県へ。

いけるところまで行ってみよう！ 青～いかごしま。赤～いかごしま。

霧島・牧園・鹿児島・桜島・知覧・指宿・山川・開聞・出水・串木野・川内・宮之城・与論・屋久島・種子島

●お問い合わせ—修学旅行の資料請求は—  
鹿児島県教育旅行受入対策協議会  
〒892 鹿児島市名山町9-1 (株)鹿児島県観光連盟内  
TEL 099-223-5771

**スペースキャンプ**

21世紀の校外学習が、ここにあります。

スペースキャンプは、アメリカ、スペースキャンプ財団とのライセンス契約によって誕生した日本唯一の本格的宇宙体験施設です。

**スペースワールド**

インストラクターが生き生きと活躍しています。

TEL 093-672-3600 (福岡) TEL 093-672-3400 (大分)

〒805 北九州市八幡東区枝光900-1

**KANSAI KISEN**

さんぽらわ 12,000トン

直行便：大阪南港・神戸 ↔ 別府  
松山寄港便：大阪南港・神戸 ↔ 松山 ↔ 別府

**関西汽船** 営業部船客課 大阪市港区弁天6-7-15 ☎(06) 574-8500  
東京支店 東京都中央区八重洲1-9-9 ☎(03) 3274-4273

動物たちとふれあいながら楽しく学ぶ。

●営業受付時間  
9:00~17:00 (3月16日~11月15日)  
9:30~16:00 (11月16日~3月15日)

●修学旅行料金(消費税含む)  
高校生 1,200円 中学生 900円  
小学生 800円  
※ガイドラジオ バス1台につき1,100円

**九州自然動物公園**  
アフリカンサファリ

〒872-07 大分県宇佐郡安心院町大字南畑  
TEL(0978)48-2331(代) FAX(0978)48-2330

加賀百万石の歴史との出会い。

最新のエレクトロニクス映像や芝居、展示などで、加賀百万石を築き上げた前田家の歴史を再現。12万坪を超える大自然を背景に、ライブで華やかな伝統文化を歴史体験できます。

**加賀百万石時代村**

石川県加賀市 泉崎町27の1番地  
☎07617(5)1777

●学生団体料金  
「家老手形」はご入村と無料演奏及び体験館に入場できます。  
●中学・高校・大・短・専 1,300円~この他、フリーパス券も  
●幼稚園・小学生 900円~ あります。

旅のワンポイントガイド

東京・臨海副都心ー

首都・東京の最新所として脚光を浴びている臨海副都心ー

都市博中止、進出企業再募集等話題も多いが、ユニークな建物、素晴らしい眺め、数々の見学施設、人工の海浜、それに美しいレイアウトが魅力の臨海副都心ー

球体展望室から見た第三台



球体展望室から見た第三台

洲などからも利用できる。羊蹄丸から先は江東区に入る。

今秋 3回に分けてJRがダイヤ改正を実施する。

JRグループ各社は、今秋3回に分けてダイヤ改正を実施する。

速「信越リレー妙高」8往復新設するが、上野ー金沢間の特急「白山」は廃止。

「たがわ」に統一、「あおは」は消滅。在来線の「谷川」は「水上」に。

「こだま」増発など。在来線特急では、岡山ー鳥取間に須賀川特急「いなほ」3往復新設。

大和路の春夏秋冬は、奥床しい美しさに満ちている。

平成四年一月十六日、山焼きの翌日、入江さんは、写真美術館の竣工を目前に、多くの遺産を残して帰らぬ人となった。

たとい新築師寺は、東西両塔を含む大伽藍の寺院で、あつたといえられる。

庭の五色椿はよく知られる。高さ五メートル、幹の周り一メートル以上の大木

枕のつらなり、高田野は天平の昔、貴族たちの追憶の地であったといわれる。

白毫寺の石段



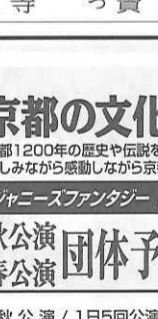
白毫寺の石段

大和路遍歴 (6) 写真美術館から白毫寺へ

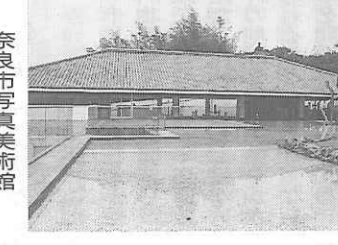
新築師寺は写真美術館のすぐ側だ。南門から入ると、「まずお読みなさい」と木札がかかっている。

秋の花ごぼれ伐折羅の堂に入る(清水利子)の堂内には、中央の本尊葉山門も土壁も驚くほどの古

庭の五色椿はよく知られる。高さ五メートル、幹の周り一メートル以上の大木



白毫寺の石段



奈良市写真美術館



新築師寺と修学旅行生

写真美術館では、四季折々の花、社寺、仏像、古道などの写真の展示とともに、ハイビジョンの大画面

新築師寺は写真美術館のすぐ側だ。南門から入ると、「まずお読みなさい」と木札がかかっている。

秋の花ごぼれ伐折羅の堂に入る(清水利子)の堂内には、中央の本尊葉山門も土壁も驚くほどの古

庭の五色椿はよく知られる。高さ五メートル、幹の周り一メートル以上の大木



白毫寺の石段

今年も秋が草深い寺に小さな花を開いた。

白毫寺は高田山の西麓に(財全修協大阪 北條直樹)

今年も秋が草深い寺に小さな花を開いた。

白毫寺は高田山の西麓に(財全修協大阪 北條直樹)

今年も秋が草深い寺に小さな花を開いた。

白毫寺は高田山の西麓に(財全修協大阪 北條直樹)

京都の文化を劇場で体験学習。シャニースファンタジー「KYOTO TO KYO」秋公演 団体予約受付中

学びランド 東北 NICE STUDY 自然や歴史・文化など。出会えるものすべてが新鮮な東北。

船だから味わえる深い感動と、主体性のある体験型修学旅行を。クルーズ修学旅行

修学旅行の楽しいお食事ー箱根彫刻の森美術館内 レストラン コンポート