

修学旅行新聞

発行所 財団法人 協会
全国修学旅行研究 寛田区
発行人 前田 千代
〒101 東京都千代田一
神田錦町1-17-1 (NK第一
ビル) 03 (5259) 0631
振替 00160-7-36337

海外・航空機 過半数の県で

平成6年度公立校の 修学旅行実施基準

財団法人全国修学旅行研究協会(山本種一理事長)は、平成6年度の修学旅行実施基準概要調査を恒例により実施した。

公立高等学校の海外修学旅行、航空機利用を認める都道府県・政令指定都市は、本年度は更に増加、試行実施や申請検討を加えると、その数は遂に半数を超えた。

今回は更に東北や日本海側の地方空港が完備した県で追加された所が目立ち、特に中四国・九州地方では高知県を除くすべての県で認められるようになった。

新たに追加された県は次のとおりである。

〔海外修学旅行〕青森、秋田、新潟、島根、愛媛。
〔航空機利用〕青森、秋田、福島、新潟、島根、愛媛。
〔試行実施・申請検討・近く許可を加える〕27県4市。
〔航空機利用〕青森、秋田、福島、新潟、島根、愛媛。
〔試行実施・申請検討等を加える〕1都1道33県9市。
低率の地域は、関東、中部、近畿など、陸上交通の便が良く、地方空港を持たない所となっている。

今年も伊勢志摩へ

5月9日 大阪上本町で 近鉄「あおぞらII号」の出発式

春の小学校修学旅行シーズンも五月がたけなわだ。今年も近鉄の修学旅行専用電車「あおぞらII号」の春の第一陣を記念する出陣式が、財団法人全国修学旅行研究協会(山本種一理事長)主催のもと、五月九日午前八時から近鉄上本町駅コンコース並びに三番ホームで開催された。

コンコース北側には、大阪市立東田小学校(上野

われらの信条

- ★ われわれは教育を熱愛し、友愛と信義を基盤とする同志的組織のうちに団結する
- ★ われわれは全修協創設の精神のつとめ、公益法人として、児童生徒の幸福のために挺身する
- ★ われわれは修学旅行の改善向上に邁進し、我が国の教育振興に寄与する

供たを喜ばせ、ちよつと出発式のプロローグの役割を演じてこられた。

式では、まず主催者側を代表して全修協・大友恭大(事務局長)から、昭和三十七年以来果たしてきた「あおぞらII号」の役割(二百七十万の児童が乗車)と修学旅行の教育的意義を強調、「あおぞらII号」近畿地区運営協議会の岡本修一(会長、前西天満小学校長)からは生涯に残る旅とするよう激励、また近鉄への感謝の言葉があった。



児童代表が花束を贈呈

近鉄側から藤下泰行・上本町局長が安全と快適な修学旅行にするため、今後とも努力するむね、答례あいさつがあった後、近鉄田村英一(運輸部営業課長)から、両校児童全員に記念品として、近鉄沿線の地図のうえに下敷きで志摩スペイン村のキャラクターのシー

東京の初夏を彩る夏祭り、神田祭と浅草の三社(さんじや)祭が五月十四・十五の両日、盛大に行われた。例年、神田祭が先であるが、今年には学校が休みになる第一土曜日に合わせ、同時開催となった。十一年ぶりのことである。神田祭は神田から日本橋にかけての各町内から百基近い神輿(みこし)が神田明神へ続々宮入りし、神田市場の千貫神輿も七年ぶりに登場した。人出は三軒祭の方が上。浅草とあつて修学旅行生も多数自主見学していた。神輿には昔懐かしい町内会の名が書かれている。浅草や日本橋は住居表示整備が完了し、神田でも鎌倉町や金沢町などは内神田、外神田に統合、旧町名は消滅したが、全修協のある錦町を始め、北薬物町、東紺屋町、松永町、練馬町等々は今も健在だ。▼ここで新発見、神田で「まち」と発音するのは小川町だけで、それ以外はすべて「ちやう」である。大江戸八百八町でも同様に「ちやう」が多い。仙台は町と区別されていた。全国の市町村名を、東日本では「まち・むら」と呼ぶが、西へ行くと「ちやう・そん」が多くなる。▼閑話休題。京都では五月十五日の葵(あおい)祭が雨で一日延期され、修学旅行の予定が狂った。七月は祇園祭、続いて建都千二百年記念全国祇園祭山笠巡幸がある。▼伊勢では世界祝祭博覧会が七月二十一日から十一月六日まで開催される。百八日間の会期中、大いに盛り上っている。



向井さんに続けと 宇宙体験
スペースワールドにて 彦根市立西中 2面に作文

主張 国立公園の還暦と修学旅行

広報委員 中島 和友

我が国では、昭和六年(一九三二)に国立公園法が制定され、昭和九年三月に瀬戸内海、雲仙、霧島が、続いて同年十一月に阿寒、大雪山、日光、中部山岳、阿蘇の合計八か所が指定された。今年はその六十周年に当たり、還暦を迎え、各地で記念行事が企画されている。

昭和九年といえ、日本列島にはまだ各地に自然が豊富に残り、ドライブウェイやダム、ゴルフ場などはほとんど存在しなかった。道路の舗装は都会

戦後は、国土の自然保護の立場からいち早く復活、昭和二十一年に伊勢志摩が指定されたのを皮切りに、続々と指定されるのは区域の拡張が行われ、現在の国立公園の数は二十八となっている。この間、昭和三十三年には「国立公園法」が「自然公園法」となり、初めて国立公園、国定公園、都道府県立自然公園と、三種類の自然公園がそろったことになった。国立公園または国定公園のない県は存在せず、三種類の自然公園の総面積は五百三十三万、日本全土の14%に達する。指定を受けた区域内では自然保護のために様々な規制があり、開発に支障をきたす例も多いが、やむを得ないことである。

修学旅行は、学習指導要領で、旅行・集団宿泊の行事として「自然や文化などに親しむことが明記されており、全国の小・中学生は、学校行事で在学中にこれらの公園を回ら訪れているが、修学旅行では「文化・経済・産業・政治」の重要な地を直接見聞する

機会が少なく、「大自然の美しさ」に接する機会が校外学習にゆだねられる場合が多い。しかし、国立公園も日光、富士箱根伊豆、伊勢志摩、瀬戸内海、阿蘇・しゅうなどに加え、最近では支笏洞爺、十和田八幡平、上信越高原、中部山岳、西海なども、交通の便の改善で修学旅行の主要な目的地となり、一生の思い出の地として、多くの人々に印象づけられている。

今年はまだ、「自然保護憲章」が昭和四十九年六月に制定されてから二十周年の記念すべき年でもある。自然物の損傷・破壊やごみ・騒音等は厳に慎むよう、自然環境保全の指導を強化したい。

信頼される旅づくり

心にあざやかな思い出を ツリーリストの 修学旅行。

近畿日本ツリーリスト
運輸大臣登録一般旅行業第20号 (社) 日本旅行業協会会員

楽しい修学旅行を、
より安心
より快適に
「学校旅行総合保険」
をおすすめします。

東京海上火災保険株式会社
本店 東京都千代田区丸の内1-2-1 ☎03-3212-6211(代表)

修学旅行生の作文

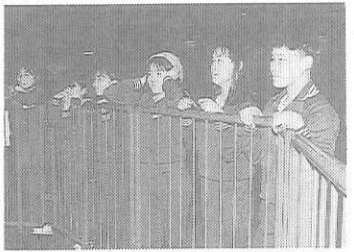
へ心に残る修学旅行

初めての宇宙体験

滋賀県彦根市立西中学校

金戸 真美

四月二十四日、楽しみにしていた修学旅行がやってきました。行き先は九州方面です。長崎市内にも行きました。一番の楽しみもあり、また一番の思い出にもなったのは、「スペースワールド」です。スペースワールドの部屋から見える眺めは、彦根城の青々とした緑のようにつけられていた。



右から二人目が筆者

「IQ、9、8……」とカウントダウンとバックの曲を聞き、発射しました。ものすごい勢いで私たちの席に向かってドラゴンの煙が流れ出て、感動した私は友達と一緒に歓声を上げました。他にも、一チーム十五人に分かれ宇宙体験を楽しみました。各チームにインストラクターがいました。

月面上での無重力状態の歩行体験や無重力状態で縄や足でつたりする動きもありました。他にもたくさんのおもちゃがあり、見ていただけでもとても楽しめました。私の番が回ってきた時は、少し抵抗もあり、大騒ぎしながらも乗り越えました。お世話して下さった先生方、旅行会社の方々など、苦勞が絶えなかったと思います。本当にありがとうございました。

彦根西中旅行行程◇ 4/24彦根-米原-新大阪-博多-長崎市内見学-長崎泊 4/25市内自主研修-北九州市スペースワールド泊 4/26スペースワールド体験学習-小倉-新大阪-米原-彦根

オープンから三年目。おかげさまで当施設を校外学習や修学旅行の場としてご利用の生徒さんも全入場数の一割弱、三十万人に達しました。グループ単位で、それぞれのテーマを生徒さん自身が持ち行動する傾向が顕著のようで、私たちの意図も合致し、大変うれしく思っています。

復元リブテ号上のショー。シボルト出島閣館での文化交流に多大な貢献をされていることでしょうか。場内でも果たした出島の役割。当時珍重された伊万里磁器を室内装飾に用いたボルセレイを再利用、最後には土中浸透により海へは直接一滴も排水しない、熱源は天然ガスです。



オランダの雰囲気を感じて ①ハウステンボス/B-411

習面だけではな、音と光を駆使した十一のアミューズメント施設があり、終日遊んでもあきのない未来志向の街でもあります。周辺には古野千里遺跡や平戸と、過去と現代を結びつける数々の素材も豊富です。

全修協理事 山形県支部長に高橋氏 大阪支部長に林田氏 愛知県支部長に松山氏 財団法人全国修学旅行研究会の山形県支部長に、四月一日付で高橋敬(まさ)氏、愛知県支部長に五月一日付で林田昭喜(あきよ)氏、大阪支部長に六月一日付で松山基紀(もと)氏、高橋氏は山形県庁に入庁後、教育委員、後、教育委員、農水産部などを経て、生活福祉部の課長を歴任、現在

佐賀県では、「燃えて未来」をメインテーマに、やきもの新発見「世界・炎の博覧会」を開催する。サプテマは「歴史に学び、未来を創造する」地域を愛し、世界と交流する、主会場は有田地区及び九州陶磁文化館、サテライト会場は唐津、伊万里、武雄、吉野ヶ里、福岡県、長崎県など、会期は平成八年七月十一日から十月六日まで十八日間の予定である。博覧会実行委員会事務局 千840佐賀市内一五九(佐賀県庁別館内) 0952-257104

佐賀県有田地区で開催 世界炎の博覧会

佐賀県では、「燃えて未来」をメインテーマに、やきもの新発見「世界・炎の博覧会」を開催する。

サプテマは「歴史に学び、未来を創造する」地域を愛し、世界と交流する、主会場は有田地区及び九州陶磁文化館、サテライト会場は唐津、伊万里、武雄、吉野ヶ里、福岡県、長崎県など、会期は平成八年七月十一日から十月六日まで十八日間の予定である。

博覧会実行委員会事務局 千840佐賀市内一五九(佐賀県庁別館内) 0952-257104

佐賀県有田地区で開催 世界炎の博覧会

佐賀県では、「燃えて未来」をメインテーマに、やきもの新発見「世界・炎の博覧会」を開催する。

サプテマは「歴史に学び、未来を創造する」地域を愛し、世界と交流する、主会場は有田地区及び九州陶磁文化館、サテライト会場は唐津、伊万里、武雄、吉野ヶ里、福岡県、長崎県など、会期は平成八年七月十一日から十月六日まで十八日間の予定である。

博覧会実行委員会事務局 千840佐賀市内一五九(佐賀県庁別館内) 0952-257104

佐賀県有田地区で開催 世界炎の博覧会

佐賀県では、「燃えて未来」をメインテーマに、やきもの新発見「世界・炎の博覧会」を開催する。

サプテマは「歴史に学び、未来を創造する」地域を愛し、世界と交流する、主会場は有田地区及び九州陶磁文化館、サテライト会場は唐津、伊万里、武雄、吉野ヶ里、福岡県、長崎県など、会期は平成八年七月十一日から十月六日まで十八日間の予定である。

博覧会実行委員会事務局 千840佐賀市内一五九(佐賀県庁別館内) 0952-257104

佐賀県有田地区で開催 世界炎の博覧会

佐賀県では、「燃えて未来」をメインテーマに、やきもの新発見「世界・炎の博覧会」を開催する。

サプテマは「歴史に学び、未来を創造する」地域を愛し、世界と交流する、主会場は有田地区及び九州陶磁文化館、サテライト会場は唐津、伊万里、武雄、吉野ヶ里、福岡県、長崎県など、会期は平成八年七月十一日から十月六日まで十八日間の予定である。

博覧会実行委員会事務局 千840佐賀市内一五九(佐賀県庁別館内) 0952-257104

佐賀県有田地区で開催 世界炎の博覧会

佐賀県では、「燃えて未来」をメインテーマに、やきもの新発見「世界・炎の博覧会」を開催する。

長崎でオランダの体験を

ハウステンボス株式会社 取締役 東京支社長 東山 義輝

長崎は、江戸時代唯一の日本以外の世界情報を得ることの出来た土地柄です。出島のオランダ商館を通じておぼたたい西洋の文物の流入がありました。その歴史背景を踏まえての施設であることに特徴がありま

を目的に、わかりやすく、展示してまいります。もう一つの特徴はオランダという国の建国以来、四百年にわたる干拓の歴史、言い換えれば自然との共存と調和を日常生活の中にとりこめてきたかを実践的に取りこめた施設でもある

その一方、かたがし学

の思い出ができたと思

ます。「思い出は、月日がたつてからできるもの」と聞き、今ごろ、その意味がわかったような気がします。

スペースワールドでの出来事など、三日間でたくさん思い出ができた分、私たちのために、いろいろなお世話して下さいました先生方、旅行会社の方々など、苦勞が絶えなかったと思

います。本当にありがとうございました。

さいます。



全修協理事 山形県支部長に高橋氏

大阪支部長に林田氏 愛知県支部長に松山氏 財団法人全国修学旅行研究会の山形県支部長に、四月一日付で高橋敬(まさ)氏、愛知県支部長に五月一日付で林田昭喜(あきよ)氏、大阪支部長に六月一日付で松山基紀(もと)氏、高橋氏は山形県庁に入庁後、教育委員、後、教育委員、農水産部などを経て、生活福祉部の課長を歴任、現在

佐賀県では、「燃えて未来」をメインテーマに、やきもの新発見「世界・炎の博覧会」を開催する。サプテマは「歴史に学び、未来を創造する」地域を愛し、世界と交流する、主会場は有田地区及び九州陶磁文化館、サテライト会場は唐津、伊万里、武雄、吉野ヶ里、福岡県、長崎県など、会期は平成八年七月十一日から十月六日まで十八日間の予定である。博覧会実行委員会事務局 千840佐賀市内一五九(佐賀県庁別館内) 0952-257104

佐賀県有田地区で開催 世界炎の博覧会

佐賀県では、「燃えて未来」をメインテーマに、やきもの新発見「世界・炎の博覧会」を開催する。

サプテマは「歴史に学び、未来を創造する」地域を愛し、世界と交流する、主会場は有田地区及び九州陶磁文化館、サテライト会場は唐津、伊万里、武雄、吉野ヶ里、福岡県、長崎県など、会期は平成八年七月十一日から十月六日まで十八日間の予定である。

博覧会実行委員会事務局 千840佐賀市内一五九(佐賀県庁別館内) 0952-257104

佐賀県有田地区で開催 世界炎の博覧会

佐賀県では、「燃えて未来」をメインテーマに、やきもの新発見「世界・炎の博覧会」を開催する。

サプテマは「歴史に学び、未来を創造する」地域を愛し、世界と交流する、主会場は有田地区及び九州陶磁文化館、サテライト会場は唐津、伊万里、武雄、吉野ヶ里、福岡県、長崎県など、会期は平成八年七月十一日から十月六日まで十八日間の予定である。

博覧会実行委員会事務局 千840佐賀市内一五九(佐賀県庁別館内) 0952-257104

佐賀県有田地区で開催 世界炎の博覧会

佐賀県では、「燃えて未来」をメインテーマに、やきもの新発見「世界・炎の博覧会」を開催する。

サプテマは「歴史に学び、未来を創造する」地域を愛し、世界と交流する、主会場は有田地区及び九州陶磁文化館、サテライト会場は唐津、伊万里、武雄、吉野ヶ里、福岡県、長崎県など、会期は平成八年七月十一日から十月六日まで十八日間の予定である。

博覧会実行委員会事務局 千840佐賀市内一五九(佐賀県庁別館内) 0952-257104

佐賀県有田地区で開催 世界炎の博覧会

佐賀県では、「燃えて未来」をメインテーマに、やきもの新発見「世界・炎の博覧会」を開催する。

サプテマは「歴史に学び、未来を創造する」地域を愛し、世界と交流する、主会場は有田地区及び九州陶磁文化館、サテライト会場は唐津、伊万里、武雄、吉野ヶ里、福岡県、長崎県など、会期は平成八年七月十一日から十月六日まで十八日間の予定である。

博覧会実行委員会事務局 千840佐賀市内一五九(佐賀県庁別館内) 0952-257104

佐賀県有田地区で開催 世界炎の博覧会

佐賀県では、「燃えて未来」をメインテーマに、やきもの新発見「世界・炎の博覧会」を開催する。

サプテマは「歴史に学び、未来を創造する」地域を愛し、世界と交流する、主会場は有田地区及び九州陶磁文化館、サテライト会場は唐津、伊万里、武雄、吉野ヶ里、福岡県、長崎県など、会期は平成八年七月十一日から十月六日まで十八日間の予定である。

イベント情報

平成7年

藤原京創都1300年記念祭 奈良県橿原市で開催 京都建都千二百年に続いて、奈良県橿原市では「万葉の都 藤原京」をテーマに、「藤原京創都千三百年記念祭」ロマンチックな藤原京951創都1300年(橿原(かしはら)一)を開催する。

サプテマは「白鳳時代への旅」藤原京の人々と交流「二十一世紀のふるさと」紀和の中核都市かしはらを目指して、会場は特別史跡藤原京跡、奈良国立文化財研究所飛鳥藤原宮跡発掘調査部資料室、奈良県立橿原考古学研究所附属博物館、会期は平成七年三月二十九日から五月三十一日まで五十四日間、入場料は博物館以外無料。

藤原京創都千三百年記念事業実行委員会 千834橿原市八木町一 一八 07442291300

○平成8年

世界都市博覧会 東京臨海副都心で開催 東京都では、「都市・躍動」とうおいをテーマに、世界都市博覧会「東京フロンティア」を開催する。

会場は臨海副都心「東京レポートタウン」(レインボーブリッジ対岸・有明地区)で開催する。

林田氏は東京教育大学大学院で博士号取得、現在長崎大学教授。松山氏は愛知教育大学卒業、名古屋市中立小・中学校の教諭を歴任し、現在愛知県教員組合執行委員長。

佐賀県では、「燃えて未来」をメインテーマに、やきもの新発見「世界・炎の博覧会」を開催する。

サプテマは「歴史に学び、未来を創造する」地域を愛し、世界と交流する、主会場は有田地区及び九州陶磁文化館、サテライト会場は唐津、伊万里、武雄、吉野ヶ里、福岡県、長崎県など、会期は平成八年七月十一日から十月六日まで十八日間の予定である。

博覧会実行委員会事務局 千840佐賀市内一五九(佐賀県庁別館内) 0952-257104

佐賀県有田地区で開催 世界炎の博覧会

佐賀県では、「燃えて未来」をメインテーマに、やきもの新発見「世界・炎の博覧会」を開催する。

サプテマは「歴史に学び、未来を創造する」地域を愛し、世界と交流する、主会場は有田地区及び九州陶磁文化館、サテライト会場は唐津、伊万里、武雄、吉野ヶ里、福岡県、長崎県など、会期は平成八年七月十一日から十月六日まで十八日間の予定である。

博覧会実行委員会事務局 千840佐賀市内一五九(佐賀県庁別館内) 0952-257104

佐賀県有田地区で開催 世界炎の博覧会

佐賀県では、「燃えて未来」をメインテーマに、やきもの新発見「世界・炎の博覧会」を開催する。

サプテマは「歴史に学び、未来を創造する」地域を愛し、世界と交流する、主会場は有田地区及び九州陶磁文化館、サテライト会場は唐津、伊万里、武雄、吉野ヶ里、福岡県、長崎県など、会期は平成八年七月十一日から十月六日まで十八日間の予定である。

博覧会実行委員会事務局 千840佐賀市内一五九(佐賀県庁別館内) 0952-257104

佐賀県有田地区で開催 世界炎の博覧会

佐賀県では、「燃えて未来」をメインテーマに、やきもの新発見「世界・炎の博覧会」を開催する。

サプテマは「歴史に学び、未来を創造する」地域を愛し、世界と交流する、主会場は有田地区及び九州陶磁文化館、サテライト会場は唐津、伊万里、武雄、吉野ヶ里、福岡県、長崎県など、会期は平成八年七月十一日から十月六日まで十八日間の予定である。

博覧会実行委員会事務局 千840佐賀市内一五九(佐賀県庁別館内) 0952-257104

佐賀県有田地区で開催 世界炎の博覧会

佐賀県では、「燃えて未来」をメインテーマに、やきもの新発見「世界・炎の博覧会」を開催する。

SPACE WORLD advertisement featuring a space-themed illustration and text: 地球に生まれた宇宙。SPACE WORLD 宇宙・体・験 (スペースワールドは21世紀の校外学習環境) (株)スペースワールド TEL093-672-3600

KANSAI KISEN advertisement for a ferry service: 大阪・神戸 直行便 別府さんふらわあ 12,000トン 大阪南港 18.40発 9.00着 神戸中突堤 20.10発 6.45着 別府 7.40着 19.10発

花の乱 展示館 advertisement: 京都・銀閣寺門前に 4月20日オープン 館内見学時間20分 日野富子の人形の前で記念撮影ができます。入館料: 大人300円、高校生200円、小・中学生100円 大河ドラマ「花の乱」ともにあゆむ会 075-751-7110

アフリカン サファリ advertisement: 「動物たちのあったカラ・ン・ド」 ●営業受付時間 9:00-17:00 (3月16日-11月15日) 9:30-16:00 (11月16日-3月15日) ●修学旅行料金 (消費税込) 高校生1,100円 中学生 800円 小学生 700円 ガイドラジオ バス1台につき1,030円 別府あじむ草原 博物館相当施設