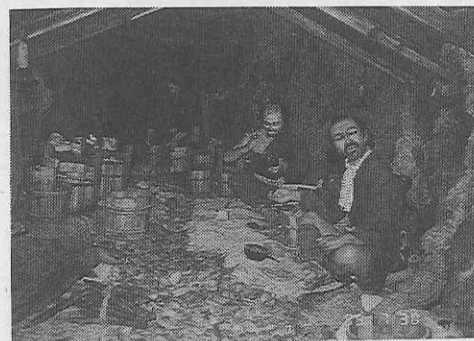


研修旅行作品から

(2) 入選作

前号に引き続き、本年度夏(優秀)一点を掲載します。
季教職員研修旅行作品コンク
な、紀行文(佳作)二点
ますのでご了承下さい。
ール入選作・写真四点、紀行
については、紙面の都合によ

- 入選 俳聖殿見学
東金市 鶴 沢 芳 枝
「それからの芭蕉」コース参加
入選 外へ出たいなあ
東京都 石 橋 藤 野
「佐渡ヶ島と良寛」コース参加



入選 ワァーでっかいなー

洲本市 宮 本 千 秋
「横浜博」コース参加



入選 ぼくも仲間入り

明石市 瓜 生 八 代 子
「ディズニーランド」コース参加



「奥の細道の旅」より
芭蕉の足跡を訪ねて

浜松市 池 谷 友 司

「古典文学を読む会」の仲
間四人で「奥の細道の旅」に
参加した。芭蕉が書き記した
ものをこの目で確かめ、今後
の学習に生かすための「修学
旅行」なのである。だからハ
スの中でも、山寺の階段を上
りながら、岩波文庫の「奥
の細道」を片手に旅を続けた
のである。
東北新幹線を仙台で降りる
と観光バスが待っていた。最
初の見学地は多賀城址の壺の
碑であった。こゝからかつて
府が置かれ、西の太宰府、東
の多賀城と称せられた栄華を誇
った所である。芭蕉の当時も
碑を残すのみであったが、「覇
旅の労をわすれて涙も落ちる
ばかり也」と書いている。平

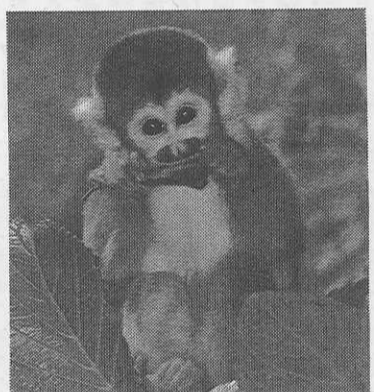
翌日はまず平泉へ向かっ
た。光堂は小さいながら緊張
感が張りつめ、まはゆいばか
りであったが、私はむしろ阿
弥陀如来やその周りの仏像、
四本の柱の模様を引かれ、
た。実に細かいところまで技
巧が凝らされている。
尿前の関から中山越えにか
かる。「奥の細道」には「三日
風雨あれてよなき山中に逗
留す」とあり、「猿馬の尿す
る枕」との句を残している。
私は今でも馬小屋で糞をかぶ
って寝た芭蕉の姿を想像した
のだが、実際に泊まった所を
見ると、母屋と馬小屋が同じ
屋根下にある庄屋風の立派な
構えの座敷であった。この句
は心細いみちのくの旅情を表
わすための文学的巧みと見る
べきであろう。
尾花沢では芭蕉の門人であ
った清風の家を訪ねた。江戸
時代の大きな商家の造りで、
「涼しさを我指にしてねまる
な」の句でわかるように芭
蕉はしばらく滞在したよう
だ。
この日は天童の旅館に泊ま
った。三日目の午前立石寺に詣
でる。岩に巖を重ねて山とし
「……」の通りの山道を休み休
み上って行った。閑や岩に
しみ入る蝉の声「はあまりに
も有るが、今日は蝉は一声も
鳴かなかつた。開山堂から見
下ろすと素晴らしい眺望であ
った。
いよいよ最上川の船下りだ
ある。水量が少なかつたので、
「五月雨をあつめて早最上
川」の感じはなかつたが、両
岸にそそり立つ山の緑は真夏
の太陽に輝いて水面に美しく
影を落としていた。船頭さん
が歌ってくれた「最上川舟唄」
は山形弁の訛が周囲の風景に
融け合せて長閑な雰囲気を持
わせた。最上川は大河の趣が
あり、下流は広々として「暑
き日を海に入たり最上川」の
句がなるほどと胸に落ちた。

出羽三山のうちの羽黒山と
湯殿山に登る。山伏の修行場
らしい独特の雰囲気を持った
お山である。出羽神社の本殿
で神楽舞を演じている場面に
居合わせたのは幸運であった。
この日は湯殿山ホテルへ泊
まった。
四日目は雪を頂く月山を後
ろにして越後路に入り、日本
海に沿って南へ下った。松島
は笑ふが如く、象潟はつらむ
が如し」と芭蕉が書いた象潟
に行かなかつたのは残念であ
った。芭蕉も象潟の後は筆を
とほしている。私たちのバス
も新潟まで流した感じで「奥
の細道の旅」は終わりを告げ、
上越新幹線で東京へ戻った。
全修協の旅は初めてであつ
たが、誠実な添乗員、説明上
手で品のよいガイドさん、要
所所での専門家の説明、礼
儀正しい参加者の皆さんのお
かげで、快適で実のある旅が
できた。改めて深く感謝致し
ます。

東京湾岸に二つ
の生物園が誕生

東京の街を大きくCの字に
とどめ環状7号線、その両
端の湾岸道路との接点に、二
つの生物園がオープンした。
その一つは東端に十月十日
開園した東京都葛西臨海水族
園。マングローブの群生するドーナ
ツ型大水槽を中心に、渚の生
物、ペンギンプール、海藻の
森、東京の海、海鳥の生態と
園内を巡る、江戸川対岸に東
京アイズニランドを望みな
がら海の生物観察ができる。
J.R.京葉線葛西臨海公園駅
(武蔵野線直通電車は通過)
下車、徒歩5分。入園9時30
分、16時、大人600円、中学生
200円、小学生100円、小学生
海町六〇三・〇六九・五〇一。
もう一つは南端に十月十八
日開園した東京港野鳥公園。
淡水池、汽水池、干潟、稚木
林に観察小屋、観察広場など
を設置、望遠鏡でバードウォ
ッチングが楽しめる。モニタ
テレビや各種の展示もあるネ
イチャーセンターでは、レン
ジャーが指導してくれる。
もともとは、埋立地・大井
埠頭の雨水がたまった池に、
自然発生的にできた野鳥の楽
園を、東京都が整備したもの。
北側はJ.R.東京貨物ターミナ
ル、西側は首都高速道路と国
道357号線、南側は、の楽園を
削って今春開場した東京都中
央卸売市場大田市場、上空は
羽田の離着陸コースと、騒々
しい大都会の片隅ではある
が、今年も渡り鳥たちの越冬
の季節到来、東京都の鳥ユリ
カモノヅメの乱舞が美しい。
東京モノレール流通センタ
ー駅下車、徒歩15分。入園9
時、16時、大人200円、中学生
100円、小学生50円、小学生
三〇三・〇三三・五〇三。
なお、両園とも小学生以下
と65歳以上は無料、団体は50
名以上二割引。月曜(祝日の
場合は翌日)と年末年始休園。

「動物たちのあったカラ・ン・ド」



- 営業受付時間
9:00~17:00 (3月16日~11月15日)
9:30~16:00 (11月16日~3月15日)
●修学旅行料金 (消費税含む)
高校生1,030円 中学生 721円
小学生 618円 ガイドラジオ
バス1台につき1,030円

別府あじむ草原 博物館相当施設
アフリカンサファリ
〒872-07 大分県宇佐郡安心院町大字南畑
(0978) 48-2331(代)
FAX (0978) 48-2330

—修学旅行の楽しいお食事—

箱根彫刻の森美術館内
レストラン コンポート



- ◇500名様迄、ご利用
いただけます。
◇当レストランは、彫刻の森
美術館内の施設ですので、
入館を必要とします。

〒250-04
神奈川県足柄下郡箱根町
二の平1121
☎0460(2)1141(代表)

大阪・神戸 直行便 別府 さんふらわあ 12,000トン



大阪南港 19.00発→神戸中突堤 20.30発→別府 8.00着
8.20着→神戸中突堤 6.50着→別府 19.20着
信頼の船旅
営業本部営業課 大阪市北区梅田1-1 ☎(06)344-7031
東京支社 東京都中央区八重洲1-4-14 ☎(03)274-4273
関西汽船
及び各支店、営業所、旅行代理店へ

楽しい修学旅行を、
より安心
より快適に
「学校旅行総合保険」
をおすすめします。
東京海上火災保険株式会社
本店 東京都千代田区丸の内1-2-1 ☎03-212-6211(代表)

座禅体験で
「心、リフレッシュ!!」
清潔、安全、快適、
安心のお宿
本館 17室 194帖 120人
比叡 28室 260帖 200人
北嶺 15室 160帖 130人
計 60室 614帖 450人
〈国際観光旅館〉
比叡山 延暦寺会館
TEL 0775-78-0047・0554
TELEX 5464-917
FAX 0775-79-5053

2泊3日で讃岐路へ(3) 研修会と高松周辺

関係委現地研修報告

全修協参事 澤田 克郎



高松で現地代表者との研修会

▽栗林公園 松平藩十一代のお庭として入念な手入れがほどこされ、千七百本の松が枯れることもなく健在、庭の掃除は老人会の奉仕とか。回遊式の六つの池と丘は海抜二百の紫雲山を背景に、太鼓橋の下を泳ぐ錦鯉が緑の芝と松に映え一幅の日本画。とりわけ、飛来峰よりの雨湖の眺めは絶景な絶景かな。二二二イゼミやヒラシが「宿題済んだか」と鳴いていた。

▽現地関係機関との研修会
△出席者▽香川県観光協会 専務理事 斎藤浅治氏 近畿日本ツーリスト協定旅行 館連盟香川県支部 部長 田中 正清氏 委員 越智貴太郎氏 委員 池本 悦俊氏 近畿日本ツーリスト四国任 入センター所長東野政一氏 香川県の観光の現況の説明を受け、質疑応答に入る。

1、洋上観光 琴平、屋島が

コンパクトにかたまっている。高松、琴平を中心に香川県として修旅受入OK。案内、教員のOBなど配慮し生徒の心をなやませよう。

4、道路も安全、船もレジャーを持っており、紫雲丸の当時は構造も違う。船の認識を改めて。

5、モテルケースのPRを。6、東京発岡山行を一本作ってもらう。JRへ運動中。

7、洋上観光、雨・霧の日は、健康保険証は写して可(表裏コピー)。

9、グループ学習、タクシー運転手の教育を。

10、関東各県教委「乗船しない方が望ましい」の基準の見直しを、高松は既に連絡船利用。

団体客の受入れ、最盛時は昭和四十九年の六百五十万、学生二十四万、現在は年間五百万、学生十三万と減少。ひかりは西へ、新幹線岡山開通の時代より一度、瀬戸大橋に生命をかけた、観光施設の整

「みまきの井戸」の傍には、多くの絵馬がかかる。現代の野宮は、緑結ぶの神であり、学問の神でもある。

黒木の鳥居とは、さすがに神々しく見わたされ

……野宮や神祇清けに薄も

江戸時代の「都名所図説」に

……野宮は(中略)いにしへより閑静の地に、故ほりして、みまきが、みまき人も多くここにたか、秀しは毎年新しい竹で作られ、詠の和歌数ふるに過ぎなし……

黒木の鳥居は、樹皮のついで、腐蝕しやうため、三年ごとに建て替えていたが、素材はクヌギの原木を型とったコンクリート造りに替えられた。十年前のことである。小柴垣は、クロモシが使用されて、独特の風情を添える。社の右手には洛西随一といわれる若の庭が人の目を惹きつける。小さな社にだけ人が集まるのは、嵯峨野めぐりの起点にすぎない。

めぐるめく栄華の夢が怨念が、かたわらに秋草の花語をらく亡びしものは美しきかな。今も生き続けている幻想を抱きながら、屋島を後にした。

▽四国村 かすら橋が屋島に出現した。山深い秘境、谷まで行くことなしに珍しいかけ橋を渡ると、そこは農村歌の舞台だった。昭和五十二年高松市屋島の南麓に開村した「四国民家博物館」の愛称である。

四国各地から移築した地方色豊かな建物があり、庶民の生活を知る道具が、什器が数多く展示されている。小豆島の大きな石を敷いた道や広場のあり、周辺の自然環境を巧みに取り入れたユニークな屋外博物館である。主な建物は、小豆島の農村歌舞伎舞台・四国各地の庶民の生活のにじむ代表的な旧住宅・納屋・砂糖しめ小屋・こすを煮し小屋・米つき小屋・水切土蔵、それに旧丸亀藩米蔵などとなっている。

阪市の鶴見緑地で開催され、二十万人の入場を予想している。

京都嵐山にFM 観光案内が登場

聞いてMiteeというレンタルのFM受信機による観光案内が、京都の嵐山・嵯峨野に登場した。

社寺など十一か所に発信機を設け、その近くに行けば、専用受信機のイヤホンから説明が流れるという仕組み。企画したのはNIT。九月の秋分の日から始めたが、折からの行楽シーズンとあって、なかなかの人気だといふ。

説明は、約三分間、レンタル料金は一日三百円。阪急、京福電鉄の嵐山駅など十か所設けられているが、修学旅行団体に予約すると一割引。なお、説明の聞こえる所は次のとおり。

天龍寺、野宮神社、常寂光寺、二尊院、化野念仏寺、清涼寺、釈迦堂、大覚寺、阪急嵐山駅、京福嵐山駅、渡月橋、大堰川畔。

野宮竹の魅力と王朝への思慕にもよるであろう。

五年前から「竹祭り」が十月第三日曜に行われるようになった。雅楽を先頭に、幟のほりして、太鼓を打ち鳴らす。みまきが、みまき人も多くここにたか、秀しは毎年新しい竹で作られ、詠の和歌数ふるに過ぎなし……

黒木の鳥居は、樹皮のついで、腐蝕しやうため、三年ごとに建て替えていたが、素材はクヌギの原木を型とったコンクリート造りに替えられた。十年前のことである。小柴垣は、クロモシが使用されて、独特の風情を添える。社の右手には洛西随一といわれる若の庭が人の目を惹きつける。小さな社にだけ人が集まるのは、嵯峨野めぐりの起点にすぎない。

阪市の鶴見緑地で開催され、二十万人の入場を予想している。

京都嵐山にFM 観光案内が登場

聞いてMiteeというレンタルのFM受信機による観光案内が、京都の嵐山・嵯峨野に登場した。

社寺など十一か所に発信機を設け、その近くに行けば、専用受信機のイヤホンから説明が流れるという仕組み。企画したのはNIT。九月の秋分の日から始めたが、折からの行楽シーズンとあって、なかなかの人気だといふ。

説明は、約三分間、レンタル料金は一日三百円。阪急、京福電鉄の嵐山駅など十か所設けられているが、修学旅行団体に予約すると一割引。なお、説明の聞こえる所は次のとおり。

天龍寺、野宮神社、常寂光寺、二尊院、化野念仏寺、清涼寺、釈迦堂、大覚寺、阪急嵐山駅、京福嵐山駅、渡月橋、大堰川畔。

「古都—その点・線・面」(17)

嵯峨野 野宮・常寂光寺

……冷やかに竹数めぐる極の木の、木の間を青き秋の空かも (長塚 節)

嵯峨野の風物詩の一つは大竹敷である。道の両側を高さ十数メートルもある真竹の林が覆う。道は屋敷の暗さ……

「嵯峨野めぐり」の起点は、野宮といわれるが、メインストリートの釈迦堂道から入っても、天龍寺北門から右に折れても、野宮へは大竹敷の道を抜けることになる。野宮竹といつて、土が長く丈夫で弾力性のある竹は、竹細工や装飾用に用いられること。その竹林の間から覗く秋の空は美しい。自然を描き、自然と共に生きた「土」の作家

野宮竹と小柴垣の続くみち

……冷やかに竹数めぐる極の木の、木の間を青き秋の空かも (長塚 節)

嵯峨野の風物詩の一つは大竹敷である。道の両側を高さ十数メートルもある真竹の林が覆う。道は屋敷の暗さ……

「嵯峨野めぐり」の起点は、野宮といわれるが、メインストリートの釈迦堂道から入っても、天龍寺北門から右に折れても、野宮へは大竹敷の道を抜けることになる。野宮竹といつて、土が長く丈夫で弾力性のある竹は、竹細工や装飾用に用いられること。その竹林の間から覗く秋の空は美しい。自然を描き、自然と共に生きた「土」の作家

野宮竹の魅力と王朝への思慕にもよるであろう。

五年前から「竹祭り」が十月第三日曜に行われるようになった。雅楽を先頭に、幟のほりして、太鼓を打ち鳴らす。みまきが、みまき人も多くここにたか、秀しは毎年新しい竹で作られ、詠の和歌数ふるに過ぎなし……

黒木の鳥居は、樹皮のついで、腐蝕しやうため、三年ごとに建て替えていたが、素材はクヌギの原木を型とったコンクリート造りに替えられた。十年前のことである。小柴垣は、クロモシが使用されて、独特の風情を添える。社の右手には洛西随一といわれる若の庭が人の目を惹きつける。小さな社にだけ人が集まるのは、嵯峨野めぐりの起点にすぎない。

首都東京を見て、何かを！

学校単位の貸切りで
ご利用下さい

30年の経験を生かす 50旅館 8000名収容

本郷の旅館へ

本郷旅館協同組合

〒113 東京都文京区本郷4-36-3 TEL 03-813-9381

東京コマ旅行会館は
第8回優秀防火建築表彰で
建設大臣賞を受賞いたしました。

東京でのお泊りは
安全設備を誇る当会館へ。

東京タワー、国会議事堂を間近に望む東京の中心にあり、8階建の近代ビルで、修学旅行の皆様に、より有意義な旅行をしていただくために、清潔で低廉に、しかも最新の設備をほどこした全館和室の観光旅館です。

ホテル〈全館和室〉
東京都港区六本木1丁目7番地
TEL (03)585-1046(代表)

東京 コマ旅行会館

旅のガイドブック

●ハンディタイプ「トラベルメイト」の旅ガイド

1 北海道	11 東京	21 松本・上高地・乗鞍	31 伊勢・志摩
2 札幌とその周辺	12 秩父・多摩・埼玉	22 穂科・清里・八ヶ岳	32 南 紀
3 道東(阿寒・知床)	13 横浜・三浦半島	23 富士五湖・甲府	33 山 陰
4 道南(十勝・標榜・函館)	14 鎌倉・湘南	24 中部・高山	34 山 陽
5 東北	15 箱 根	25 名古屋・東海	35 四 国
6 青森・秋田・八幡平	16 伊 豆	26 北 陸	36 九 州
7 岩手・仙台・松島・蔵王	17 伊豆七島	27 近江・若狭	37 北九州(福岡・大分)
8 磐梯・会津・福島	18 千葉・房総	28 京 都	38 西九州(長崎・熊本)
9 日光・那須	19 軽井沢・伊香保	29 奈 良	39 南九州(宮崎・鹿児島)
10 新潟・佐渡	20 戸 隠・志賀高原	30 大 阪・神戸	40 沖 縄

★お求めは全国の有名書店でどうぞ。 発行 近畿日本ツーリスト出版事業部

〒101 東京都千代田区神田松永町19-2 ☎03(257)0779/直通 FAX.03(258)3216