

↓ 博覧会今春開幕 ↓  
よかトピア  
Y E S '89  
横浜博覧会  
アジア太平洋博一福岡'89

【九州支局】アジア太平洋博覧会「福岡89よかトピア」は、福岡市で100周年記念行事として、新しい世界をあいを求め、「よかトピア」をテーマに、シーサイドもち(早良区)で三月十七日開幕した。会期は九月三日まで一七二日間、入場者目標七百万人。アジア太平洋地域を中心に三十七カ国が参加し、国内企業などと合わせて四十三館のパビリオンがある。

海浜タワーとしては日本一の福岡タワー、世界一の大観覧車のほか、子供達に人気の「プレインランド」などが同博の呼びものになっている。

会期中は、学校行事団体の入場を促進するため、福岡市地下鉄対応の「よかトピアスクールきっぷ」が発売され、学校行事の場合乗車料金が五割引、福岡市外の小・中学校は無料になる(五割の利用者負担分は博覧会協会負担)など、校外体験学習や他県からの修学旅行団体の入場誘致に積極的な姿勢が見られる。

福岡市営地下鉄西新駅または藤崎駅下車、徒歩七分。駐車場完備。五月三・四日、七月一日、九月二日は21時まで公開し、17時以降割引入場券を発売する。

会期中は、学校行事団体の入場を促進するため、福岡市地下鉄対応の「よかトピアスクールきっぷ」が発売され、学校行事の場合乗車料金が五割引、福岡市外の小・中学校は無料になる(五割の利用者負担分は博覧会協会負担)など、校外体験学習や他県からの修学旅行団体の入場誘致に積極的な姿勢が見られる。

福岡市営地下鉄西新駅または藤崎駅下車、徒歩七分。駐車場完備。五月三・四日、七月一日、九月二日は21時まで公開し、17時以降割引入場券を発売する。

福岡市営地下鉄西新駅または藤崎駅下車、徒歩七分。駐車場完備。五月三・四日、七月一日、九月二日は21時まで公開し、17時以降割引入場券を発売する。

福岡市営地下鉄西新駅または藤崎駅下車、徒歩七分。駐車場完備。五月三・四日、七月一日、九月二日は21時まで公開し、17時以降割引入場券を発売する。

福岡市営地下鉄西新駅または藤崎駅下車、徒歩七分。駐車場完備。五月三・四日、七月一日、九月二日は21時まで公開し、17時以降割引入場券を発売する。

福岡市営地下鉄西新駅または藤崎駅下車、徒歩七分。駐車場完備。五月三・四日、七月一日、九月二日は21時まで公開し、17時以降割引入場券を発売する。

福岡市営地下鉄西新駅または藤崎駅下車、徒歩七分。駐車場完備。五月三・四日、七月一日、九月二日は21時まで公開し、17時以降割引入場券を発売する。

【関西支局】三月九日午後、京都府旅協環境衛生同業組合(京都府旅協)主催の「献立講習会」が本館文化会館で開催された。旅協の食育の改善、ひいては旅協の向上発展を目的としたもので、今年で十三回を数える。

【関西支局】三月九日午後、京都府旅協環境衛生同業組合(京都府旅協)主催の「献立講習会」が本館文化会館で開催された。旅協の食育の改善、ひいては旅協の向上発展を目的としたもので、今年で十三回を数える。

【関西支局】三月九日午後、京都府旅協環境衛生同業組合(京都府旅協)主催の「献立講習会」が本館文化会館で開催された。旅協の食育の改善、ひいては旅協の向上発展を目的としたもので、今年で十三回を数える。

【関西支局】三月九日午後、京都府旅協環境衛生同業組合(京都府旅協)主催の「献立講習会」が本館文化会館で開催された。旅協の食育の改善、ひいては旅協の向上発展を目的としたもので、今年で十三回を数える。

【関西支局】三月九日午後、京都府旅協環境衛生同業組合(京都府旅協)主催の「献立講習会」が本館文化会館で開催された。旅協の食育の改善、ひいては旅協の向上発展を目的としたもので、今年で十三回を数える。

【関西支局】三月九日午後、京都府旅協環境衛生同業組合(京都府旅協)主催の「献立講習会」が本館文化会館で開催された。旅協の食育の改善、ひいては旅協の向上発展を目的としたもので、今年で十三回を数える。

【関西支局】三月九日午後、京都府旅協環境衛生同業組合(京都府旅協)主催の「献立講習会」が本館文化会館で開催された。旅協の食育の改善、ひいては旅協の向上発展を目的としたもので、今年で十三回を数える。

【関西支局】三月九日午後、京都府旅協環境衛生同業組合(京都府旅協)主催の「献立講習会」が本館文化会館で開催された。旅協の食育の改善、ひいては旅協の向上発展を目的としたもので、今年で十三回を数える。

【関西支局】三月九日午後、京都府旅協環境衛生同業組合(京都府旅協)主催の「献立講習会」が本館文化会館で開催された。旅協の食育の改善、ひいては旅協の向上発展を目的としたもので、今年で十三回を数える。

【関西支局】三月九日午後、京都府旅協環境衛生同業組合(京都府旅協)主催の「献立講習会」が本館文化会館で開催された。旅協の食育の改善、ひいては旅協の向上発展を目的としたもので、今年で十三回を数える。

【関西支局】三月九日午後、京都府旅協環境衛生同業組合(京都府旅協)主催の「献立講習会」が本館文化会館で開催された。旅協の食育の改善、ひいては旅協の向上発展を目的としたもので、今年で十三回を数える。

品数を揃え  
朝はパン食も  
京都で献立講習会開く

【関西支局】三月九日午後、京都府旅協環境衛生同業組合(京都府旅協)主催の「献立講習会」が本館文化会館で開催された。旅協の食育の改善、ひいては旅協の向上発展を目的としたもので、今年で十三回を数える。

【関西支局】三月九日午後、京都府旅協環境衛生同業組合(京都府旅協)主催の「献立講習会」が本館文化会館で開催された。旅協の食育の改善、ひいては旅協の向上発展を目的としたもので、今年で十三回を数える。

【関西支局】三月九日午後、京都府旅協環境衛生同業組合(京都府旅協)主催の「献立講習会」が本館文化会館で開催された。旅協の食育の改善、ひいては旅協の向上発展を目的としたもので、今年で十三回を数える。

【関西支局】三月九日午後、京都府旅協環境衛生同業組合(京都府旅協)主催の「献立講習会」が本館文化会館で開催された。旅協の食育の改善、ひいては旅協の向上発展を目的としたもので、今年で十三回を数える。

【関西支局】三月九日午後、京都府旅協環境衛生同業組合(京都府旅協)主催の「献立講習会」が本館文化会館で開催された。旅協の食育の改善、ひいては旅協の向上発展を目的としたもので、今年で十三回を数える。

【関西支局】三月九日午後、京都府旅協環境衛生同業組合(京都府旅協)主催の「献立講習会」が本館文化会館で開催された。旅協の食育の改善、ひいては旅協の向上発展を目的としたもので、今年で十三回を数える。

【関西支局】三月九日午後、京都府旅協環境衛生同業組合(京都府旅協)主催の「献立講習会」が本館文化会館で開催された。旅協の食育の改善、ひいては旅協の向上発展を目的としたもので、今年で十三回を数える。

【関西支局】三月九日午後、京都府旅協環境衛生同業組合(京都府旅協)主催の「献立講習会」が本館文化会館で開催された。旅協の食育の改善、ひいては旅協の向上発展を目的としたもので、今年で十三回を数える。

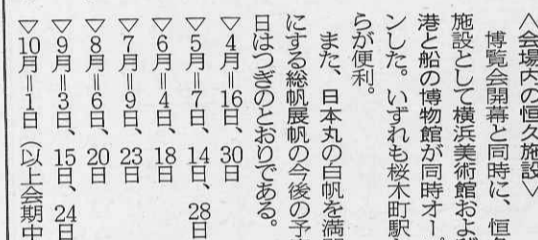
【関西支局】三月九日午後、京都府旅協環境衛生同業組合(京都府旅協)主催の「献立講習会」が本館文化会館で開催された。旅協の食育の改善、ひいては旅協の向上発展を目的としたもので、今年で十三回を数える。

【関西支局】三月九日午後、京都府旅協環境衛生同業組合(京都府旅協)主催の「献立講習会」が本館文化会館で開催された。旅協の食育の改善、ひいては旅協の向上発展を目的としたもので、今年で十三回を数える。

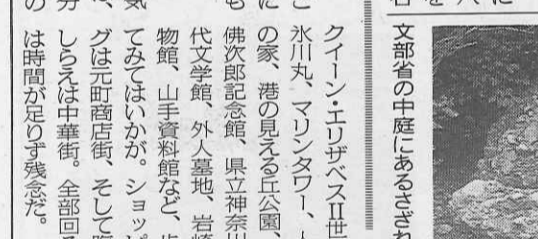
【関西支局】三月九日午後、京都府旅協環境衛生同業組合(京都府旅協)主催の「献立講習会」が本館文化会館で開催された。旅協の食育の改善、ひいては旅協の向上発展を目的としたもので、今年で十三回を数える。



横浜博覧会見学は日本丸総帆展帆の日が最高



「さざれ石」のいわれ



【大阪支局】三月十五日に告示された改訂学習指導要領は、小学校は平成四年度、中学校は同五年度から全面実施されるが、文部省では本年四月からの移行措置に関する告示を二十七日通達した。この通達により、入学式、卒業式などにおける国旗の掲揚、国歌の斉唱の義務は平成二年度から実施されることになった。

【大阪支局】三月十五日に告示された改訂学習指導要領は、小学校は平成四年度、中学校は同五年度から全面実施されるが、文部省では本年四月からの移行措置に関する告示を二十七日通達した。この通達により、入学式、卒業式などにおける国旗の掲揚、国歌の斉唱の義務は平成二年度から実施されることになった。

【大阪支局】三月十五日に告示された改訂学習指導要領は、小学校は平成四年度、中学校は同五年度から全面実施されるが、文部省では本年四月からの移行措置に関する告示を二十七日通達した。この通達により、入学式、卒業式などにおける国旗の掲揚、国歌の斉唱の義務は平成二年度から実施されることになった。

【大阪支局】三月十五日に告示された改訂学習指導要領は、小学校は平成四年度、中学校は同五年度から全面実施されるが、文部省では本年四月からの移行措置に関する告示を二十七日通達した。この通達により、入学式、卒業式などにおける国旗の掲揚、国歌の斉唱の義務は平成二年度から実施されることになった。

【大阪支局】三月十五日に告示された改訂学習指導要領は、小学校は平成四年度、中学校は同五年度から全面実施されるが、文部省では本年四月からの移行措置に関する告示を二十七日通達した。この通達により、入学式、卒業式などにおける国旗の掲揚、国歌の斉唱の義務は平成二年度から実施されることになった。

【大阪支局】三月十五日に告示された改訂学習指導要領は、小学校は平成四年度、中学校は同五年度から全面実施されるが、文部省では本年四月からの移行措置に関する告示を二十七日通達した。この通達により、入学式、卒業式などにおける国旗の掲揚、国歌の斉唱の義務は平成二年度から実施されることになった。

【大阪支局】三月十五日に告示された改訂学習指導要領は、小学校は平成四年度、中学校は同五年度から全面実施されるが、文部省では本年四月からの移行措置に関する告示を二十七日通達した。この通達により、入学式、卒業式などにおける国旗の掲揚、国歌の斉唱の義務は平成二年度から実施されることになった。

【大阪支局】三月十五日に告示された改訂学習指導要領は、小学校は平成四年度、中学校は同五年度から全面実施されるが、文部省では本年四月からの移行措置に関する告示を二十七日通達した。この通達により、入学式、卒業式などにおける国旗の掲揚、国歌の斉唱の義務は平成二年度から実施されることになった。

【大阪支局】三月十五日に告示された改訂学習指導要領は、小学校は平成四年度、中学校は同五年度から全面実施されるが、文部省では本年四月からの移行措置に関する告示を二十七日通達した。この通達により、入学式、卒業式などにおける国旗の掲揚、国歌の斉唱の義務は平成二年度から実施されることになった。

【大阪支局】三月十五日に告示された改訂学習指導要領は、小学校は平成四年度、中学校は同五年度から全面実施されるが、文部省では本年四月からの移行措置に関する告示を二十七日通達した。この通達により、入学式、卒業式などにおける国旗の掲揚、国歌の斉唱の義務は平成二年度から実施されることになった。

【大阪支局】三月十五日に告示された改訂学習指導要領は、小学校は平成四年度、中学校は同五年度から全面実施されるが、文部省では本年四月からの移行措置に関する告示を二十七日通達した。この通達により、入学式、卒業式などにおける国旗の掲揚、国歌の斉唱の義務は平成二年度から実施されることになった。

【大阪支局】三月十五日に告示された改訂学習指導要領は、小学校は平成四年度、中学校は同五年度から全面実施されるが、文部省では本年四月からの移行措置に関する告示を二十七日通達した。この通達により、入学式、卒業式などにおける国旗の掲揚、国歌の斉唱の義務は平成二年度から実施されることになった。

【大阪支局】三月十五日に告示された改訂学習指導要領は、小学校は平成四年度、中学校は同五年度から全面実施されるが、文部省では本年四月からの移行措置に関する告示を二十七日通達した。この通達により、入学式、卒業式などにおける国旗の掲揚、国歌の斉唱の義務は平成二年度から実施されることになった。

【大阪支局】三月十五日に告示された改訂学習指導要領は、小学校は平成四年度、中学校は同五年度から全面実施されるが、文部省では本年四月からの移行措置に関する告示を二十七日通達した。この通達により、入学式、卒業式などにおける国旗の掲揚、国歌の斉唱の義務は平成二年度から実施されることになった。

【大阪支局】三月十五日に告示された改訂学習指導要領は、小学校は平成四年度、中学校は同五年度から全面実施されるが、文部省では本年四月からの移行措置に関する告示を二十七日通達した。この通達により、入学式、卒業式などにおける国旗の掲揚、国歌の斉唱の義務は平成二年度から実施されることになった。

【大阪支局】三月十五日に告示された改訂学習指導要領は、小学校は平成四年度、中学校は同五年度から全面実施されるが、文部省では本年四月からの移行措置に関する告示を二十七日通達した。この通達により、入学式、卒業式などにおける国旗の掲揚、国歌の斉唱の義務は平成二年度から実施されることになった。

【大阪支局】三月十五日に告示された改訂学習指導要領は、小学校は平成四年度、中学校は同五年度から全面実施されるが、文部省では本年四月からの移行措置に関する告示を二十七日通達した。この通達により、入学式、卒業式などにおける国旗の掲揚、国歌の斉唱の義務は平成二年度から実施されることになった。

【大阪支局】三月十五日に告示された改訂学習指導要領は、小学校は平成四年度、中学校は同五年度から全面実施されるが、文部省では本年四月からの移行措置に関する告示を二十七日通達した。この通達により、入学式、卒業式などにおける国旗の掲揚、国歌の斉唱の義務は平成二年度から実施されることになった。

【大阪支局】三月十五日に告示された改訂学習指導要領は、小学校は平成四年度、中学校は同五年度から全面実施されるが、文部省では本年四月からの移行措置に関する告示を二十七日通達した。この通達により、入学式、卒業式などにおける国旗の掲揚、国歌の斉唱の義務は平成二年度から実施されることになった。

【大阪支局】三月十五日に告示された改訂学習指導要領は、小学校は平成四年度、中学校は同五年度から全面実施されるが、文部省では本年四月からの移行措置に関する告示を二十七日通達した。この通達により、入学式、卒業式などにおける国旗の掲揚、国歌の斉唱の義務は平成二年度から実施されることになった。

【大阪支局】三月十五日に告示された改訂学習指導要領は、小学校は平成四年度、中学校は同五年度から全面実施されるが、文部省では本年四月からの移行措置に関する告示を二十七日通達した。この通達により、入学式、卒業式などにおける国旗の掲揚、国歌の斉唱の義務は平成二年度から実施されることになった。

【大阪支局】三月十五日に告示された改訂学習指導要領は、小学校は平成四年度、中学校は同五年度から全面実施されるが、文部省では本年四月からの移行措置に関する告示を二十七日通達した。この通達により、入学式、卒業式などにおける国旗の掲揚、国歌の斉唱の義務は平成二年度から実施されることになった。

【大阪支局】三月十五日に告示された改訂学習指導要領は、小学校は平成四年度、中学校は同五年度から全面実施されるが、文部省では本年四月からの移行措置に関する告示を二十七日通達した。この通達により、入学式、卒業式などにおける国旗の掲揚、国歌の斉唱の義務は平成二年度から実施されることになった。

【大阪支局】三月十五日に告示された改訂学習指導要領は、小学校は平成四年度、中学校は同五年度から全面実施されるが、文部省では本年四月からの移行措置に関する告示を二十七日通達した。この通達により、入学式、卒業式などにおける国旗の掲揚、国歌の斉唱の義務は平成二年度から実施されることになった。

【大阪支局】三月十五日に告示された改訂学習指導要領は、小学校は平成四年度、中学校は同五年度から全面実施されるが、文部省では本年四月からの移行措置に関する告示を二十七日通達した。この通達により、入学式、卒業式などにおける国旗の掲揚、国歌の斉唱の義務は平成二年度から実施されることになった。

—修学旅行の楽しいお食事—  
箱根彫刻の森美術館内  
レストランコンポート

◇500名様迄、ご利用いただけます。  
◇当レストランは、彫刻の森美術館内の施設ですので、入館を必要とします。

〒250-04  
神奈川県足柄下郡箱根町二の平1121  
☎0460(2)1141(代表)

KANSAI KISEN  
大阪・神戸 直行便 別府さんふらわあ 12,000ト

大阪南港 19.00発 8.20着  
神戸中突堤 20.30発 6.50着  
別府 8.00着 19.20発

信頼の船旅  
関西汽船  
営業本部営業課 大阪市北区梅田1-1 ☎(06)344-7031  
東京支社 東京都中央区八重洲1-4-14 ☎(03)274-4273  
及び各支店、営業所、旅行代理店へ

修学旅行に  
貸切専用外航純客船  
さんふらわあ7も  
ご利用ください。

楽しい修学旅行を、  
より安心  
出来るものに

「国内旅行傷害保険」  
修学旅行用をおすすめします。

東京海上火災保険株式会社  
本店 東京都千代田区丸の内1-2-1 ☎03-212-6211(代表)

座禅体験で  
"心、リフレッシュ!!"  
清潔、安全、快適、  
安心のお宿

本館	17室	194帖	120人
比叡	28室	260帖	200人
北嶺	15室	160帖	130人
計	60室	614帖	450人

〈国際観光旅館〉  
比叡山 延暦寺会館  
TEL 0775-78-0047・0554  
TEL EX 5464-917  
FAX 0775-79-5053

日本最大の涅槃図(泉涌寺)



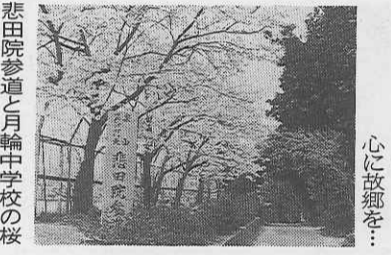
三月十五日、月輪山にある泉涌寺では、日本最大の涅槃図を仏殿にかけ、縦十六メートル、横八メートル、重さ四百キログラム、掲げられず三分の一、本尊の前に三分の一を垂らし、残り三分の一は下段に広げる程の大きさである。

「古都—その点・線・面」(10)
泉涌寺とその付近
「聖蹟」という碑が厳然と佇立し、御陵へはそこから玉砂利が敷きつめられている。



舍利殿と仏殿、大門

松島から湯殿山に越え、越後の口ケ地—中富良野—ラベンダーの丘—天ヶ原温泉(羽衣の滝)など自由散策④—旭岳温泉—天ヶ原—安見(お花畑散策)—天ヶ原—旭岳温泉—旭川—ユウカラ織工芸館—札幌(夕食)—自弁⑤—出発まで自由研修(昼食)—自弁—千歳空港—各地空港



悲田院参道と月輪中学校の桜

ははかるとも よに逢坂の関はゆるぎ...
皇室ゆかりの本坊をあとにして、元の三叉路を西にすると、悲田院の参道である。中学校のグラウンドと校舎の間を道だ。学校の校舎の二階、校長の提案で、職員、生徒が一体となって植樹されたもの。三十年余りを経て、ソメイヨシノ、八重桜など数本が美を競う。泉涌寺の深い緑と見事に調和する。校舎の西南角には、「月中楼」の碑があり、その由来が語られる。

長崎オランダ村に大航海体験館オープン
光が走り、床が揺れ、そして全身が大航海を体験する。世界最大級のシミュレーションシアター「大航海体験館」が、長崎オランダ村に三月十九日誕生した。

通信総合博物館が新装再開
昨秋から改装のため閉鎖していた東京・大手町の通信総合博物館が、三月二十六日装いも新たに再開した。

Q.E.2が横浜へ
豪華客船クイーン・エリザベスII世号が三月二十七日横浜大船橋に接岸。六月三日まで(予定)として使用される。

日光二社一寺
栃木県の日光二社一寺(東照宮、二荒山神社、輪王寺)では、昨年十一月に拝観料の暫定的改定を行い、本年四月から新制度による料金を決めることになった。現行の拝観料を五月以降約30%値上げすることが決定された。

大航海体験館オープン
光が走り、床が揺れ、そして全身が大航海を体験する。世界最大級のシミュレーションシアター「大航海体験館」が、長崎オランダ村に三月十九日誕生した。

通信総合博物館が新装再開
昨秋から改装のため閉鎖していた東京・大手町の通信総合博物館が、三月二十六日装いも新たに再開した。

Q.E.2が横浜へ
豪華客船クイーン・エリザベスII世号が三月二十七日横浜大船橋に接岸。六月三日まで(予定)として使用される。

日光二社一寺
栃木県の日光二社一寺(東照宮、二荒山神社、輪王寺)では、昨年十一月に拝観料の暫定的改定を行い、本年四月から新制度による料金を決めることになった。現行の拝観料を五月以降約30%値上げすることが決定された。

大航海体験館オープン
光が走り、床が揺れ、そして全身が大航海を体験する。世界最大級のシミュレーションシアター「大航海体験館」が、長崎オランダ村に三月十九日誕生した。

通信総合博物館が新装再開
昨秋から改装のため閉鎖していた東京・大手町の通信総合博物館が、三月二十六日装いも新たに再開した。

Q.E.2が横浜へ
豪華客船クイーン・エリザベスII世号が三月二十七日横浜大船橋に接岸。六月三日まで(予定)として使用される。

首都東京を見て、何かを!
学校単位の貸切りでご利用下さい
30年の経験を生かす 50旅館 8000名収容
本郷の旅館へ
本郷旅館協同組合
〒113 東京都文京区本郷4-36-3 TEL 03-813-9381

東京コマ旅行会館は第8回優秀防火建築表彰で建設大臣賞を受賞いたしました。
東京でのお泊りは安全設備を誇る当会館へ。
東京コマ旅行会館

ハンディタイプ「トラベルメイト」の旅ガイド
1 北海道 2 札幌とその周辺 3 道東(阿寒・知床) 4 道南(十勝・釧路) 5 東北 6 青森・秋田・八幡平 7 岩手・仙台・松島・蔵王 8 磐梯・会津・福島 9 日光・那須 10 新潟・佐渡
11 東京 12 秩父・多摩・埼玉 13 横浜・三浦半島 14 鎌倉・湘南 15 箱根 16 伊豆 17 伊豆七島 18 千葉・房総 19 軽井沢・伊香保 20 戸隠・志賀高原
21 松本・上高地・乗鞍 22 穂科・清里・八ヶ岳 23 富士五湖・甲府 24 中部・高山 25 名古屋・東海 26 北陸 27 近江・若狭 28 京都 29 奈良 30 大阪・神戸
31 伊勢・志摩 32 南紀 33 山陰 34 山陽 35 四国 36 九州 37 北九州(福岡・大分) 38 西九州(長崎・熊本) 39 南九州(宮崎・鹿児島) 40 沖縄
発行 近畿日本ツーリスト出版事業部
〒101 東京都千代田区神田松永町19-2 TEL(03)257-0779/直通 FAX(03)258-3216