

# 第6回 全国修学旅行研究大会

## 講演及び研究発表要旨

12月1日・大阪



昨年十二月一日、大阪市内において開催された「第六回全国修学旅行研究大会」については前号に掲載したが、今回はその講演及び研究発表の要旨を掲載する。

### 個性を生かす教育と修学旅行

文部省初等中等教育局 教科調査官 高橋 哲夫



第六回全国修学旅行研究大会 講演要旨  
一、現在の教育課題と「個性を生かす」  
昭和五十八年十一月の中等教育審議会中間まとめ以降、各審議会の答申において、「個性重視」が指摘されている。新指

導要領においても、総則の第一にこれを挙げていた。その背景に、自己判断の持たない生徒の増大に伴う問題行動の多発がある。現在、学校教育の重点課題ともいえる学校不適応生徒の問題にこそ最大の原因には、社会性の欠如が挙げられる。

特別活動は、教科外の各分野における生徒の主体的活動を中心として、教師の立場は、役割やルールを与えることにより、自我関与の喜びを味わわせることができる。

### 集団作りの中の修学旅行

大阪府富田田市立富田林第三中学校 教諭 林 一幸



自主性の創造をめざして  
本校は、昭和四十六年の開校である。開校当初は純農村の小規模校であったが、急激な宅地開発の結果、新旧混合型の住宅地帯へと変容した。校区の拡大、生徒数の急増に伴い、昭和四十九年ごろから生徒の生活上の荒廃が顕著になった。当時の修学旅行は、トラブル防止対策に追い回されるような状態であった。

ある。集団行動をとおして自然体験と文化性の高揚を目指した。生徒の手による実行委員会が組織され、班別にアルバムを作成する企画が出され、事前事後をとおして個々の生徒がそれぞれの役割を分担し、バラエティーに富んだアルバムが集団活動の成果として完成した。

生徒の自主性を踏まえて準備万端の修学旅行は、無事終了した。行事はすべて結果である。その結果のための事前・事後指導こそが本来の行事への取り組みではあるまいか。そしてそれは、学校の教育目標・方針に基づき平素の教育活動にほかならない。その意味で、本校の修学旅行の取り組みは大きな成果があったと考えている。

特別活動は、教科外の各分野における生徒の主体的活動を中心として、教師の立場は、役割やルールを与えることにより、自我関与の喜びを味わわせることができる。特に、クラブ活動は生徒が自分の興味のままに選択できるということからも、個性を生かす絶好の場であり、活動時間や活動形態の弾力化を図って欲しい。

### 生徒たちの創意工夫を生かした修学旅行

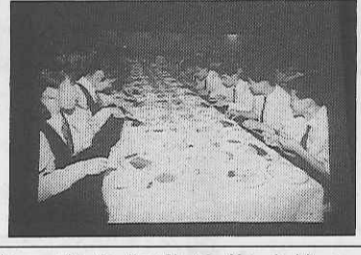
兵庫県西宮市立深津中学校 教諭 荻野 南子



リーダーの育成と班別自由行動  
本校は、昭和五十八年に多くの近代設備を備えて開校され、「自分を生かす」ことを校是としている。問題行動は少ない反面、欠損家庭が学級の三分の一にも達し、学習面に

対する地域や保護者の意識は高い。指示待ちの生徒が多く、リーダーに欠けるという生徒の実態から、修学旅行をいかにして生徒たちに運営させるかというところが大きな課題であった。

このように課題を解決するために、一・二年の段階から三年間を見通したリーダー養成を目標とした。その結果、本校の修学旅行は、広島、宮島、萩、秋吉台方面二泊三日（五月三十一日～六月二日）で実施した。



自主的な活動を期待した。実行委員や班長が事前・事後をとおして活発に活動した。この結果、修学旅行への取り組みが、前記したように教師の熱心な指導性、生徒のリーダーを中心とした主体的な活動とが相呼応し、おのずから創造性の豊かな内容を作りあげ、大きな成果を収めることができたと考えている。

創立5周年記念

# 修学旅行に関する研究論文募集

#### 応募の対象と資格

小学校・中学校・高等学校・特殊教育諸学校の教職にある方々（個人・グループ・学校を問いません）

#### 特別助成および助成

特選	50万円	1編
入選	30万円	3編
佳作	20万円	10編

趣意に合致する論文に対し2万円を助成します。特別助成は個人応募の場合、所属学校へ助成します。

#### ごあいさつ

修学旅行は子供たちにとって、学校生活の中で最も夢の多い催しの一つであり、生涯の忘れがたい思い出となるものでありましよう。また保護者にとっては、我が子を世に送り出す事始めでもあらうかと存じます。一方、これを指導する先生方にとっては、計画から帰着まで、その心労は並大抵のことではないと拝察します。そして事前の周到な準備と、旅行先における適切な指導が求められるのは申すまでもありません。修学旅行に携わる先生方のご苦心とご指導の成果を明日の資といたしたく、この事業を企画いたしました。

理事長 佐藤 義和

#### 内容および形式

修学旅行のより効果的な企画、安全対策、実践結果の点検反省、将来への展望等  
400字詰原稿用紙30枚程度（資料は別）

#### 入選発表および出版

平成2年10月中旬 応募者および関係学校へ直接連絡します。入選作品は出版の上応募者全員に贈呈します。

#### 応募締切日

平成2年6月末日

後援：文部省  
(財)全国修学旅行研究協会

お問い合わせ先

### 財団法人 日動火災教育振興基金

事務局 千104 東京都中央区銀座5-13-7  
☎03-543-6111

# 春の教職員研修旅行

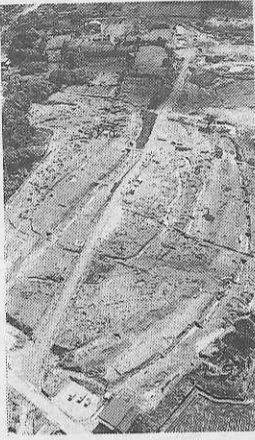
教育研修 企画主催 財団法人 全国修学旅行研究協会

## 歴史・文化・自然をたっぷり 現地講師陣も充実

### 見えてきた 吉野ヶ里遺跡と 吉野、対馬

- 1 大阪空港→福岡空港→対馬空港→万葉橋→上見坂展望台→厳原・万松院(対馬宗家菩提寺)→小茂田浜・元寇古戦場跡→椎根の石屋敷→厳原→郷之浦(巻城)→湯ノ本温泉(泊)
- 2 湯ノ本温泉→猿谷・東洋一砲台跡→鬼の岩屋→岳の辻展望台→山崎→安国寺→左京鼻→はらぼけ地蔵→芦辺→博多(泊) (夕食・各自・自弁)
- 3 出発まで自由研修(昼食各自・自弁)……ホテル……巨大露天浴場・吉野ヶ里遺跡 太宰府(天満宮、観世音寺)→福岡空港 → 大阪空港

幻の邪馬台国か。吉野ヶ里遺跡



### 千利休400年忌 千利休の生涯とその背景(堺、京都)を訪ねて

- 1 東京→新大阪→近畿自動車道→堺 堺市立博物館・利休の像・南宗寺(茶室実相庵、利休一門の墓)、大安寺→堺(泊)
- 2 堺→近畿自動車道→名神高速→京都南IC→伏見桃山城→醍醐寺・三寶院→京都国立博物館(千利休展)→三十三間堂・大願寺→京都(泊)
- 3 京都→大徳寺・山門、特別拝観・聚光院(開隆の庵、方丈など)→裏千家センター・茶道総合資料館→清水寺→京都→東京

### 国東半島、臼杵の石造文化と 水郷 柳川、日田

- 1 大阪空港→大分空港→みもの里国東半島(高子寺、長安寺、真木大堂)→別府温泉(泊)
- 2 別府温泉→臼杵石仏群→竹田城跡→瀬本→水分→玖珠→深野馬場→日田温泉(泊)
- 3 日田温泉→九州横断自動車道→水郷柳川(舟下り・約1時間、料亭あそび・季節に応じた有明海の魚貝類の特別料理、白秋生家・記念館、旧立花別邸・御花)九州自動車道→福岡空港 → 大阪空港

### 早春の大和路 吉野山と明日香、 いかるが藤ノ木古墳

- 1 東京→京都→橿原神宮→吉野(蔵王堂)→吉水神社→如恵輪寺→後醍醐天皇廟→吉野(泊)
- 2 吉野→登坂寺→橿原考古博物館→明日香(高松松塚古墳・壁面館、石舞台、飛鳥寺、甘樫丘)→斑鳩・藤ノ木古墳(外部古墳丘を見学)→奈良(泊)
- 3 出発まで早春の大和路自由研修(昼食各自・自弁)……近鉄奈良→京都→東京



西郷隆盛銅像

### NHK大河ドラマ 翔ぶが如くの舞台を往く 肥薩のみち 熊本、人吉、知覧、指宿、鹿児島

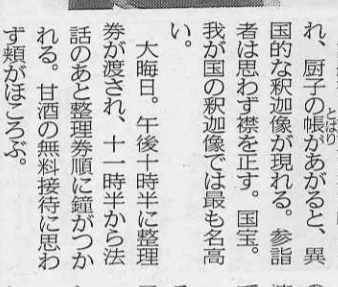
- 1 大阪空港→熊本空港→熊本城→田原坂(田原坂資料館、陣屋の家)→九州自動車道→人吉温泉(泊)
- 2 人吉温泉→ループ橋→九州自動車道→鹿児島IC→東市来(薩摩焼窯元・寿官陶苑)→串木野→吹上兵一知覧・武家屋敷・庭園→長崎鼻→指宿温泉(泊)
- 3 指宿温泉→指宿スカイライン→鹿児島(偉人誕生地(車窓)、歴史資料センター・黎明館、私学校跡、城山公園、磯庭園)→鹿児島空港 → 大阪空港

### 「古都—その点・線・面」(19) 嵯峨野 清涼寺と大覚寺

……(初)して嵯峨野は除夜の鐘つし (鷹羽狩行) 京都には宇治の平等院、東て「嵯峨八景」の中に選んだ山の知恩院など、名鐘と呼ばるるものが多い。

大晦日。嵯峨野でも、重文の梵鐘をもつ清涼寺を始め、大覚寺や修理の終わったばかり常寂光寺など、寺々から一斉に除夜の鐘が鳴り響く。ゆく年の百八つの煩悩を消し、来る年の平安の願いがこめられる。

清涼寺の鐘は、文明十六年(二八四)、將軍足利義政の寄進による。銘には、富子夫人、九代將軍義尚の名も刻まれる。都名所図絵の中には「五台長鐘」として「嵯峨十



除夜の鐘の音はすばらしい。親しまれる。京福電車前のメインストリートを北へ数百メートル歩くと、釈迦堂仁王門に至る。その通りは釈迦堂道と呼ばれる。

起源は遠く平安の昔に遡る。現在の本堂は元禄十四年(一七二〇)將軍綱吉の建立、厨子は母桂昌院の寄進によるもの。本尊は秘仏で平安中期に東大寺高僧上人が宋から持ち帰った天然伝来の釈迦瑞像である。

読経裡に太鼓が打ち鳴らされ、厨子の帳があがると、異国的な釈迦像が現れる。参詣者は思はず標を正す。国宝。我が国の釈迦像では最も名高い。

大晦日。午後十時半に整理券が渡され、十一時半から法話のあと整理券順に鐘がつかれる。甘酒の無料接待に思わす類がほしく。

清涼寺の東には、嵯峨豆腐で名高い「森嘉」がある。豆腐やひりょうず(かんもぎ)の味の良さを知られるようになった店である。

……うつつ世の淡々とせし味はひは、嵯峨の豆腐にくものそなき (吉井勇) 森嘉から更に東へ、大通りを渡り、なお二三百メートルで大覚寺に達する。

……門松や松籬落る大覚寺 (句仏)

ら賜った宸殿の前庭には、古式ゆかしく左近の梅と右近の橘が植えられている。御影堂、心経堂、五大堂など、寝殿造と書院造を合せ、回廊で結んだ。

有栖川にかかる石橋を渡る。橋は御殿川橋と呼ばれ、最後の門跡慈性法親王が江戸へ下る時、別れを惜しんだ橋といわれる。

西の門は明智門で亀岡城から移したもので、後水尾天皇が

争乱を思い出す生徒も多かった。歴史を持つ。夏には睡蓮が咲き、一キロ近くある池の周りに、松、楓、楓が植えられ、四季折々に人の目を惹きつけた。南朝合戦が成るのは、明徳三年(一三九二)のことである。その講和会議が開かれたのが大覚寺だった。

現在の大覚寺は華道(嵯峨御流)と心経写経でも知られる。

……一本とおもひし菊を大沢の池の底にも誰か植えた。そして北側の奥まった木立の中に、名古留の滝址が今も残る。

……滝の音は絶えて久しくなりぬれど、名こそ流れてなほ聞えけれ (公任)

新春。どこからか、百人一首の朗誦も風に乗って流れて来そうなのかな風情である。(勸全修協大阪事務局)

大沢の池に出る。洞庭湖に似たという嵯峨離宮の庭湖

3月10日 ダイヤ改正 を実施 JRグループ

JR七社(北海道・東日本・東海・西日本・四国・九州)上越新幹線 日本最高の時速285km運転を実現、一部の「あさひ」をスピードアップする。

○京葉線 未開通区間の新市場→東京駅間が完成、いよいよ待望の全線開業が実現する。外房・内房・武蔵野の各線からも快速電車が東京地下駅に乗り入れ、ディズニールランド、幕張メッセ等への足も格段に便利さを増す。

○常磐線 新鋭の「スーパーひたち」を大幅に増強、一時間おきに運転し、従来の「ひたち」と併せ、上野発特急は三十分間隔で交互に発車する。

旅のガイドブック

●ハンディタイプ「トラベルメイト」の旅ガイド

1 北海道 2 秩父・多摩・埼玉 3 道東(阿寒・知床) 4 道南(十勝・釧路・函館) 5 東北 6 青森・秋田・八幡平 7 岩手・仙台・松島・蔵王 8 磐梯・会津・福島 9 日光・那須 10 新潟・佐渡

11 東京 12 秩父・多摩・埼玉 13 横浜・三浦半島 14 鎌倉・湘南 15 箱根 16 伊豆 17 伊豆七島 18 千葉・房総 19 軽井沢・伊香保 20 戸隠・志賀高原

21 松本・上高地・乗鞍 22 蓼科・清里・八ヶ岳 23 富士五湖・甲府 24 中部・高山 25 名古屋・東海 26 北陸 27 近江・若狭 28 京都 29 奈良 30 大阪・神戸

31 伊勢・志摩 32 南紀 33 山陰 34 山陽 35 四国 36 九州 37 北九州(福岡・大分) 38 西九州(長崎・熊本) 39 南九州(宮崎・鹿児島) 40 沖縄

★お求めは全国の有名書店でどうぞ。発行 近畿日本ツーリスト出版事業部

千101 東京都千代田区神田松永町19-2 ☎03(257)0779/直通 FAX.03(258)3216

消費税を含みます

録倉・湘南 B6判 150ページ 定価 800円

伊豆 B6判 160ページ 定価 800円

四国 B6判 160ページ 定価 800円

日光・那須 B6判 150ページ 定価 800円

戸隠・志賀高原 B6判 160ページ 定価 800円