

生き生きと旅の思い出

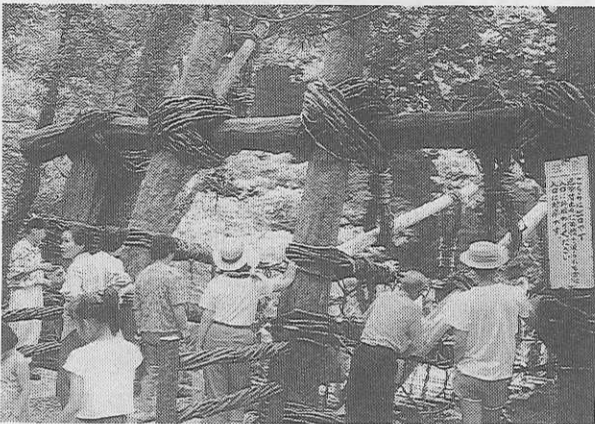
（勸全修協の本年度夏季教職員研修旅行作品コンクールに、参加者の旅の思い出、感動を豊かに表現した写真、紀行文等多数の応募があった。協会本部では九月二十八日写真76点、紀行文等30点について審査会を開き、入選作品を決定した。写真の部では掲載の5点が写真の部では掲載の5点が

研修旅行作品から

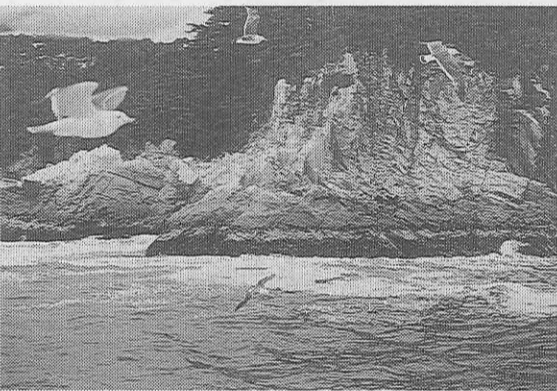
63年度夏季研修旅行応募作品 入賞決まる

尾瀬幽玄 真継 明美

(大阪市立堀江小学校)

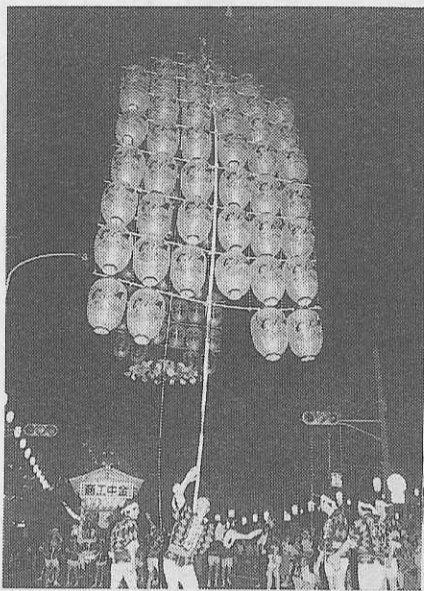


▲かずら橋のしくみを見る人々 鵜澤 芳枝 (千葉県東金市)



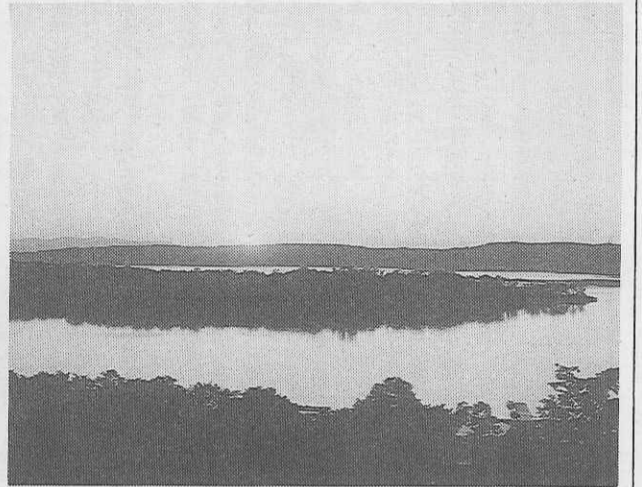
陸中海岸に舞う海猫たち

犬飼 静麿 (名古屋市熱田区)



北海道知事賞 洞爺湖の夕暮れ

服部 康彦 (大阪市立新森小路小学校)



尾瀬の夏 下川 陽子

四十年前、戦場ヶ原の湿原美に圧倒され、次は尾瀬ヶ原へと長い年月抱き続けた。願望がかなえられることになった。六十才を過ぎて足腰が弱くなってきた上に、天候不順という悪条件が旅行前の不安感を募らせた。戸倉のロッジを早朝に発つて鳩待峠に出た。川上川に沿った道で、ハクサンシャクナゲの花に出会って歓びの第一声をあげた。山ノ鼻から尾瀬ヶ原に入る。鮮やかな紫色の花を咲けたアサミの群の向こうにワタスが銀白色に光っていた。花期が終ったミスバショウの大きな葉の塊に驚きながら木道を進むと、橙色のニッコウキスゲの花の中に紫色のカキツバタがアクセントを添えていた。西を向くと、高山植物の宝庫といわれる至仏山が「こっちにも来いよ」というように親しみのある山の姿を見せていた。あちこちの池塘にはオゼコウホネが葉を広げて小さな琥珀色の花をつけていた。その周りから「可愛いね」の声が連発した。木道のそばの湿地には、よそでは見られないナガバノモウセンゴケが、丸い葉のモウセンゴケを交えて赤茶色の小さな体をぎゅぎゅと並べていた。貴重なランの一つといわれるトキソウも可憐な花をつけて、鮮紅色のアサヒランの花と共に緑の中に点在していた。綿毛を軽くなびかせたチンケルマ、白い花をつけたミズドリ、細い銀線をつけたような花のカラマツソウ、オゼコウホネも白い小さな花をつけていた。控えめだがはつきりと自分を主張している花々を見て、花の気持ちに同化しながら歩いていくと、ヤマドリゼンマイのたけだけしい群落に出会って思わぬたじろいでしまった。湿原を流れている川にはオギナモがぎゅぎゅと並んで生え、水の流れる身を任せていた。水中にはイワナらしい魚が泳いでいた。中田代あたりに一面にキンコウカが黄金色に輝いており、るり色に光った小さなリリボンシヤマがつがっていた。見晴に替くと、あちこちのルートから入った人々たちであふれるばかりだった。キャンプ場には、多くのテントが張られて、子どもたちの歓声が湧いていた。尾瀬の湿原を死なしてしまつたら地球全体の損失になると思ひ続けている私たちは「入山料を一人一円取つても高くない。尾瀬の自然の尊さを知っている者だけが入山資格がある。子どもたちも身近かな所で自然を学び、よく理解してから尾瀬に来るべきだ」と口々にいい合つた。尾瀬沼への林道には、ハリフキなどにまじつてゴゼンタチバナが白い花をりんとつけていた。雨の中を沼尻に着くと、尾瀬沼は水墨画さながらにフイでおおわれた湖岸を見せていた。沼の北岸の林道をあえぎながら歩いて湿原に出ると一面のキスゲの群落だった。十数年ぶりによく咲いたといわれるニッコウキスゲは大江湿原いっばいに咲いており、暮色のせまうた湿原は桃源郷そのものであった。尾瀬に来て胸の底から湿原を守らねばならないという気持ちになった。尾瀬の自然はただ美しいだけでなく尊厳さをたたえていた。山道の登り降りはずいぶん毎年の尾瀬に入つて植物たちと語り合いたいと思う。

詩情ゆたかなみちのく一周

柳 隆明 (福岡県夜須町)

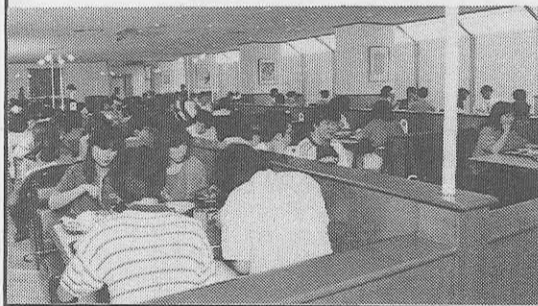
老を捨て子を問ひせしみちのく冷たき夏にたしむるにけり 減反の田面埋むる作なきあらくさつづつ北上の里 山きりて水管真下に伸びし見ゆタムの里人何処に散りし 木の間漏るあまたの緑すいたためて飛沫躍やく奥入瀬の溪

沖繩秘境の旅を終えて

宮川 トミエ (富山市)

交わりし太平洋と東支那海はるか望めり群青の海岸 (東平安名岬にて) そびえたつ立山の塔にぬかづきぬ戦場に果てし果人しのび 瞳すむ青年像を見上げお師弟愛平和友情を表すしつ

修学旅行の楽しいお食事 箱根彫刻の森美術館内 レストランコンポート



◇500名様迄、ご利用いただけます。◇当レストランは、彫刻の森美術館内の施設ですので、入館を必要とします。〒250-04 神奈川県足柄下郡箱根町二の平1121 ☎0460(2)1141(代表)

美しくに 伊勢志摩 伊勢内宮前 岩戸屋へ

内宮前でのお食事は階上・階下共1,500名様までお楽にお食事が出来ます。お食事ご休憩にご利用下さい。

おみやげコーナーは伊勢参拝記念の土産を豊富に販売致しております。



伊勢市内宮前

岩戸屋

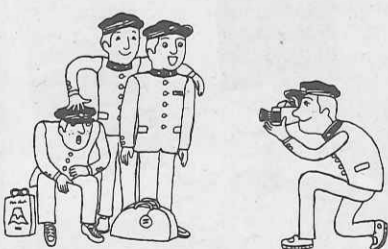
伊勢内宮前 (〒516) TEL <0596> 23-3188代 テレックス 4969-503 イセイワトヤ

楽しい修学旅行を、

より安心

出来るものに

「国内旅行傷害保険」 修学旅行用をおすすめします。



東京海上火災保険株式会社

本店 東京都千代田区丸の内1-2-1 ☎03-212-6211(代表)

育てる心は、みんな同じ。



●営業受付時間 9:00~17:00 (3月16日~11月15日) 9:30~16:00 (11月16日~3月15日) ●修学旅行料金 高校生 1,000円 中学生 700円、小学生 600円 ガイドラジオ バス1台につき1,000円

別府あじむ草原

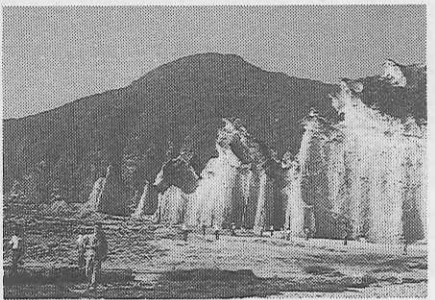
アフリカンサファリ

〒872-07 大分県宇佐郡安心院町大字南畑 ☎(09784) 8-2 3 3 1代

関修委現地研修報告 (2)

函館から仏ヶ浦へ

(財)全修協参事 澤田克郎



奇岩怪石が林立する奇勝仏ヶ浦

第二日(八月九日、快晴)
湯ノ川→函館市内観光(ハトラ)→ヒスチヌ修道院、立待岬、元町、五稜郭→函館港→大間→佐井→仏ヶ浦遊覧→薬研温泉(泊)
函館市内観光
(1)トリスチヌ修道院 日本で最初の女子修道院として、駅前朝市に立ち寄る。

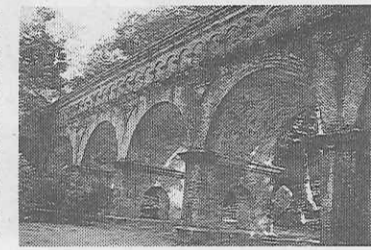
(2)立待岬 「東海の小島の磯の白砂に吾泣きぬれて蟹とたはむる」浪浪の歌人歌木本歌の歌は、海風を受け立待岬に屹立している。函館で死にたいと言おうか、箱館の戦のそれと願った早逝の詩人一族の基は、クヌヘリの紅い実にかこまれ、津軽の海に向こう「不來方」の空を見つめていた。彼の愛した大森浜の啄木小公園に座像があり、その台石に「潮かをる北の浜辺の砂山のかの浜薔薇よ今年も咲けるや」の歌が刻まれている。青柳町に矢車の花は見あたらなかつた。

明治三十一年八人のフランス人によって創設された。湯ノ川温泉の東方4kmの緑の丘に、赤レンガの美しい建物が調和する。現在七十名の修道女が清貧、貞潔、従順の厳格な戒律のもと、自給自足の日々を送っている。

「古都—その点・線・面」(4) 岡崎界隈いまむかし

「面」を強調するのが本シリーズの特色だが、「面」とは、空間だけではなく、時間や領域も含むものだ。つまり、地域や歴史、それに政治、経済、文化などの領域を総合したものである。

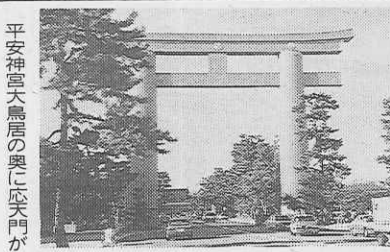
岡崎公園一帯は、明治三十七年の内閣博覧会跡地だが、その中心が建都千百年を記念してできた平安神宮である。平安京大内裏の正庁である朝堂院を八分の五に縮小したもので、朱雀の柱に覆われた、東西に樓門を配した均整のとれた美しい構造だ。政府の出資もあつたが、市民一般の寄付も多かったという。京都人の意気込みを物語るものだ。できれば枝垂桜、かきつばた、萩、紅葉など四季を通じて美しい神苑も見たいものだ。



昔むしたレナ造りの水路閣

「面」を強調するのが本シリーズの特色だが、「面」とは、空間だけではなく、時間や領域も含むものだ。つまり、地域や歴史、それに政治、経済、文化などの領域を総合したものである。

平安神宮の東側に南禅寺があるが、その南側の敷上は江戸時代、京の東の玄関口。そこに、明治二十二年インクラインができた。琵琶湖からトンネルをくり貫いて排水を通したのだが、その水は京都の飲料水をまかなうとともに、舟運に使われた。インクラインとは、舟運連絡ルートとし



平安神宮大鳥居の奥に正門が

として、舟運連絡ルートとし、境内にあるレナ造りの水路閣(明二二)には、湖からの水が今も流れ、蹴上の浄水場は飲料水を供給する。明治大正の元老山県有朋公の別荘(郷舎)も近い。

修学旅行で

オリンピック観戦

ソウル

第二十四回オリンピック競技大会は、九月十七日ソウルで開幕し、数々の記録を残して十月二日閉会式を行った。東京大会を除き、日本の高校生が団体にオリンピック競技を観戦することはこれまで考えられなかったが、今回は隣の韓国での開催とあって、修学旅行中の競技観戦が可能

東名高速道路で集中工事

日本道路公団では、神奈川県および静岡県内の東名高速道路で、十月中旬から下旬にかけて集中工事を実施する。そのため、つぎのとおり夜間通行止め、車線規制を行うので注意を呼びかけている。

全修協の創立記念日

秋を迎えて修学旅行生の姿もめっきり増えた。その影が窓に映り、秋の光が降り注ぐ。建都千百年を迎える京都。常に伝統の上に新しい創造をなしたこの岡崎界隈は、未来にどう発展するだろうか。

今、廃車になったインクラインのレールは錆び、船台が往時の面影を留め、田辺氏の銅像が建つ。しかし、南禅寺境内にあるレナ造りの水路閣(明二二)には、湖からの水が今も流れ、蹴上の浄水場は飲料水を供給する。明治大正の元老山県有朋公の別荘(郷舎)も近い。

KANSAI KISEN
大阪・神戸(直行便) 別府さんふらわあ 12,000円
大阪南港 19.00発 → 神戸中突堤 6.50着 → 別府 8.00着
大阪南港 8.20発 → 神戸中突堤 6.50着 → 別府 19.20着
信頼の船旅
関西汽船
営業本部 営業課 大阪市北区梅田1-1 ☎(06)344-7031
東京支社 東京都中央区八重洲1-4-14 ☎(03)274-4273
及び各支店、営業所、旅行代理店へ

座禅体験で
"心、リフレッシュ!!"
清潔、安全、快適、
安心のお宿
本館 17室 194帖 120人
比叡 28室 260帖 200人
北嶺 15室 160帖 130人
計 60室 614帖 450人
<国際観光旅館>
比叡山 延暦寺会館
TEL 0775-78-0047・0554
TELEX 5464-917
FAX 0775-79-5053

旅のガイドブック
●ハンディタイプ「トラベルメイト」の旅ガイド
1 北海道
2 札幌とその周辺
3 道東(阿寒・知床)
4 道南(十勝・襟裳・函館)
5 東北
6 青森・秋田・八幡平
7 岩手・仙台・松島・蔵王
8 鶴岡・会津・福島
9 日光・那須
10 新潟・佐渡
11 東京
12 秩父・多摩・埼玉
13 横浜・三浦半島
14 鎌倉・湘南
15 箱根
16 伊豆
17 伊豆七島
18 千葉・房総
19 軽井沢・伊香保
20 戸隠・志賀高原
21 松本・上高地・乗鞍
22 穂科・清里・八ヶ岳
23 富士五湖・甲府
24 中部・高山
25 名古屋・東海
26 北陸
27 近江・若狭
28 京都
29 奈良
30 大阪・神戸
31 伊勢・志摩
32 南紀
33 山陰
34 山陽
35 四国
36 九州
37 北九州(福岡・大分)
38 西九州(長崎・熊本)
39 南九州(宮崎・鹿児島)
40 沖縄
日光・那須 B6判 160ページ 定価 780円
鎌倉・湘南 B6判 160ページ 定価 780円
伊豆 B6判 160ページ 定価 780円
四国 B6判 160ページ 定価 780円
戸隠・志賀高原 B6判 160ページ 定価 780円
★お求めは全国の有名書店でどうぞ。発行 近畿日本ツーリスト出版事業部
〒101 東京都千代田区神田松永町19-2 ☎03(257)0779/直通 FAX.03(258)3216