

びわ湖フローティングスクール —学習船「湖の子」で— 滋賀県内の小学5年生全員 本年は18,800名が参加



【関西支局】大きな日本一のびわ湖をもつ滋賀県では、県下の小学校および市・町・村・養護学校の第五学年児童全員を対象に、一泊二日の宿泊体験学習「びわ湖フローティングスクール」を開いている。

この全県規模の教育活動は、青少年の健全育成という今日的課題と取り組み、学校教育の一環として、学習船「湖の子」＝写真＝を利用するもので五十九年四月から実施（県議会議決五十七年三月）しており、六十一年度末までに三九七航海・七六、五三八名が参加し、本年度は一八、八〇〇名が学習する。

その教育上の目的として、①自己を鍛え、鍛え、たくましく身につける。
②友情と連帯、規律と協同などの精神を身に付ける。
③郷土の自然や歴史に学びつつ、美しい琵琶湖やふるさとを愛する心を培う。
④夢とロマンを抱き、大志をもって、将来にたつち向う強い意志と実践力を培う。

学習船「湖の子」の大きさは、長さ二五メートル、幅二二メートル、総トン数九二八トン、満載さき水一メートル、航海速度九・七ノット、定員一泊泊児童二四〇名と教師二五名。

主な船内施設（一）F 宿泊室、教職員室、洗面所、シャワー室、機関室（二）F 学習室、食堂（三）F 会議室、教職員室、保健室、管理室、「カッター」高速艇（四）F 換気室、見学室、乗組員室、「救命いかだ」生活学習の日程については、航路はもよりの港を出ると、船はもよりの港を出ると、帰港地とし、活動の内容により、寄港地、停泊地を選択するが、基本は次の通りである。

第一日
乗船（出港見学（二〇時）開式式一〇時）
一 救命訓練（船内見学）
二 食（寄港地活動・船内活動）
三 夕食・シャワー（湖の子）
四 就寝準備（自分さき）

第二日
起床、洗面（六時）
一 身辺整理・掃除（朝のついで）
二 食（寄港地活動・船内活動）
三 昼食（びわ湖展望）
四 生活学習（湖の子）
五 整理整頓（閉式式）
六 乗組員室（五時三〇分）

実施の費用は、児童は食事代として少額の雑費のみで、県教育委員会が全額（一人当たり約一萬千円）負担している。

学校現場の先生方からは、宿泊体験学習を五年生で実施しているのが、六年生の修学旅行がより充実できるという評価を受けており、児童たちは「新しい友達もできたし、楽しかった。これからはびわ湖の水を汚さないよう気をつけたい」と話している。

①安全面では不安があり今年旅館をかえてよかった。②旅館が密集地にある為避難が心配である。③避難梯子が設けられていないが、一度に多勢が避難できる非常階段が必要。④非常階段は狭く、狭くて急な為に危険を感じる。⑤非常階段が少ない。⑥小規模旅館で、一校の管理上はよかつた。⑦旅館従業員の指導が徹底されてい感じがよい。

今後の修学旅行のあり方では、二十六項の問題提起に要約されているが、その主要項目は以下の通りである。

○体験学習内容を取り入れるよう検討しているが、毎年具体化できない。
○教科内容との関連を重視したい。
○バスによる移動ではなく、列車の利用、徒歩等も入れて団体訓練の場面をもっと取り入れるべきである。
○見学地を精選し余裕をもった日程を新しい感覚で考える。

小・中・高の総合調査

61年度 修学旅行の実態

—三重県修学旅行研究会—

三重県修学旅行研究会（大野要会長）では、このたび昭和六十一年度の小・中・高校の修学旅行の調査を総合的にを行い、その結果をまとめて発表した。

この調査は毎年度行われ、前年度の比較もでき、好参考資料であるが、今回は六十一年度の小・中・高校毎の集計のほか、六十一年度の計画実践事例を加え、具体的に上役立つよう配慮されている。

小学校（公立）の修学旅行の実態調査

1、回収率 96.6%
調査対象校 四四四校
回答校 四二九校

2、実施学年
六年生 四〇三校
五・六年生 二二二校

3、参加人員 二六六〇六人
4、引率教員 二二〇二人
5、引率者一人宛 二・二人

6、実施時期
四月 二二六校、五月 二二四校、六月 二二六校、九月 一四校、十月 一六校、十一月 一五校、四月、五月に集中しているが、前年に比し多少秋季が増えている。

7、旅行期間
一泊二日が三八校（74.8%）、二泊三日が一〇七校（25.2%）である。

8、旅行地
京都・奈良が二〇四校（約半数）を占め、大阪・京都・七五校、奈良・京都・大阪・七

9、利用交通機関
全バスが三〇校（77.6%）、電車・バスの併用が九五校（22.4%）である。

10、児童一人当たり旅費
一泊二日では、平均一五〇九円四角で前年より五九〇円増、二泊三日では、二八〇二円三角で前年より六五五円の増である。

11、不実施校 四校（0.9%）

具体的な項目
今回は、計数的調査のほか、具体的な項目によって状況を把握するための調査を行ったが、改善策を立てるに役立つものと思われる。その概要は以下の通りである。

交通関係 安全面からでは、良い79.9%、普通19.5%、不適当10.6%に対して、ガイドについては良い77.7%に比べ不適当19.3%が圧倒的に多く、問題である。

これについて、調査の集約では、「大半の学校から出ている問題として、先ずバスガイドの問題が第一である。これは例年言われていることであるが、行きとどいた説明、親切であったというはわずかに二三校で、他は説明不十分、不勉強、経験に乏しいという意見が圧倒的である」といっているが、見学地の説明などは、ガイド任せにせず教師がするがよい、という意見もある。

旅館関係 安全面をみると、良い61.5%、普通27.6%、不適当10.9%となっており、学校側では約一割の旅館の安全面に不安をもっているのは、注目すべき事項である。

具体的な意見の概要は次の通りである。

上野公園のバス混雑緩和を検討、対策会議ひらく

東京の上野公園に集中する観光バスの駐車問題について、シーズン中の交通渋滞を緩和するため、上野地区観光バス対策会議が六月二十四日上野警察署に関係者多数を集め開催された。

現在上野公園には、JR上野駅公園口北に第一駐車場、その先に第二駐車場があり、観光バスの場合第一に四十台（ただし一般車と共用）、第二に二十五台（春・秋はバス専用）が駐車できるが、春・秋のシーズン中は収容しきれず、路上に駐車せざるを得ない現状で、上野駅西側公園に登る一方通行の坂は、いつも渋滞して苦情が絶えない。また、動物園、博物館、美術館等見学場所が多いため、過半数のバスが三時間以上駐車していること、公園の出入口が限られていること



眼下に芦の湖、ひろがる湖尻高原。静寂のなかに憩いのひととき。



〈修学旅行の専用旅館〉
〒250-05 神奈川県箱根町湖尻高原
箱根高原ホテル
電話0460-4-8595(代表)

美しくに 伊勢志摩
伊勢内宮前 岩戸屋へ

内宮前でのお食事は階上・階下共1,500名様までお楽にお食事が出来ます。お食事ご休憩にご利用下さい。

おみやげコーナーは伊勢参拝記念の土産を豊富に販売致しております。

伊勢市内宮前
岩戸屋
伊勢内宮前（〒516）
TEL (0596) 23-3188(代)
テレックス 4969-503 イセイワトヤ

昭和61年オープン
ほくろい
新館増築「北嶺」
(130名収容)

座禅体験で
"心、リフレッシュ!!"

本館	17室	194帖	120人
比叡	28室	260帖	200人
北嶺	15室	160帖	130人
計	60室	614帖	450人

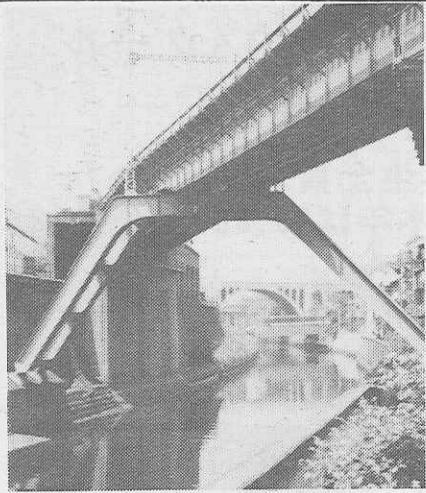
〈国際観光旅館〉
比叡山 **延暦寺会館**
TEL 0775-78-0047・0554
TELEX 5464-917
FAX 0775-79-5053

豊かな自然と、科学の調和

本田技研鈴鹿製作所工場見学 地曳網 エンジン教室 潮干狩

体験学習のご案内
●地曳網 ●潮干狩 ●伊勢形紙周知
●茶摘み ●テーブルマナー
●本田技研鈴鹿製作所工場見学
●エンジン教室

お問い合わせ・お申し込みは
鈴鹿サーキット
〒510-02 三重県鈴鹿市福生町7992 ☎(0593)78-1111



手前から総武線、丸の内線、聖橋

都内見学ガイド

神田川遡行(3)

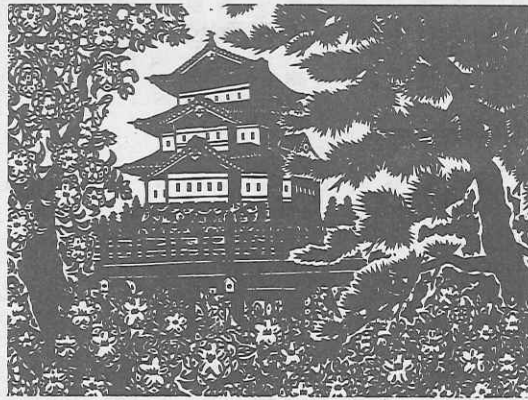
お茶の水、駿河台

昌平橋の北西、秋葉原電気の街の西の丘に平将門や銭形平次ゆかりの神田明神がある。この神社は、古くから江戸の鎮守として信仰され、今も山王・日枝神社と一年交代で初夏を告げる「神田祭り」が盛大に行われる。今年も神田祭りの年、五月十日に数十の神輿による「宮入り」が行われ、外堀通り・昌平橋は、内神田方面各町内からの神輿の列で大変な賑わいであった。神田明神と神田川の間には

のが孔子をまつる湯島聖堂で、ここから川の北岸は文京区となり、ヒルの谷間から一変して緑豊かな谷となる。昌平橋の名は聖堂の昌平堂によるもので、そのすぐ上流を電線鉄線が高い鉄橋で斜めに渡る。その先は宮田地下鉄千代田線がトンネルで川底を横切り、宮田丸の内線は地下から出て低い鉄橋で川を渡る。聖橋は昭和初期の傑作で、北は外堀通りの相生坂、南は電線鉄線の水戸橋を川とともにまたぎ、白いアーチの美しさと水面からの高さは神田川随一だ。橋上は本郷通り。歴史と文化の散歩道池袋コースが神田小川町から本郷へ通じ、南詰、淡路坂頂上の千代田線新御茶ノ水駅入口をきき登山人終焉の地がある。聖橋の名は、北側の湯島聖堂と、南側のニコライ堂(日本ハリスト正教会復活大聖堂)の間に架けられたことによる。

明神・聖堂・ニコライ堂は新東京百景の一つ、ニコライの鐘の音は03・2992・7070で聞ける。この神田川は、江戸城の外堀として、また舟運や治水の水路として、徳川初期に神田山を掘削した人工の谷で、南岸はJR中央線の壁、北岸は樹木が生い茂っている。浮世絵にもなったホテルの名所は、今もウメ、サクラ、モモ、ナノハナ、ツツジ、サツキ、アジサイが次々に咲き、今はキョウチクトウの季節。ホテルは見かけないが、ときにはウヤ子連れのカルガモ、水中にはヒゴイの姿も見られ、獅子文六の「自由学校」の頃がみられ、すっかり面目一新して、ナツミカンを取る者もなく、半年の間大きな美をたくさんつけていた。御茶ノ水駅西口に架かるのはお茶の水橋で、南詰交番の横に「お茶の水」が湧いている。ここ白雲なく駿河台は

弘前城 鈴木廣氏



第37回板院展(6月11日～22日、上野公園・東京都美術館で開催) 出品作 鈴木氏は青森県教育会館支配人、日本板院同人

夏の全国教職員研修旅行(教育研修企画主催) 助全修協

31年目の夏

国内へ、海外へ

二千百名が参加

教職員研修旅行

協)は、七月二十六日出版の「尾瀬ヶ原と尾瀬沼」コースを皮切りに、北は離島コース「利尻・礼文と宗谷岬」など北海道4コース、みちのく東北四大祭「遠野と陸中海岸」「奥の細道」など4コース、「尾瀬ヶ原と尾瀬沼」「立山・黒部アルペンルートと高山ヶ原と大杉谷」などの山岳コース、「奥能登一周」「山陰一周」「四国一周」「九州一周」などの周遊コースのほか、「京都大文字送り火と長谷・室生・吉野」「阿波踊りと金屋羅さん」などの伝統行事コース、南は屋久島と種子島(「沖繩秘境西表と石垣・竹富・宮古」と北から南へほぼ日本列島全域にかけて実施される。)

本年の特筆すべきコースは七月三十日、奈良県文化会館大ホールで開催される「シルクロード文化講演会」に研修旅行団として五百名が参加し、地元先生方と併せて二千名が奈良公園に集うこととなる。

海外研修も「シルクロード遺跡とロマンの旅」「三國志の舞台成都と三峡下り」の中国2コースと、「オーストラリア大陸横断」「韓国歴史の旅」の4コースとも満員で、国内、海外併せて二千百名を超える先生方が参加される。全修協の研修旅行は、開始から三十一年間にわたり、教育交流と、旺盛な研究心をもつて参加されてきた先生方の延人員は、十五万名を超えた。

研修旅行の「作品」募集

力作、傑作を

助全修協では、夏季研修旅行にご参加の皆様の写真・紀行文・詩歌などの作品を募集しています。形式は自由ですが①氏名②住所③勤務校④参加コース名⑤作品名と簡単な説明をつけてお送り下さい。締切は九月十日、選考は写真の部、作文の部に分け、優秀作品は修学旅行新聞に掲載させていただきます。賞品の贈呈品は返送いたしませんのであらかじめご了承下さい。

(送り先) 〒101 東京都千代田区西神田一八七-七福ビル内 助全修協修学旅行研究協会・研修旅行係にて

瀬戸大橋 来年4月10日開通へ

明春の完成に向けて、建設工事の「瀬戸大橋」の開通日は、天野建設、橋本運輸の両大臣から、四月十日とする事が正式に発表された。また、この尾島へ坂出ルートで最後まで残っていた南備瀬戸大橋も七月七日に結合し、本四間が地続きとなった。

環境庁では、特別天然記念物のタンチョウが生息する日本最大の湿原、北海道の「釧路湿原」約二万七千を、二十八番目の国立公園に指定することを決め、近く公示される。

国立公園の指定は、昭和四十九年の利尻礼文サロベツ国立公園以来のこと、釧路市の北に広がる大自然の宝庫を、いつまでも保護して行くことになる。

出桁造の酒店を移築復元

上野

東京上野不忍池畔の台東区立平町民俗資料館の「付設展示場」として、谷中にあった明治末期の酒店を移築・復元し、公開した。月曜休館。

本造二階建、一階が土間の形式で、出桁造(だじげたづくり)という、ケヤキ材の桁の一部分が軒下に出た江戸商家伝統の建物「写真」である。場所は言問通り上野桜木交差点角、民俗資料館前から都営バス上26系統今井行で谷中

目黒の国立公園に

環境庁では、特別天然記念物のタンチョウが生息する日本最大の湿原、北海道の「釧路湿原」約二万七千を、二十八番目の国立公園に指定することを決め、近く公示される。

モデル展示

東京駅

JR東海では、東海道新幹線ロボリスを結ぶ将来の新幹線車両「スーパーひかり」の試作実物大モデルを、東京駅八重洲新幹線南口前に展示、一般公開している「写真」。

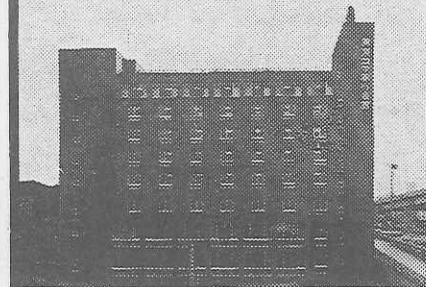
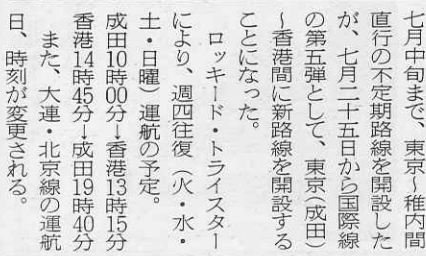
最高時速三百キロ、東京・新大阪二時間半をめざし、ハイデッカーに大きな窓、ゆったりした座席の背もたれには液晶テレビを二つつづつ備えたデラックス車内は、未来の旅の素晴らしさを感じさせる。七月末日まで展示の予定。

稚内へ、香港へ

新路線 ANA

全日本空輸では、六月から七月中旬まで、東京・稚内間直行の不定期路線を開設したが、七月二十五日から国際線の第五弾として、東京(成田)―香港間新路線を開設することに決めた。

ロッキード・トライスターにより、週四往復(火・水・土・日曜)運航の予定。成田10時00分→香港13時15分 香港14時45分→成田19時40分 日、大連・北京線の運航日、時刻が変更される。



ホテル〈全館和室〉
東京都港区六本木1丁目7番地
TEL (03)585-1046(代表)

東京コマ旅行会館は第8回優秀防火建築表彰で建設大臣賞を受賞いたしました。東京でのお泊りは安全設備を誇る当会館へ。

東京タワー、国会議事堂を間近に望む東京の中心にあり、8階建の近代ビルで、修学旅行の皆様により有意義な旅行をしていただくために、清潔で低廉に、しかも最新の設備をほどこした全館和室の観光旅館です。

東京 コマ旅行会館

首都東京を見て、何かを!

学校単位の貸切りでご利用下さい

30年の経験を生かす 50旅館 8000名収容

本郷の旅館へ

本郷旅館協同組合

〒113 東京都文京区本郷4-36-3 TEL 03-813-9381

旅作りのプロがつくる 旅のガイドムック

国内編

四季の魅力徹底ガイド

東北の本〈北〉
青森・秋田・岩手
●B5判192頁
●定価 1,600円
四季の見どころ、秘湯、郷土料理店、民芸品店など青森・秋田・岩手を徹底ガイド。

東北の本〈南〉
福島・山形・宮城
●B5判188頁
●定価 1,600円
歴史薫る会津若松、伊達政宗ゆかりの米沢など福島・山形・宮城の魅力を紹介。

旅と祭り300選
●A4変型判168頁
●定価 2,100円
日本全国、四季折々の祭り300を厳選。見どころ、名産など旅の魅力もあわせて紹介。

発行 近畿日本ツーリスト出版事業部 ★お求めは全国の有名書店でどうぞ。

〒101 東京都千代田区神田松永町19-2 ☎03(257)0779/直通