

修学旅行新聞

発行所 財団法人 全国修学旅行研究協会
発行人 早川泰雄
東京千代田区西神田2丁目8-7 (電話) 2426・2932
電話 (262) 2426・2932 (東京) 3-36337

修学旅行は学習を社会に移したもので、生活指導及び集団訓練の好機会であり、教育計画の一環として行なう学校教育上極めて重要な行事である。従って修学旅行を安全かつ有効に実施するための企画及び運営を科学的に調査研究し、常にその改善に努力し、ついで教育効果の充実に努める事は必要であり教育界に課せられた義務である。
(財団法人・全国修学旅行研究協会の趣意書から)

運用面で料金抑制へ

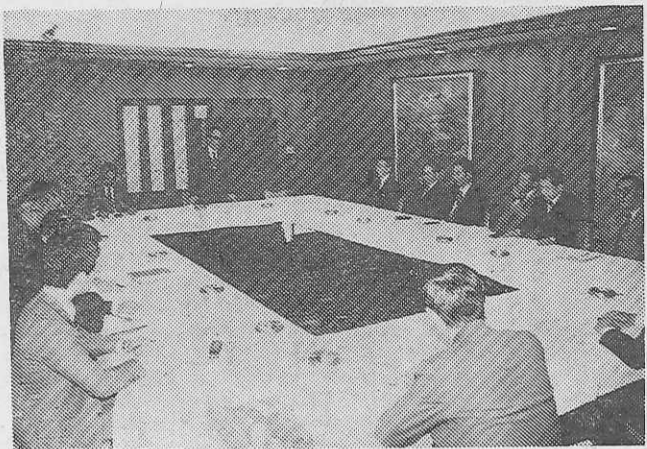
全修協と 軽減対策運動に成果

路線をめぐむ一般貸切りなどバス料金のいっせい値上げによって修学旅行の利用する場合の取り扱いは注目されていたが、全修協(山本種一理事長)と関東・東海・近畿三地区公立中学校修学旅行連絡協議会(福井繁会長)と大阪府河内長野市立東中学校校長の運動によって連輸自動車局では修学旅行の教育性を深く認識、運用の面で値上げを最少限度とする方針を決定、各連輸局にその旨を伝え、また、各連輸局は管下のバス会社に対してこの旨を不問でも日本バス協会でもこの趣旨の徹底を図るため業者指導にのり出すことになった。

陸運局が業者指導

去る9月、奈良県信貴山で開催 料金の値上げが取り沙汰されておられた関東・東海・近畿三地区公立中学校修学旅行連絡協議会(福井繁会長)と大阪府河内長野市立東中学校校長の運動によって連輸自動車局では修学旅行の教育性を深く認識、運用の面で値上げを最少限度とする方針を決定、各連輸局にその旨を伝え、また、各連輸局は管下のバス会社に対してこの旨を不問でも日本バス協会でもこの趣旨の徹底を図るため業者指導にのり出すことになった。

修学旅行の貸切バス 値上げに歯止め



全修協特別委で挨拶する山本種一理事長 (東京グリーンホテル水道橋で)

全修協特別委ひらく

研修旅行の方針決定へ

財団法人・全国修学旅行研究協会の本年度特別委員会は十月三十日午後二時から東京都千代田区の東京グリーン・ホテル水道橋会議室に山本種一理事長をはじめ各特別委員のほか前田全修協本部事務局長、中央研修部長、また研修旅行実施担当の近畿日本ツーリストから山本和彦取締役、松本益弘専務推進部長らが出席して開会。
山本理事長は「来年度の研修旅行は周期的な方策をもって実施したい」と次のように述べた。
「研修旅行は教職員、福利厚生、とらぬもの」と語っている。
また、社団法人・日本バス協会理事長・業務部長の武藤氏も「十分の制度の運用をはかるよう指導したい」と述べた。

研修写真コンクール発表

2画に

仙台、D盛岡、十和田、上野、関西、富士箱根、伊豆・信州。そのほか、宿務希望地(第一日、第二日、第三日)▽実施希望時期(三十一日までのあいだ)▽

風紋

澄みとおる風景にひたり、由緒かいた古社寺のたなすまいに昔をしのぶばかりでなく、その土地の生活を語るいろいろな品物を見たり買ったりするの旅行の楽しみである。だから旅の宿屋のなかで、また、浴衣がけで町なかの民芸店がしほ旅に欠かぬ、いまではこの観光地でも民芸品の看板を掲げた店が見受けられる。そこにはその土地独特の漬物や羊かん、せんべいの菓子、のほろ糖土玩具らいろいろのものが並べられているけれど、残念なのが、土産物店が多過ぎ、食品は別として民芸品は程遠い粗悪な品物ばかり、いわば単なる土産物屋にすぎないのである。▼われわれの求めるものは昔から伝わる、いって素朴な土のにおい、時代の移り変わりにともなう生活様式もほけい揺れ動き、それぞれ技術や伝統はますます失われていく。もちろん、一掃の好作家のために、手間ひまかけて製作を続けるお人好しは少なくなくなった。昔から手仕事によって作られた民芸品は、明治以前の産業政策による機械工業化の波に流されて雲散霧消したのが現実である。幸いなことに伝統的工芸品産業振興会が昔ながらの技法を守り、事業を行ったり、各地では民俗資料館などの建設が盛んだ。この運動をもっと強く推し進めたい。▼民芸品が作り使ったものを芸術品として昇華させたのは宗教哲学者専攻した柳宗悦氏(一八九一―一九六二)で「民衆の生活に必要な工芸品」を民衆と名付けた先覚者である。氏は率先して自ら集めた民芸品で日本民芸館をつくった。いまではどんな辺境の地の家でも古風な炊事道具や食器を敬遠し、女の子は泥人形を抱いたり、紙人形でゆきまきものもなくなつた。このような時代には、古くから味をたもたず、ついでには自ら集めた民芸品は救いにくく、かきつておさえ、やがて消えてしまふのだから。(注)

思い出の修学旅行 印象的な、瀬戸内海の船旅

● 阪神/別府航路(毎日3便)
● 阪神/小豆島・高松便(毎日1便)
● 東神戸/日向(宮崎)フェリー(隔日1便)

● 貸切専用船「こはく丸」もご利用下さい

お問合せは=大阪市港区弁天6-7-15 ☎(06)574-9161
東京都中央区八重洲1-9-9 ☎(03)274-4271
ほか、各地支店駐在員・旅行代理店へ

関西汽船

学ぶ、残す、自己を見い出す

修学旅行にしたい。

ツーリストが
お世話します。

ツーリストは学校の主体性を尊重し、その特性に沿った個性豊かな旅づくりと積極的に取り組んでいます。地元警察や病院などとの協力体制を密にし、万が一の事故にも万全の構え、また、事前指導用の修学旅行映画を制作し、指導の推進をバックアップ。多彩なご要望に綿密なプランで、一歩一歩、すばやくお応えしています。

近畿日本ツーリスト

運輸大臣登録一般旅行業第20号

入賞作品をさぐる 研修旅行写真コンクール

推薦作品に小柳さん

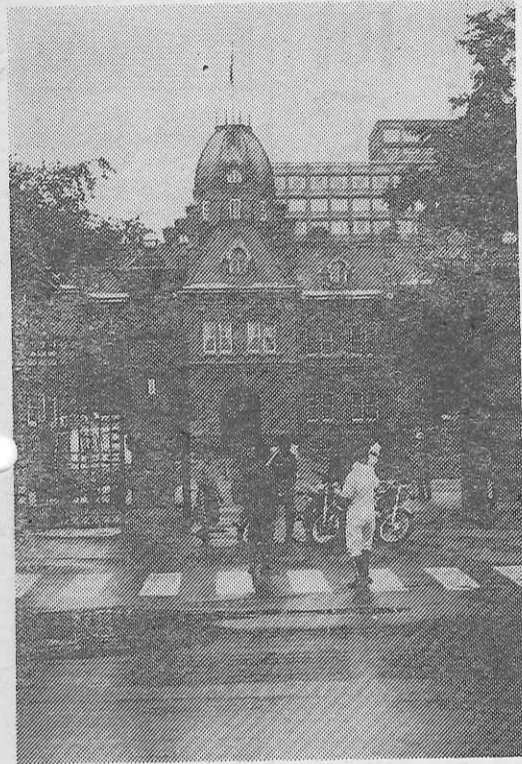
北海道 野田氏、道鏡 妹尾さん

財団法人・全国修学旅行研究協会(山本種一理事長)企画による本年度夏季教職員研修旅行の行事として催された第二十三回写真コンクールは昨年度を上回る応募数五百二十七点に達し参加者の熱意がうかがわれた。審査会は十月二十七日、全修協本部事務局で開かれ、長時間にわたる審査の結果、推薦には北海道一周Bコース、小柳清子さんの「硫黄山・たまごやさん」特選に利尻・礼文コース、仁井妙子さんの「礼文島・桃岩」また、北海道知事賞には北海道一周コース参加の野田宏氏「旧北海道庁」北海道観光連盟賞には同Bコース、妹尾清子さんの「北大」がそれぞれ栄冠を勝ち取った。入賞者のみなさまにお祝いをするべく、入賞を授けられた方々にはぜひ来年を期していただきたいと願っている。総評、作品評および入賞者は次のとおり。(敬称略)

特選には仁井さん

総評

この夏の研修旅行は全コースともすばらしい天候に恵まれたため、応募作品は質、量とも期待にそむかなかった。研修旅行の特徴として最近では家族づれやグループ参加が多くなってきたため記念写真が増えた。また、旅行写真のばあいには、その土地しか見られないもの種のものも結構であるが、人の目に届くように写すのがコツである。ただ、それを取り巻く写



写真上は推薦「北海道一周Bコース」硫黄山・たまごやさん」小柳清子さん(三重県)下は北海道知事賞「一周Aコース」旧北海道庁「野田宏氏(和歌山県)」

特選(賞状賞金千円)

「礼文島・桃岩」仁井妙子(東京都品川区東品川二-1-1)

【評】澄み切った青空を背景にした荒々しい山肌がすばらしい。午後陽の影の伸びる様子、船中から撮影したものと見られるが、押しもなぐ、風景写真の傑作となった。今後の活躍を期待したい。

【評】澄み切った青空を背景にした荒々しい山肌がすばらしい。午後陽の影の伸びる様子、船中から撮影したものと見られるが、押しもなぐ、風景写真の傑作となった。今後の活躍を期待したい。

北海道知事賞

「旧北海道庁」野田宏(和歌山県日高郡日高町高家三-4)

【評】題名と内容に違和感があるけれど、古い建物と現代の若者たちの対比がうまく面白くも見える。雨あがりのためか、写真としては綺麗に仕上がった。窓をえはカメラを少し前に進めて青景とのバランスを取ればさらによかったと思う。

北海道観光連盟賞

「北大」妹尾清子(岡山県岡山市吉備津一〇〇八)

【評】この作品も北海道特有の澄んだ青空が被写体の美しさを引き彫りにして効果をあげた。ポップな印象が、また背後に点状化する人物の配置が構図を引き立てた。ただ残念なのは、せっかくの卵が見えないことである。題名

紅葉の旅

飯田きよし
北へ行く夕陽の三日月の窓
八甲田避難の地に野菊咲く
八甲田
秋深し女の像に和田澄む
八甲田
紅葉に錦光の夕陽めきぬ
八甲田
小岩井農場
コスモスが咲いてしまふ
八甲田
八甲田支店(東家)昭
島市玉川町三-14-13



入賞のみなさまへ

推薦、特選、北海道知事賞、北海道観光連盟賞、入賞、佳作に入賞された方は、その作品のネガを千代田市千代田区西神田一八七(福ビル内)財団法人・全国修学旅行研究協会写真コンクール係へお送りください。後日、賞状、賞金、記念品を直接本人あてにお送りいたします。

奈良12月の行事

- 【一日】高田の多の子あはれ祭り(奈良)
- 【二日】唐招提寺(奈良)
- 【三日】東大寺三月堂(奈良)
- 【四日】東大寺三月堂(奈良)
- 【五日】春日大社(奈良)
- 【六日】春日大社(奈良)
- 【七日】春日大社(奈良)
- 【八日】春日大社(奈良)
- 【九日】春日大社(奈良)
- 【十日】春日大社(奈良)
- 【十一日】春日大社(奈良)
- 【十二日】春日大社(奈良)

栃木県支部が移転

全修協栃木県支部(滝沢支部)は宇都宮市駒生町(こまにゅうまち)六八八教育会館内、栃木県連合教育会館に移転。電話は従来通り〇二八六二五二二二八・五三九。

テラスを降りると、そこはもう湖

女神湖ホテル 千384-23 長野県北佐久郡立科町芦田 電話 02675-5-6006
案内所 東京：千代田区内神田3-14-8 ニシザワビル 電話 03-252-7033
大阪：北区小松原町2-4 フコク生命 電話 06-312-8988

動物とのふれあい。フレッシュな体験。ご要望により、獣医・飼育係による動物教室を開講いたします。
●大食堂800名収容・駐車場2,500台
●全周映画(ディズニーランドと当園にしかありません)
●大遊園地
●修学旅行料金・高校生¥1,000・中学生¥600・小学生¥500
●野生の王国
群馬サファリワールド
群馬県富岡市岡本1 電話02746(4)2111
東京営業所 03(836)4588

修学旅行のお宿に 全館を開放
■延暦寺会館本館
■別館比叡
■延暦寺会館第1別館 収容600名様
■延暦寺会館第2別館
〈国際観光旅館〉
比叡山 延暦寺会館
TEL 0775-78-0047・0554
TELEX 5464-917

東京コマ旅行会館は 第8回優秀防火建築表彰で 建設大臣賞を受賞いたしました。
東京でのお泊りは 安全設備を誇る当会館へ。
ホテル〈全館和室〉
東京都港区六本木1丁目7番地
TEL (03)585-1046(代表)
東京 コマ旅行会館