

三地区

修旅連絡協議会開く

値上げ阻止運動展開

父兄負担 軽減の声にこたえ

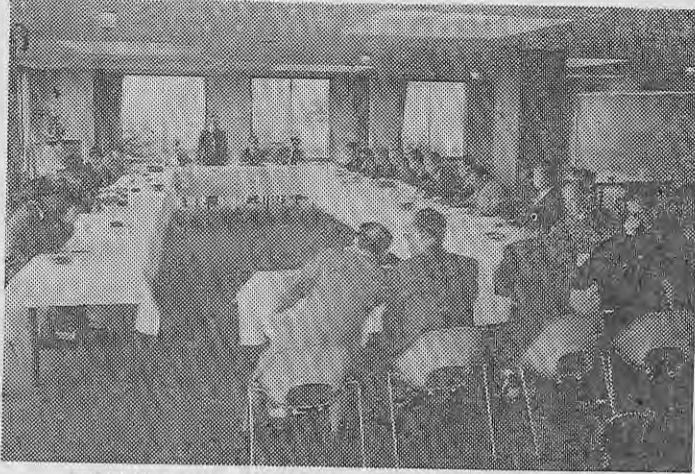
関東・東海・近畿三地区公立中学校修学旅行連絡協議会の本年度(通算第十回)総会は六月二十四、五の両日、大阪府石切町で開いた。

会長に奥笠磯次氏



奥笠磯次氏

当日の出席者は(関東)伊藤守(栃木)上野政司(同)吉田四郎(茨城)峯友直(埼玉)高橋尹敏(同)金子善吉(千葉)【東海】



真剣な協議が続けられる三地区修旅連絡協議 (東大阪市で)

①本年度の事業については五十一年および五十二年の新幹線修旅問題の中心となつたが、各地区が同じ悩みを持つため今後、この対策に重点を置くことと決定した。

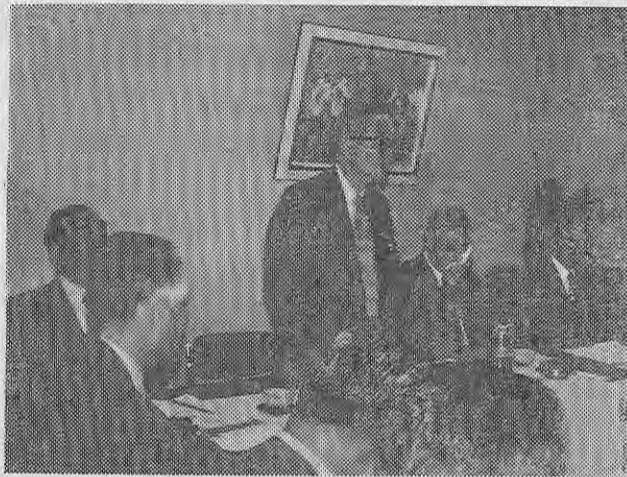
修旅委総会開く

会長には峯友直氏



峯友直氏

【関東支局】関東地区公立中学校修学旅行委員会が六月十一、二日、栃木県鬼怒川のみつ川館本店で開催、海保四郎会長と顧問の山本種一全修協理理事長の挨拶があつた。



関修委総会で挨拶する全修協理理事長山本種一氏

修学旅行費を全額補助 既に昭和36年から

【三重】修学旅行に対する教育的意義の認識がたいてい高まり、費用の全額公費負担の自治体も増えているが、三重県修学旅行研究会(角屋重二理事長)の調査によると、同県東部大内山村(町長 石坂、野多田三教育長)は、本年度は大内山小学校(村田善一校長)の六年生三十五人、一応二万五千円、同中学校(黒

新コースを事前調査

近畿二府四県修旅委

【関西支局】近畿二府四県修学旅行委員会が六月二十四日、三地区修旅連絡協議会に先立ち、地区修旅委連絡協議会を先立ち、午後一時から同会場で委員会を開いた。来年度の修学旅行コースが中国、九州方面の希望が増え、また、国鉄新幹線・関西汽船の船舶をそれぞれ活用するといわれるコンパニ輸送計画の学校もあり、田沼清平校長(同委員長)は、この運動および現在修旅委が抱えている国鉄輸送対策について説明があった。

全修協だより

【全修協本部】全修協本部(梅沢茂之助委員長)の事務局長には山形米次氏(東海教育会事務局長)が就任した。

会長に上野政司氏

栃木県修旅委の総会

【関東支局】栃木県中学校長修学旅行部会の総会は七月一日午後、時から宇都宮市立陽東中学校で開催、五十年の事業、決算報告が行われ、上野政司氏(宇都宮市立陽東中学校校長)が会長に就任した。新部長として、上野政司氏(宇都宮市立陽東中学校校長)が就任した。副部長として、原光夫(陽東市立北中学校校長)と伊藤夫(陽東市立北中学校校長)が就任した。また、伊藤夫氏が三地区修旅連絡協議会の特別顧問に就任した。また、陽東市立陽東中学校校長の伊藤一平が同市の特別顧問に就任した。

安心して泊れる旅館

東京のお泊りは 文教の地、本郷

環境・交通は 修学旅行に最適です

Table listing various inns and their locations in the Bunkyo area of Tokyo.

修学旅行のお宿に 全館を開放

延暦寺会館本館、別館比叡、延暦寺会館第1別館、延暦寺会館第2別館



〈国際観光旅館〉 比叡山 延暦寺会館 TEL 0775-78-0047・0554

座談会

<5>

財団法人・全国修学旅行研究協会が、ことし二月十九日熱海市で開催した創立二十周年記念座談会、「思い出を語る会」を開いたが、全修協の成り立ちからこれにまつわるエピソード、あるいは研修旅行の話題などが席上賑わった。とくに北海道コースを皮切りに展開した研修旅行はますます盛況をみせているのも全修協が誠意をもって実施に当たっているからである。

その誠意の表れとして沖縄コースで起きた話を思い出して語った。

思い出を語る

研修旅行にも誠意をもって

永井 その北海道の先生は海水浴中に心臓マヒでなくなられたのだが、今後の処置について私は一瞬、戸惑った。研修旅行中、異国で遊んだかたをいかに楽しむかは主権者側として当然とらねばならない。私は覚悟をきめ、頭の中を駆け巡らせた。

警察で検死を受けたのだが、ほとんどの部屋の中に横たわっている遺体を引取ったあと、飛行機にのせて送りつける方法はどうか。はたして遺体が運べるのか、判断がつかない。

先ず遺体の処置からはじめなければならぬ。若し派手な葬儀をする、よしとはかり私は裸にならなかつた。葬儀社から届いた棺は小さく、遺体は人一倍大きく、とても入らない。そこで棺を曲げなければならぬのだが、片足に三十分もかかった。そのついで坊さんがまたも異様な愛憎をこめて、棺の下に敷くヒールを求めたため警察に頼んで探してもらったが、どうも死んでいるのか、生きているのか、仕方がないで旅館からプール掛けを買ってきてそれを使った。故人の棺から着せぬままに、着せながら私は思った。北海道の遺族がこの遺体と対面したとき、きれいに処置されておけば安心かと思うし、もともと心の中に横たわっている

遺体を引取ったあと、飛行機にのせて送りつける方法はどうか。はたして遺体が運べるのか、判断がつかない。

先ず遺体の処置からはじめなければならぬ。若し派手な葬儀をする、よしとはかり私は裸にならなかつた。葬儀社から届いた棺は小さく、遺体は人一倍大きく、とても入らない。そこで棺を曲げなければならぬのだが、片足に三十分もかかった。そのついで坊さんがまたも異様な愛憎をこめて、棺の下に敷くヒールを求めたため警察に頼んで探してもらったが、どうも死んでいるのか、生きているのか、仕方がないで旅館からプール掛けを買ってきてそれを使った。故人の棺から着せぬままに、着せながら私は思った。北海道の遺族がこの遺体と対面したとき、きれいに処置されておけば安心かと思うし、もともと心の中に横たわっている

遺体を引取ったあと、飛行機にのせて送りつける方法はどうか。はたして遺体が運べるのか、判断がつかない。

先ず遺体の処置からはじめなければならぬ。若し派手な葬儀をする、よしとはかり私は裸にならなかつた。葬儀社から届いた棺は小さく、遺体は人一倍大きく、とても入らない。そこで棺を曲げなければならぬのだが、片足に三十分もかかった。そのついで坊さんがまたも異様な愛憎をこめて、棺の下に敷くヒールを求めたため警察に頼んで探してもらったが、どうも死んでいるのか、生きているのか、仕方がないで旅館からプール掛けを買ってきてそれを使った。故人の棺から着せぬままに、着せながら私は思った。北海道の遺族がこの遺体と対面したとき、きれいに処置されておけば安心かと思うし、もともと心の中に横たわっている

遺体を引取ったあと、飛行機にのせて送りつける方法はどうか。はたして遺体が運べるのか、判断がつかない。

先ず遺体の処置からはじめなければならぬ。若し派手な葬儀をする、よしとはかり私は裸にならなかつた。葬儀社から届いた棺は小さく、遺体は人一倍大きく、とても入らない。そこで棺を曲げなければならぬのだが、片足に三十分もかかった。そのついで坊さんがまたも異様な愛憎をこめて、棺の下に敷くヒールを求めたため警察に頼んで探してもらったが、どうも死んでいるのか、生きているのか、仕方がないで旅館からプール掛けを買ってきてそれを使った。故人の棺から着せぬままに、着せながら私は思った。北海道の遺族がこの遺体と対面したとき、きれいに処置されておけば安心かと思うし、もともと心の中に横たわっている

友好訪華団の記録

今や国土は緑化して

新井 福之助



新井福之助氏

八月十九日午前九時半、筆者たち一行は北京空港からイリウシンの型のプロペラ機に搭乗して、太原の山西に向って移動した。機上からの撮影は厳禁であるが、幸いこのプロペラ機は

め順航高度が三〇〇〇以下で、下界の観察が比較的容易であった。離陸してまもなく永定河の長大な流れと、広大な沖積低地が眼下に観察された。永定河はかつては無定河ともいわれた程の氾濫河川で、解放後の治水によって今は氾濫による被害も少ないとのことである。

邯鄲村を解放後の耕地整理の姿もみられる。扇形の中小川川ヒマラヤ造山運動の際の地体構造が曲流しながら海河となって渤海

出席者

(敬称略・順不同)

近畿日本ツーリスト株式会社 社取締役(前社長) 久保 常明

近畿航空貨物株式会社取締役 伊東 五郎

全修協理事長 山本 種一

同理事 北海道支部長 高田 治郎

同理事 山形県支部長 山本 関節

同常務理事 茨城県支部長 永井 照

同理事 成瀬 福治

同理事 兵庫県支部長 魚谷時太郎

同常務理事 福岡県支部長 村山 助雄

同常務理事 白滝 志紀

同理事 東京都支部長 (司会) 青山 良道



「今後も感謝される研修旅行に」と話がはずむ座談会



西安第83中学の授業をみる

黄土高原の上空にさしかかると、黄土高原の大木が広がる。この大断面の西方に緑化帯はまた一帯が移山・改造に学ぼうとすむかけた。その焦点は山西の晉陽県にあり、いま筆者たちはるか遠方ではあるが、晋陽県にみえたい。大案は、また工業は大慶(油田)に学ぼうの大慶とともに、中国動労人民の典型(自力更生)、生産の手本とされている。

黄土高原での緑化は七二〇万畝以上に及んでいるとのことである。太原飛行場に接近するに従って、樹皮状に形成された大侵蝕谷をみる。厚く堆積された黄土では、夏季に集中する降雨の流水侵食作用が強烈なため、地盤盆地の太原盆地の広い地域にわたってこのような地形がみられる。

太原飛行場で少憩のち離陸し機は汾水の上空に入る。

一 随友学園女子高校教諭

東京コマ旅行会館は第8回優秀防火建築表彰で建設大臣賞を受賞いたしました。東京でのお泊りは安全設備を誇る当会館へ。

東京タワー、国会議事堂を間近に望む東京の中心にあり、8階建の近代ビルで、修学旅行の音線に、より有意義な旅行をしていただくために、清潔で低廉に、しかも最新の設備をほどこした全館和室の観光旅館です。

ホテル<全館和室>
東京都港区六本木1丁目7番地
TEL (03)585-1046(代表)

東京 コマ旅行会館

若者・紺青の海・純白の船

貸切専用純客船

ふじ (3,000トン)

にほん丸 (3,000トン)

スケジュール・コースはご自由に 船内でのグループ活動・学習に最適

旅客定員 1,800名 全室エアコン完備

サロン・休憩室・医務室完備 一般客との混乗なし

大島運輸株式会社東京支店 東京都中央区日本橋通1-3-11 浅野ビル9F TEL 03-273-8911

いらっしゃいませ

びわ湖国定公園 近江路の旅へ

収容 600名様
浴場 150名様
設備 全館冷暖房
防災 諸設備完備
駐車場 バス20台

政府登録 国際観光旅館 ビワ湖門-リスト-ホテル

大津市におの浜3丁目2-25 電話 大津(0775)24-2321

全国各地 小中高校 全90種

旅のしおり

御校のコースにマッチした「しおり」が用意してあります。見本無料呈。

北海道から九州まで、小学校から高校まで、あらゆる種別を用意。

見学地区の裏に御校の「旅行要項」をお刷りしてあります。資料呈。

修学旅行の資料ならなんでもおそろえます。ご照会ください。

修学旅行図書・資料出版 〒601 京都市南区西九条鳥居口町5 (京都駅新幹線口の南西)

株式会社 教材研究所 電話・代表075-681-1591, 2, 3, 4 振替・京都2539