



# 脚光あびる三重県

## 点在する豊富な史跡

### 山と海、風光もひとときわ

三重県は近畿地方の東端に位置し、北は木曾、揖斐、長良の三川を流れて、岐阜県、西と南は鈴鹿、紀伊両山脈を境にして滋賀、京都、奈良、和歌山の各府県に接し、東は伊勢湾、熊野灘に臨んでいる。自然美ゆたかな伊勢志摩、吉野・熊野の国立公園と鈴鹿、室生・赤目・青山国立公園に五つの県立自然公園のほか、伊賀上野市や松阪市など美しい自然と多くの史跡が点在している。これらの風光や歴史を修学旅行で接してほしいと三重県では本年度から誘致に乗り出し、モデル・コースも作成、ひのくに学校へよびかけている。以下は修学旅行向きのおもに見どころ案内。

#### 北勢

この地方は県の北部に位置し、木曾、揖斐、長良の三川を流れて、岐阜県と接している。

【長良熱帯植物園】桑名郡長良町。名四国道からも見えるカラス張りの植物園で昭和三十三年に湧出した温泉を利用して、約十五万平方メートルの敷地に三十三万の温室があり、世界の珍しい熱帯植物を栽培している。

【長島温泉】同所。地温十六度から摂氏六十度の熱湯が一日六

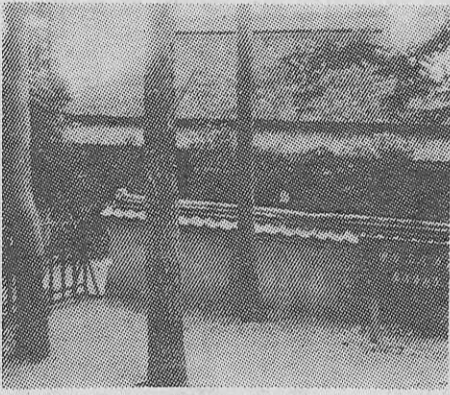


ホンダ技研のエンジン教室

万ト掘出する。二千人入浴可能なマンモス浴場のほか宿泊施設もある。

#### 中勢

津、松阪の二府は伊勢の海と



津、松阪の二府は伊勢の海と、別名白鳥城ともいわれ、高い城。別名白鳥城ともいわれ、高い城。別名白鳥城ともいわれ、高い城。

#### 伊勢志摩

伊勢志摩国立公園は二つの異なる性格を持つ伊勢と志摩から成り、広大な原生林の伊勢神宮と志摩半島の男性的な外洋と女性性な入江が対照的。

【伊勢市】伊勢神宮のある伊勢市は簡潔清潔で親切なサービスと、街の静けさがある。

【皇大神宮】伊勢市。倉田山麓にあり昔は度会宮(わたいのみや)豊受宮(とよけのみや)ともいわれたが、天慶五年(九四二)から外宮とよばれるようになった。神殿の様式は唯一神明造り。祭神は豊受大神と五穀豊穡の勢神宮の鬼門を守ることから神宮

【皇大神宮】同所。神路山のふもとにあり、五十鈴宮(いすずのみや)ともいう。祭神は天照大神。はじめは皇室にまつられていたが、崇神天皇のころ、大和笠縫宮にまつられ、その後、数回にわたって各地に遷されたが、垂仁天皇のころここに定まった。

【伊勢志摩スカイ・ライン】伊勢志摩国立公園の主峰朝熊山(あまこま)五三三(メートル)を縦断し、伊勢と志摩を結ぶ延長十六キロのドライブ・ウェイ。朝熊山頂からの展望がすばらしい。

【金剛寺】朝熊山の南峰にある。弘法大師が朝熊山で修行したとき講堂を興し、応永年間、鎌倉建長寺の仏地師が再興した。伊勢神宮の鬼門を守ることから神宮

【伊勢市】伊勢市。伊勢神宮のふもとにあり、五十鈴宮(いすずのみや)ともいう。祭神は天照大神。はじめは皇室にまつられていたが、崇神天皇のころ、大和笠縫宮にまつられ、その後、数回にわたって各地に遷されたが、垂仁天皇のころここに定まった。

【伊勢志摩スカイ・ライン】伊勢志摩国立公園の主峰朝熊山(あまこま)五三三(メートル)を縦断し、伊勢と志摩を結ぶ延長十六キロのドライブ・ウェイ。朝熊山頂からの展望がすばらしい。

【金剛寺】朝熊山の南峰にある。弘法大師が朝熊山で修行したとき講堂を興し、応永年間、鎌倉建長寺の仏地師が再興した。伊勢神宮の鬼門を守ることから神宮

【伊勢市】伊勢市。伊勢神宮のふもとにあり、五十鈴宮(いすずのみや)ともいう。祭神は天照大神。はじめは皇室にまつられていたが、崇神天皇のころ、大和笠縫宮にまつられ、その後、数回にわたって各地に遷されたが、垂仁天皇のころここに定まった。

【伊勢志摩スカイ・ライン】伊勢志摩国立公園の主峰朝熊山(あまこま)五三三(メートル)を縦断し、伊勢と志摩を結ぶ延長十六キロのドライブ・ウェイ。朝熊山頂からの展望がすばらしい。

【金剛寺】朝熊山の南峰にある。弘法大師が朝熊山で修行したとき講堂を興し、応永年間、鎌倉建長寺の仏地師が再興した。伊勢神宮の鬼門を守ることから神宮

#### 熊野路

【吉野熊野国立公園】大合が原を中心とする吉野山、新宮川、宮川に沿って続く大杉の森、熊野灘の雄姿が、太平洋の海と山と谷と海の景勝を備えている。

【獅子岩と花の園】熊野市有馬町。七里御浜の北端にある獅子岩は高さ二六メートルの石崖。岩が海蝕をうけたもので、その姿から日本のスフィンクスといわれる。花の園はイサナノミコトの御隠伝えられ、毎年、春と秋に岩の頂から三条の綱がかけられる。お綱かけの行事がある。弥生時代の祭祀の名残で、社殿のない珍しい神社である。

【伊賀上野城】上野市。慶長十三年(一六〇八)藤堂高虎が築城。別名白鳥城ともいわれ、高い城。別名白鳥城ともいわれ、高い城。

【伊賀上野】名張、赤目、志摩の秘境を抱き、また軍所としての歴史を背景にひっそりと思いついてある盆地である。

【伊賀上野城】上野市。慶長十三年(一六〇八)藤堂高虎が築城。別名白鳥城ともいわれ、高い城。別名白鳥城ともいわれ、高い城。

【伊賀上野】名張、赤目、志摩の秘境を抱き、また軍所としての歴史を背景にひっそりと思いついてある盆地である。

【伊賀上野城】上野市。慶長十三年(一六〇八)藤堂高虎が築城。別名白鳥城ともいわれ、高い城。別名白鳥城ともいわれ、高い城。

【伊賀上野】名張、赤目、志摩の秘境を抱き、また軍所としての歴史を背景にひっそりと思いついてある盆地である。

【伊賀上野城】上野市。慶長十三年(一六〇八)藤堂高虎が築城。別名白鳥城ともいわれ、高い城。別名白鳥城ともいわれ、高い城。

【伊賀上野】名張、赤目、志摩の秘境を抱き、また軍所としての歴史を背景にひっそりと思いついてある盆地である。

【伊賀上野城】上野市。慶長十三年(一六〇八)藤堂高虎が築城。別名白鳥城ともいわれ、高い城。別名白鳥城ともいわれ、高い城。

【伊賀上野】名張、赤目、志摩の秘境を抱き、また軍所としての歴史を背景にひっそりと思いついてある盆地である。

【伊賀上野城】上野市。慶長十三年(一六〇八)藤堂高虎が築城。別名白鳥城ともいわれ、高い城。別名白鳥城ともいわれ、高い城。

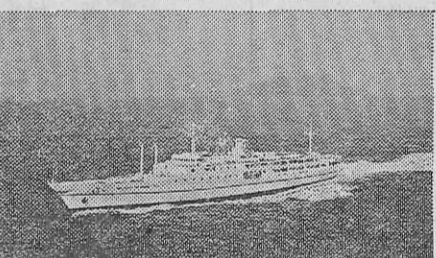
【伊賀上野】名張、赤目、志摩の秘境を抱き、また軍所としての歴史を背景にひっそりと思いついてある盆地である。

【伊賀上野城】上野市。慶長十三年(一六〇八)藤堂高虎が築城。別名白鳥城ともいわれ、高い城。別名白鳥城ともいわれ、高い城。

【伊賀上野】名張、赤目、志摩の秘境を抱き、また軍所としての歴史を背景にひっそりと思いついてある盆地である。

【伊賀上野城】上野市。慶長十三年(一六〇八)藤堂高虎が築城。別名白鳥城ともいわれ、高い城。別名白鳥城ともいわれ、高い城。

## 若者・紺青の海・純白の船



貸切専用純客船

さくら (13,000トン)

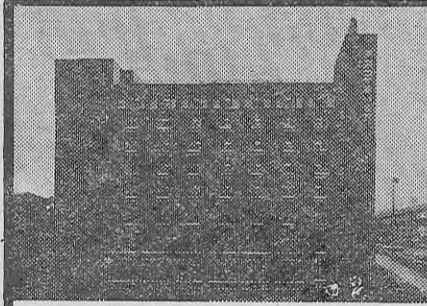
ひかり (4,000トン)

- ・スケジュール・コースはご自由に
- ・船内でのグループ活動・学習に最適
- ・旅客定員 1,800名
- ・全室エアコン完備
- ・サロン・休憩室・医務室完備
- ・一般客との混乗なし

① 大島運輸株式会社東京支店 東京都中央区日本橋通1-3-11 浅野ビル9F TEL 03-273-8911

東京コマ旅行会館は  
第8回優秀防火建築表彰で  
建設大臣賞を受賞いたしました。  
東京でのお泊りは  
安全設備を誇る当会館へ。

東京タワー、国会議事堂を間近かに望む東京の中心にあり、8階建の近代ビルで、修学旅行の皆様により有意義な旅行をしていただくために、清潔で低廉に、しかも最新の設備をほどこした全館和室の観光旅館です。



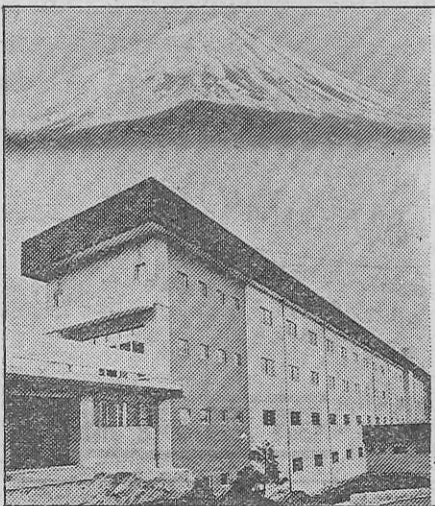
ホテル〈全館和室〉  
東京都港区六本木1丁目7番地  
TEL (03)585-1046(代表)

東京 コマ旅行会館

## 富士の美しさが眼前 樹海の中の国民宿舎

標高1,000メートル、赤松樹海に囲まれた白亜のロッジ。森林公園や陶芸教室などの他ハイキング、テニスコートなど楽しみも豊富です。もちろん修学旅行にも最適の環境にあります。

富士山北ろくの国民宿舎  
富士スプリングランド  
予約センター ☎05557-2-2236



旅館かつら	日本学生会館	本郷館 別館	朝陽館 本家	平安 荘	武蔵野館	経 験 奉 仕 する	修学旅行のメッカ本郷へ	安心して泊れる旅館
旅館大正園	機山館	朝明館	富士館	真成館	文京館	近畿日本ツーリスト協定旅館連盟 東京支部 本郷地区 会員	東京のお泊りは 文教の地、本郷で	環境・交通は 修学旅行に最適です
		春養館	長栄旅館	追分旅館	ふたき旅館			
		(順不同)						