

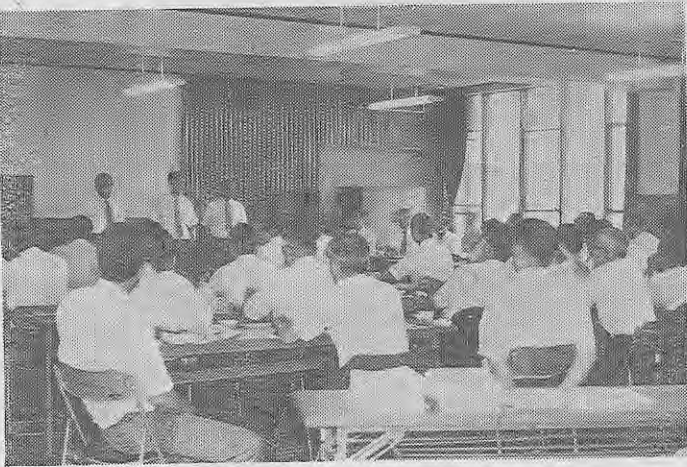
修旅列車を優先運転

関修委運営委で報告

関東地区中学校修学旅行委員会(佐藤武男会長)の第64回(本年度第3回)運営委員会は六月二十二日午前十時から東京・新宿の都立教育会館で開かれ、佐藤武男会長、高橋松雄運営委員長、介川容介副運営委員長、吉村良秀、深保四郎、新井正敏、伊藤守、推原大三郎、吉田四郎、岩崎武夫各運営委員、高橋松雄事務局長の諸氏が出席した。

佐藤会長から開会の挨拶があったあと、岩崎運営委員長は「現在、本年度の修学旅行を実施中だが、問題となった点をあげたい」として次のように述べた。

①六月二十二日の夕方、関東地区に起きた集中豪雨のため国鉄が列車の運行を中止、修学旅行団体を優先的に輸送してくれた。一般客はどのような状態であったかにも関わらず、これらの生徒たちは三時間遅れで帰宅することができた。



栃木県中学校修旅部会の総会(宇都宮市一条中で)

また翌日もその影響を尾をひき、イタヤの乱れが続いた。当日の出発は足利市、真岡市の各三校二百四十八名であったが、東北線吉河駅から出る修学列車には乗れず、空車のまき出車した。この報告に国鉄幹部も本都東販売センター(斎藤八郎所長)では驚き、東京駅に駆けつけて各方面から集った修学旅行団体を調べたところ、栃木からの生徒が来ていた。事情をきき、吉河駅がこのような状態から、三時間遅れで帰宅することができた。

栃木県中学校修旅部会総会

新部長に伊藤守氏

【本報】専列増設を要望

本年度の栃木県中学校修学旅行部会総会は七月九日午後二時から宇都宮市一条中学校に約九十名の県内各中学校長のほか、関修委高橋事務局長、全修協岩崎研究部長も出席して開かれた。

井沢事務局長の開会の辞、大越部長と県中学校長会長の一条中学校長・関修委副委員長・戸田博宣氏のあいさどが行われたあと、大谷晃一氏(里中学校長)が議長となつて四十七年度事業報告の同決議案(四十八年度事業案)の同予算案をそれぞれ審議決定した。

出席者から活発な意見が出されたが、つぎの列車の座席不足、遠隔地学校への送迎時刻、災害時の対応などについて議論が集中した。これに

と努力して感謝したい。

【介川】関西方面への修学旅行の確保を依頼しようという案もある。さらに、バス・ガイドは説明だけのではなく、安全運転のためにも必要だという意見も強かった。生徒たちとガイドとの親近感

また、バス協会やガイド協会に対し、料金は別建てとして通説者の確保を依頼しようという案もある。さらに、バス・ガイドは説明だけのではなく、安全運転のためにも必要だという意見も強かった。生徒たちとガイドとの親近感

車はふえてもガイドが不足

また、バス協会やガイド協会に対し、料金は別建てとして通説者の確保を依頼しようという案もある。さらに、バス・ガイドは説明だけのではなく、安全運転のためにも必要だという意見も強かった。生徒たちとガイドとの親近感

兵庫県修旅委開く

斎藤武人委員長を再選

【神戸】兵庫県中学校修学旅行委員会では五月二十六日午前十時から神戸市三宮信託銀行会議室で本年度第一回委員会を開いた。四十七年度事業報告、決算報告をそれぞれ審議承認、四十八年度の役員を決定したが、委員長には斎藤武人氏が再選された。

△委員長 斎藤武人(西宮市上原中学校校長)
△副委員長 梅津忠祐(姫路市林田中学校校長) 大沢昇治(三田市八景中学校校長)
△会計監査 萩原勇(明石市市立)

田畑会長を再選

【全教五第二十四回総会】全県教職員互助会連合会(田畑清治会長)の第二十四回総会は六月二十六、二十七日、千葉県鴨川市の鴨川グランドホテルで開催、本年度事業に関する諸議案と役員を

【久保田】ガイドの質の低下を防止するための施策も議論しなければならぬが、人員確保の状況はどうなっているのか。

【白濁】はじめに、われわれは、ガイドの数は車の数の六、七割といわれるが、なには東京の某バス会社のように四十八台に六十名と少ないところもある。

【岩崎】さいきん、東京の私立中学高校協会共同調査の結果によると、バス・ガイドの質は低下している。これに九州地区及びこのところ、現地の解

【久保田】この結論にたいし、関係者は後ともガイドの養成に力を入れ、また、待遇などの条件をせよと強く感じている。希望。

【全修協】全修協青森支部(盛田三喜雄支部長)の本年度役員総会は六月八日午前十一時から県教育会館に支部長盛田三喜雄、常任理事・理事越谷政一、小田切明和、柴田文男、黒瀧典信、沢田浩二、秋元良治、伊東良一、評議員佐々木富徳氏のほか十九名が出席して開かれた。

【全修協】全修協青森支部(盛田三喜雄支部長)の本年度役員総会は六月八日午前十一時から県教育会館に支部長盛田三喜雄、常任理事・理事越谷政一、小田切明和、柴田文男、黒瀧典信、沢田浩二、秋元良治、伊東良一、評議員佐々木富徳氏のほか十九名が出席して開かれた。

【全修協】全修協青森支部(盛田三喜雄支部長)の本年度役員総会は六月八日午前十一時から県教育会館に支部長盛田三喜雄、常任理事・理事越谷政一、小田切明和、柴田文男、黒瀧典信、沢田浩二、秋元良治、伊東良一、評議員佐々木富徳氏のほか十九名が出席して開かれた。

【全修協】全修協青森支部(盛田三喜雄支部長)の本年度役員総会は六月八日午前十一時から県教育会館に支部長盛田三喜雄、常任理事・理事越谷政一、小田切明和、柴田文男、黒瀧典信、沢田浩二、秋元良治、伊東良一、評議員佐々木富徳氏のほか十九名が出席して開かれた。

【全修協】全修協青森支部(盛田三喜雄支部長)の本年度役員総会は六月八日午前十一時から県教育会館に支部長盛田三喜雄、常任理事・理事越谷政一、小田切明和、柴田文男、黒瀧典信、沢田浩二、秋元良治、伊東良一、評議員佐々木富徳氏のほか十九名が出席して開かれた。

【全修協】全修協青森支部(盛田三喜雄支部長)の本年度役員総会は六月八日午前十一時から県教育会館に支部長盛田三喜雄、常任理事・理事越谷政一、小田切明和、柴田文男、黒瀧典信、沢田浩二、秋元良治、伊東良一、評議員佐々木富徳氏のほか十九名が出席して開かれた。

若い心を大きく広げる

豪華観光船 ふじ・にほん丸 (旅客定員 1,800名 3,000トン)

見ているだけで、心が大きく広がる海——修学旅行は海になさいませんか。日本最大の豪華客船 ふじ・にほん丸が、生涯忘れえぬ修学旅行へご案内いたします。純白の船体に若い心をのせて……

- 科学技術の粋をあつめた最新鋭船。
- 一流ホテルのような豪華な設備、完全エアコン。
- 皆さまのスケジュールにあわせて就航。
- 学習講義用TVシステムも完備。
- 一般乗客との混乗はありません。

●お問い合わせは ● 東京都中央区日本橋通1の6 浅野ビル ☎(03)273-8911

◎大島運輸株式会社 東京支店

霊峰比叡でお泊りを

- 素晴らしい琵琶湖の夜景
- 根本中堂で早朝の座禅
- スッキリした気分でのコースへ

収容 1,000名様

第3別館49年3月オープン
ただいま増築しております

＜修学旅行のお宿＞

比叡山 延暦寺会館

ENRYAKUJI KAIKAN
0775-78-0047

文化



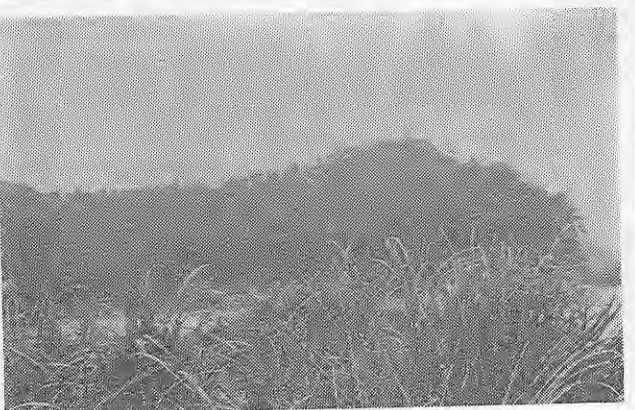
宝生寺へ行くバスは、天理市から後方へと進んでいった。曇りの朝、バスは静かに走っていた。...

神話の中の古墳

著者 白滝末紀

著者である。ガイドさんが「ヤマタノオホシホリノミコト」...

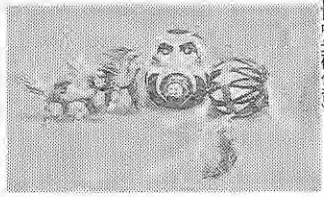
著者は、日本の古墳の中では大きい方で、全長二七八メートル...



北西方向からみた著墓の右端・後円部。(中央研修部うつす)

郷土の玩具

☆親子タルマ(写真真中) 遊戯用具の少ない昔と、今は、埼玉、群馬、山梨...



近江路散歩

琵琶湖の公害汚染が湖魚のPCBなどに波及して、食欲を失ってしまっている...

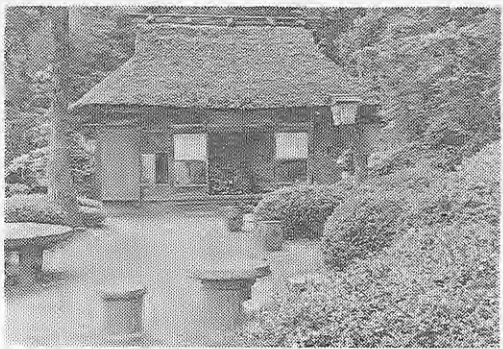
「川魚料理」は、近江路の「川魚料理」は、近江路の「川魚料理」...

風土に育つ豊かな味

渡辺守順



し飯を詰めておく。六月は、六月は、六月は...



「川魚料理」は、近江路の「川魚料理」は、近江路の「川魚料理」...

民族学博物館

51年、万博敷地跡に

日本ではじめての民族学博物館の設立計画がすすまれている。

Advertisement for Nippon Kaiyokan Ferry, featuring a large ferry ship and text about routes to Misaki and Tokyo.

Advertisement for the National Park 'Inariji no Tabi' (Inariji's Journey), listing amenities like dining hall and bathhouse, and nearby hotels.